



GIG  
CYMRU  
NHS  
WALES

Bwrdd Iechyd Prifysgol  
Betsi Cadwaladr  
University Health Board

# Adroddiad Blynyddol Cydraddoldeb

## 2023/24





## Datganiad Hygyrchedd

Mae'r adroddiad hwn ac unrhyw ddogfennau ategol ar gael yn Gymraeg, a gellir eu darparu mewn ieithoedd a fformatau eraill ar gais.

Am fformatau eraill, cysylltwch â: Gwasanaeth Cyngor a Chyswllt i Gleifion

Ffôn: 03000 851234

[BCU.PALS@wales.nhs.uk](mailto:BCU.PALS@wales.nhs.uk)



I gysylltu â'r Tîm Cydraddoldeb yn BIPBC e-bostiwch:

[BCU.Equality@wales.nhs.uk](mailto:BCU.Equality@wales.nhs.uk)



## Cynnwys

Datganiad Hygyrchedd

Rhagair

Crynodeb Gweithredol

Adran 1: Cyflwyniad

Adran 2: Cefndir / Cyd-destun

Adran 3: Adolygiad o'r Flwyddyn 2023/24

Adran 4: Blaenoriaethau ar gyfer y flwyddyn i ddod 2024/25

Adran 5: Casgliad

Cydnabyddiaethau

Atodiadau

Ymlyniadau

## Rhagair

Croeso i Adroddiad Cydraddoldeb Blynyddol Bwrdd Iechyd Prifysgol Betsi Cadwaladr (BIPBC) sy'n cwmpasu'r cyfnod Ebrill 2023 – Mawrth 2024. Mae'r adroddiad hwn yn crynhoi rhywfaint o'r gwaith y mae'r Bwrdd Iechyd wedi'i wneud i ddangos ein hymrwymiad i hyrwyddo cydraddoldeb a hawliau dynol.

Fel y gallwch ddychmygu mewn Bwrdd Iechyd o'r maint hwn, byddai'n anodd cofnodi'r holl waith, prosiectau a gwasanaethau sy'n darparu gwasanaethau cynhwysol sy'n canolbwyntio ar gleifion, felly mae'r adroddiad hwn yn dal goleuni ar rai o'r meysydd gwaith hynny.

Mae Ebrill 2023 - Mawrth 2024 wedi bod yn gyfnod o newid a her sylweddol. Ym mis Chwefror 2023, rhoddwyd y Bwrdd Iechyd o dan Fesurau Arbennig ac un o'r heriau allweddol oedd ymgorffori cydraddoldeb o fewn y pum mesur canlyniadau a nodwyd yn ogystal ag o fewn dogfennau strategol, megis Cynllun Blynyddol y Bwrdd Iechyd ar gyfer 2023 a chynllun tair blynedd ar gyfer 2024-2027. Rwy'n teimlo, er bod gan y Bwrdd Iechyd weithdrefnau a phrosesau cadarn ar waith er mwyn i ni ystyried cydraddoldeb wrth wneud penderfyniadau, mae angen gwaith pellach i ymgorffori cydraddoldeb yng nghynllunio strategol y Bwrdd Iechyd ac i godi proffil cydraddoldeb a chynhwysiant ar draws yr uwch dimau rheoli, gan gynnwys y Bwrdd.

Y cyfnod adrodd Ebrill 2023 – Mawrth 2024 yw blwyddyn olaf ein Cynllun Cydraddoldeb Strategol (SEP) 2020-2024. Nod y cynllun oedd llywio darparu gwasanaethau cynhwysol a darparu gweithle sy'n rhydd o wahaniaethu trwy ymgorffori a chryfhau egwyddorion ac arferion cydraddoldeb a hawliau dynol ar draws holl swyddogaethau'r Bwrdd Iechyd. Mae'r adroddiad blynyddol hwn yn adlewyrchu ar y flwyddyn olaf honno o SEP 2020-24 a'r gwaith a wnaed yn ystod y flwyddyn honno i ymgysylltu â'n rhanddeiliaid a datblygu'r blaenoriaethau ar gyfer y pedair blynedd nesaf wrth baratoi ar gyfer y Cynllun Cydraddoldeb Strategol (SEP) 2024-2028.

Mae gwaith sylweddol wedi bod ar y gweill ar draws GIG Cymru i gyflawni'r camau gweithredu sydd wedi'u cynnwys yng Nghynllun Gweithredu Gwrth-hiliol Cymru a Chynllun Gweithredu LGBTQ+ Cymru. Mae'r rhain yn darparu rhan sylweddol o'r cefndir ar gyfer gwella profiadau i bawb yn ein cymuned ac i'n gweithlu.

Rydym yn hyderus bod yr adroddiad hwn yn dangos ein hymrwymiad sefydliadol i gydraddoldeb, amrywiaeth a chynhwysiant, a'r cynnydd a wnaed yn ystod 2023-2024.



Jason Brannan - Dirprwy Gyfarwyddwr Pobl, Gweithlu a Datblygu Sefydliadol

## Crynodeb Gweithredol

Mae'r adroddiad blynyddol Cydraddoldeb hwn yn darparu gwybodaeth am weithgareddau a chyflawniadau cydraddoldeb a wnaed o fewn Bwrdd Iechyd Prifysgol Betsi Cadwaladr yn ystod y cyfnod 1 Ebrill 2023 a 31 Mawrth 2024. Mae'r adroddiad hwn yn archwilio sut mae'r Bwrdd Iechyd wedi cyflawni ei ddyletswyddau cyfreithiol a'i gynnydd a wnaed yn erbyn ei Gynllun Gweithredu Cydraddoldeb Strategol 2020-2024.

Nid rhestr gynhwysfawr o weithgareddau mohonynt ond ciplun sy'n tynnu sylw at y gwaith a wnaed i fodloni ein Dyletswydd Cydraddoldeb yn y Sector Cyhoeddus a'r camau gweithredu a nodwyd yng Nghynlluniau Gweithredu Llywodraeth Cymru.

### Prif bwyntiau

- Llywodraethu ac Arweinyddiaeth
  - Effaith Mesurau Arbennig – cydnabod y newidiadau i'r Bwrdd a'r effaith sydd wedi'i chael ar fwrw ymlaen â rhai o'r camau gweithredu o fewn y Cynllun Cydraddoldeb Strategol a'r Cynlluniau Cenedlaethol.
- Gweithio mewn partneriaeth ac ymgysylltu
  - Profi enghreifftiau o waith partneriaeth ac ymgysylltu dros y 12 mis diwethaf a'r effaith sydd wedi'i wneud i ddarparu gwasanaethau, gwelededd cydraddoldeb a phrofiadau staff a chleifion.
- Gwasanaethau Cynhwysol
  - Diffinio sut olwg sydd ar wasanaethau cynhwysol, gan ddarparu enghreifftiau o arfer gorau a lle mae dysgu wedi'i wneud.
- Hyfforddiant ac ymwybyddiaeth
  - Dylid tynnu sylw at ehangu'r ddarpariaeth hyfforddiant o fewn y Bwrdd Iechyd, yn fewnol a thrwy bartneriaethau, grwpiau cymunedol a sefydliadau allanol.
- Cymorth ac adnoddau staff
  - Adeiladu rhwydweithiau ac adnoddau staff a sicrhau bod hyn yn cael ei gyfathrebu'n eang ledled y Bwrdd Iechyd.

### Cynnydd a Wnaed

Mae cynnydd sylweddol wedi'i wneud i ymgorffori cydraddoldeb o fewn strategaethau a sicrhau bod Asesiadau Effaith Cydraddoldeb ac asesiadau risgiau economaidd-gymdeithasol yn cael eu cynnal. Mae ailsefydlu grŵp Craffu EQIA yn darparu lefel arall o graffu a rheoli ansawdd asesiadau allweddol. Mae mwy o feysydd o'r Bwrdd Iechyd wedi cofrestru i gwblhau'r Cynllun Ardystio Cymhwysedd Diwylliannol ac mae mwy o welededd o waith y Timau Cydraddoldeb trwy gylchlythyrau, mewnwyd, gweithgareddau ymgysylltu â'r cyhoedd a digwyddiadau partneriaeth.

## Rhwystrau a Risgiau

Fel gyda llawer o feysydd, bydd prinder adnoddau i gwrdd â'r camau gweithredu o fewn y cynllun yn parhau i fod yn risg. Megis y galw am hyfforddiant ar gyfer 20,000 o staff y tu hwnt i'r adnodd e-ddysgu Treat Me Fair. Yr angen am ddatblygu cydraddoldeb pellach y Bwrdd i sicrhau eu bod yn deall y gofynion o fewn y Cynlluniau Gweithredu Cenedlaethol a'u cyfrifoldeb i gyflawni eu dyletswyddau.

## Casgliad

Y ffocws ar gyfer y cyfnod hwn yw adeiladu gwelededd Cydraddoldeb, Amrywiaeth a Chynhwysiant ym mhob agwedd ar weithlu a darparu gwasanaethau y Bwrdd Iechyd. Gwella gwasanaethau cynhwysol, ymgorffori cydraddoldeb mewn strategaethau presennol a bodloni ein gofynion cyfreithiol o dan Ddeddf Cydraddoldeb 2010, gan adeiladu ar y gwaith cadarnhaol sydd wedi digwydd, a mynd â hynny ymlaen i'r Cynllun Cydraddoldeb pedair blynedd nesaf.

## Adran 1: Cyflwyniad

### 1.1 Strwythur yr adroddiad hwn

Mae hyrwyddo cydraddoldeb, cynhwysiant a gwerthfawrogi amrywiaeth i gyd yn sylfaenol i gael mynediad at ofal iechyd a mynd i'r afael â chanlyniadau iechyd gwell. Mae'r adroddiad canlynol wedi'i rannu'n wahanol adrannau, gan ddarparu gwybodaeth a thystiolaeth sy'n dangos sut rydym wedi cyflawni ein dyletswydd cydraddoldeb.

Mae'r dystiolaeth hon yn cynnwys:

- Cyflawni'r Ddyletswydd Cydraddoldeb – Dyletswydd Cydraddoldeb y Sector Cyhoeddus a Dyletswydd Economaidd-Gymdeithasol
- Adrodd cynnydd ar ein Amcanion Cydraddoldeb Strategol - Cynllun Blwyddyn 4
- Amcanion a Chynllun Cydraddoldeb Strategol 2024-28 – Datblygu ein hamcanion

### 1.2 Mesurau Arbennig

Ym mis Chwefror 2023, rhoddwyd y Bwrdd Iechyd yn ôl mewn Mesurau Arbennig. Mae'r Bwrdd Iechyd yn cydnabod bod cynnydd sylweddol i'w wneud yn arweinyddiaeth a diwylliant ein sefydliad, a bydd cydraddoldeb a chynhwysiant ochr yn ochr ag arweinyddiaeth dosturiol wrth wraidd y gwelliannau hyn. Mae hefyd yn cydnabod yr effaith y mae hynny'n ei chael ar ein gweithlu a'n henw da cyhoeddus.

Mae'r Bwrdd Iechyd wedi gorfod addasu ein gwasanaethau a symud i weithio gyda'n cymuned, ei bartneriaid gwasanaethau cyhoeddus, ein gwirfoddolwyr a'n gweithwyr i sicrhau bod Bwrdd Iechyd Prifysgol Betsi Cadwaladr yn darparu gofal a gwasanaethau o safon uchel gan sicrhau ein bod yn bodloni ein hymrwymiaadau i ddarparu ansawdd, gofal a rhagoriaeth.

Fel ymateb i gael ei roi mewn Mesurau Arbennig, mae'r Bwrdd Iechyd wedi nodi ei bum canlyniad craidd.

Canlyniad 1: Byddwch yn Fwrdd sy'n gweithredu'n dda.

Canlyniad 2: Cael cynllun clir, cyflawnadwy ar gyfer 2023/24.

Canlyniad 3: Cael arweinyddiaeth ac ymgysylltiad cryfach.

Canlyniad 4: Cael gwell mynediad, canlyniadau a phrofiad i ddinasyddion.

Canlyniad 5: Byddwch yn sefydliad sy'n dysgu, hunan-wella.

Fel rhan o gynlluniau gwella'r Byrddau Iechyd o dan Fesurau Arbennig, mae yna hefyd nifer o feysydd ffocws gwasanaeth penodol. Y rhain yw:

- Gofal wedi'i gynllunio, gan gynnwys offthalmoleg a gwasanaethau ar gyfer canser (oncoleg)
- Gofal brys a gofal brys, gan gynnwys amseroedd aros ambiwlansys
- Iechyd Meddwl, gan gynnwys gwasanaethau yn y gymuned, i blant a phobl ifanc a niwroamrywiaeth
- Fasgwlaidd

- Wroleg

Cymeradwywyd ymateb y Bwrdd Iechyd i fynd i'r afael â phryderon mesurau arbennig a godwyd yng nghyfarfod Bwrdd Iechyd BCU ar 25 Mai 2023. Cytunodd y Bwrdd Iechyd y byddai'n cymryd dull "sefydlogi i gynaliadwyedd" wedi'i rannu'n dri chylch 90 diwrnod tuag at bob un o'r pum canlyniad. Mae cynnydd yn cael ei adrodd yn rheolaidd i Lywodraeth Cymru.

### 1.3 Aliniad â'r Cynllun Tair Blynedd 24-27

Yn ystod 2023-24 mae'r Bwrdd Iechyd wedi parhau i symud ymlaen trwy ei amcanion yn erbyn y Fframwaith Mesurau Arbennig. Wrth i'r flwyddyn fynd rhagddo, mae'r cytundeb hwn wedi'i gyrraedd mewn tua phum prif faes lle roedd gwelliant yn fwyaf angenrheidiol. Gan gydnabod yr angen i flaenoriaethu gwelliannau yn y meysydd a arweiniodd at Fesurau Arbennig, mae craidd Cynllun 2024-27 y Bwrdd Iechyd yn adeiladu ymhellach ar y pum maes gwrthrychol hynny a amlinellir isod.

Mae'r meysydd amcan hyn yn gysylltiedig â phob amcan cydraddoldeb strategol trwy gydol y cynllun.

#### 1. Building an Effective Organisation

Objective area 1 recognises the importance of governance and effective procedures and decision making in high functioning Healthcare organisations. This will better ensure that decisions are made in a timely way, using appropriate information, and that the right people have been involved to ensure the right decisions are made first time.

#### 2. Developing strategy and long-lasting change

Objective area 2 draws upon the need for the HealthBoard to be clear about population needs in North Wales and that services are configured in a way to get the highest value from the resources available to us. In this way the Health Board can provide services that are reliable, more cost-effective, and that make the best use of healthcare professionals.

#### 3. Creating compassionate culture, leadership and engagement

Objective area 3 capitalises upon the huge body of evidence that demonstrates how culture, leadership and engagement with residents, staff, communities and partners significantly impact upon the quality of services and patient experience provided. The Health Board has identified opportunities to make improvements in these areas that would then in turn lead to better outcomes.

#### 4. Improving quality, outcomes and experience

Objective area 4 covers a large thematic area where improvements are required to improve clinical performance across a number of key areas. The HealthBoard wishes to build further upon good work commenced that takes a pathway focused approach to this.

#### 5. Establishing an effective environment for learning

Objective area 5 provides opportunity to learn when things don't go as planned, to teach, and to widely use the many sources of information available to us in order to support decision making and knowledge.

## 1.4 #TheBetsiWay

Wedi'i lansio o fewn y Bwrdd Iechyd ym mis Ebrill 2023, mae #TheBetsiWay yn System Gwella ac ystod o fethodolegau i gefnogi dealltwriaeth ac atebion effeithiol i wella'r prosesau o ddarparu gwasanaethau a gofal o ansawdd uchel ar draws y bwrdd iechyd.

Mae System Gwella Ffordd Betsi yn cynnwys pecyn cymorth gwella sydd wedi'i gynllunio i helpu staff ac sy'n cynnig cyfres o offer pwrpasol sydd wedi'u gwreiddio mewn gwyddoniaeth ac wedi'u cynllunio a'u dewis yn benodol i'w defnyddio yn Betsi.

Mae "The Betsi Way", sy'n seiliedig ar y methodolegau gwella gorau, yn torri trwy'r jargon ac yn darparu canllaw hawdd ei ddeall ar sut i fynd i'r afael â, deall a datrys problemau o unrhyw raddfa.

## 1.5 Poblogaeth

Mae gan ogledd Cymru boblogaeth breswyl o 686,909 o bobl (ar ddiwrnod cyfrifiad 2021), sy'n byw ar draws ardal o oddeutu 2,500 milltir sgwâr. Mae'n ffinio â Môr Iwerddon i'r gogledd a'r gorllewin, Ceredigion a Phowys i'r de, a Lloegr i'r dwyrain.

Mae'r rhanbarth yn cael ei ddiffinio gan arfordirol, ardaloedd gwledig yn enwedig yn y gorllewin, ac ardaloedd mwy trefol yn y dwyrain yn bennaf yn Wrecsam a Glannau Dyfrdwy a'r cyffiniau. Mae'r mwyafrif o aneddiadau ar hyd yr arfordir, gan gynnwys cyrchfannau sy'n boblogaidd gyda thwristiaid fel y Rhyl, Llandudno, Pwllheli, Prestatyn a Thywyn. Mae'n fynyddig ac yn gartref i Barc Cenedlaethol Eryri, ac mae'r cymysgedd o nodweddion naturiol yn atyniad cryf i dwristiaid ac ymwelwyr.

Bwrdd Iechyd Prifysgol Betsi Cadwaladr yw'r sefydliad iechyd mwyaf yng Nghymru, ac mae'n gyfrifol am ddarparu gwasanaethau gofal sylfaenol, gofal cymunedol, iechyd meddwl ac ysbytai aciwt i boblogaeth Gogledd Cymru. Darperir rhagor o wybodaeth ddemograffig yn Atodiad A.

## Adran 2: Cefndir / Cyd-destun

### 2.1 Sefydliad Angor

Rydym yn 'sefydliad angor', sy'n golygu ein bod yn sefydliad mawr, ac mae ein cynaliadwyedd hirdymor yn gysylltiedig â lles y poblogaethau rydyn ni'n eu gwasanaethu. Ein cyfrifoldebau yw fel darparwr iechyd a chyflogwr.

### 2.2 Ein Cynllun Cydraddoldeb Strategol

Ar gyfer cyfnod adrodd yr adroddiad blynyddol hwn, byddwn yn darparu cynnydd ar y [Cynllun Cydraddoldeb Strategol](#) (SEP) ar gyfer y cyfnod 2020-2024.

Fel corff rhestredig yng Nghymru o dan Ddeddf Cydraddoldeb 2010, mae'n ofynnol i ni lunio Cynllun Cydraddoldeb Strategol o leiaf bob 4 blynedd. Mae'r Cynllun yn dogfennu'r camau y mae BIPBC yn eu cymryd i gyflawni ei ddyletswydd.

Cafodd ein hamcanion cydraddoldeb a'n cynllun gweithredu blwyddyn 4 cysylltiedig ei lywio trwy gasglu a dadansoddi gwybodaeth o ffynonellau cenedlaethol a lleol, tystiolaeth, ac o asesiadau effaith a gynhaliwyd yn ogystal ag ymgysylltu parhaus â staff a defnyddwyr gwasanaeth. Datblygwyd y gwaith arfaethedig yn ystod 2023-2024 gan ddefnyddio egwyddorion cyd-ddylunio gyda'n Rhanddeiliaid Cydraddoldeb a'n Rhwydweithiau Staff.

### 2.3 Ein Amcanion Cydraddoldeb 2020-2024

1	Byddwn yn blaenoriaethu camau i helpu i nodi a lliniaru effaith tlodi ar dderbynwyr gofal iechyd sydd mewn perygl o aelwydydd incwm isel yng Ngogledd Cymru neu sy'n byw mewn gwirionedd.
2	Byddwn yn blaenoriaethu camau i leihau anghydraddoldebau iechyd a chynyddu hygyrchedd gofal iechyd i bobl sy'n rhannu gwahanol nodweddion gwarchodedig yng Ngogledd Cymru.
3	Byddwn yn blaenoriaethu camau i ymateb i ddatblygiadau polisi a chyfreithiol allweddol ym maes gofal iechyd ar gyfer pobl sy'n rhannu gwahanol nodweddion gwarchodedig yng Ngogledd Cymru.
4	Byddwn yn blaenoriaethu camau i hyrwyddo cydraddoldeb rhywiol yng Ngogledd Cymru.
5	Byddwn yn blaenoriaethu camau i fynd i'r afael â diogelwch personol i bobl sy'n rhannu gwahanol nodweddion gwarchodedig sy'n cael mynediad at wasanaethau iechyd yng Ngogledd Cymru.
6	Byddwn yn cynyddu ymgysylltiad ag unigolion a grwpiau sy'n rhannu gwahanol nodweddion gwarchodedig mewn Gogledd.

7	Byddwn yn blaenoriaethu gweithredu i gynyddu cyfranogiad pobl sy'n rhannu gwahanol nodweddion gwarchoddedig mewn gwasanaethau iechyd ledled Gogledd Cymru.
8	Byddwn yn blaenoriaethu gweithredu i ddatblygu diwylliant cynhwysol lle mae arweinwyr yn dangos eu hymrwymiad i hyrwyddo cydraddoldeb o fewn BIPBC a thu hwnt a galluogi gweithlu teg a chynhwysol.
9	Byddwn yn blaenoriaethu camau i hyrwyddo cydraddoldeb hiliol yng Ngogledd Cymru.
10	Byddwn yn blaenoriaethu camau i gyflawni Dyletswydd Cydraddoldeb y Sector Cyhoeddus.

## 2.4 Trefniadau llywodraethu

Yn ystod 2023-2024, mae gwaith wedi bod yn parhau i sicrhau bod y ddyletswydd cydraddoldeb yn rhan o'r holl drefniadau llywodraethu newydd o fewn y Bwrdd Iechyd. Mae hyn hefyd yn cynnwys dyfynnu ystyriaethau cydraddoldeb gyda thelerau gorchwyl newydd ar gyfer pob cyfarfod llywodraethu a lle bo hynny'n briodol cael cynrychiolydd o'r tîm Cydraddoldeb.

Yn ystod y flwyddyn 2023-2024, mae gwaith wedi parhau i hyrwyddo cydraddoldeb trwy gyflawni blwyddyn olaf y Cynllun Cydraddoldeb Strategol cyfredol hwn. Ffocws y Bwrdd Iechyd yn ystod y flwyddyn hon yw'r gwaith cyd-gynhyrchu i nodi'r Amcanion Cydraddoldeb Strategol ar gyfer y pedair blynedd nesaf.

## 2.5 Adrodd statudol

Yn unol â'n dyletswydd statudol, rydym wedi cyhoeddi'r canlynol:

### 2.5.1 Cynllun Cydraddoldeb Strategol

Mae'r Amcanion Cydraddoldeb a nodir i'w cyflawni yn ein Cynllun Cydraddoldeb Strategol 4 blynedd yn gosod y sylfaen ar gyfer hyrwyddo cydraddoldeb ar draws y Bwrdd Iechyd. Cytunwyd ar ein Cynllun Cydraddoldeb Strategol (SEP) ar gyfer y cyfnod 2020-2024 a'i gyhoeddi ym mis Mawrth 2020. Mae'r cynllun pedair blynedd wedi'i alinio â Rheoliadau 14 a 15 o fewn y Ddyletswydd Cydraddoldeb Sector Cyhoeddus.

### 2.5.2 Adroddiadau Blynyddol Cydraddoldeb

Bydd yr adroddiad hwn yn ymuno â'n hAdroddiadau Blynyddol Cydraddoldeb diweddaraf a blaenorol, sy'n cael eu cyhoeddi ar ein gwefan yn unol â rheoliad 16 o ddyletswydd cydraddoldeb sector cyhoeddus: Cymru.

[Adroddiadau Cydraddoldeb a Hawliau Dynol - Bwrdd Iechyd Prifysgol Betsi Cadwaladr](#)

Mae'r adroddiadau hyn yn darparu datganiadau cynnydd sy'n deillio o gydymffurfio â'r dyletswyddau penodol o fewn yr amserlenni a ganiateir a osodwyd gan y Comisiwn Cydraddoldeb a Hawliau Dynol. Yn unol â rheoliad 16, mae ein hadroddiadau blynyddol yn cynnwys:

- Y camau a gymerwyd i nodi a chasglu gwybodaeth berthnasol

- Sut mae'r Bwrdd Iechyd wedi defnyddio'r wybodaeth berthnasol sydd ganddo wrth gydymffurfio â'r ddyletswydd gyffredinol a'r dyletswyddau penodol
- Y cynnydd a wnaed er mwyn cyflawni pob amcan cydraddoldeb
- Datganiad o effeithiolrwydd y canlynol:
  - Trefniadau ar gyfer adnabod a chasglu gwybodaeth berthnasol, a
  - Camau a gymerwyd er mwyn cyflawni pob amcan cydraddoldeb
  - Gwybodaeth am gyflogaeth y mae'r awdurdod rhestredig wedi'i chasglu

### 2.5.3 Cyflogaeth Statudol BIPBC – adroddiad data

Ynghlwm wrth yr adroddiad hwn mae ein Adroddiad Data Cydraddoldeb Monitro Blyneddol. Mae hyn yn darparu data cynhwysfawr ar ein staff, gan gynnwys recriwtio, gadael a setiau data disgyblu / cwynion.

### 2.5.4 Adrodd ar y Bwlch Cyflog rhwng y Rhyw

Hefyd ynghlwm mae ein Bwlch Cyflog rhwng y Rhyw ar gyfer y cyfnod adrodd hwn. Mae hyn yn darparu gwybodaeth am reoliadau 2017 o fewn y Ddeddf Cydraddoldeb, sy'n ei gwneud yn ofynnol i sefydliadau sydd â mwy na 250 o weithwyr gyfrifo a chyhoeddi gwybodaeth am y bwlch cyflog rhwng y rhywiau. Mae'r holl ffigurau yn seiliedig ar ddata a gymerwyd o systemau cyflogres ESR (Cofnod Staff Electronig) y GIG ar y dyddiad ciplun diweddaraf (31 Mawrth 2023).

Mae'r adroddiad yn cynnwys y canlynol:

- Cyfraddau cyfartalog a chanolrifol fesul awr a bylchau cyflog
- Bonws cyfartalog a chanolrif a bylchau cyflog
- Cyfran y staff sy'n derbyn bonws
- Rhennir nifer a chanran y dynion a'r menywod yn bedwar grŵp (Chwartel Cyflog) wedi'u trefnu o'r cyflog isaf i'r cyflog uchaf

### 2.5.5 Adrodd ar y Bwlch Cyflog Hiliol

Rydym wedi cynnwys adroddiad Bwlch Cyflog Hiliol am y tro cyntaf ar gyfer y cyfnod hwn. Mae hyn yn cefnogi ein hymrwymiad i Gynllun Gweithredu Gwrth-Hiliol Cymru Llywodraeth Cymru ac yn rhoi data a gwybodaeth i ni o fewn y Bwrdd Iechyd i weld lle mae bylchau a brofwyd gan ein staff presennol a darpar staff, gan edrych ar ddata recriwtio, data dilyniant a hyfforddiant lle mae ar gael yn ogystal â model gwybodaeth adroddiadau'r Archwiliad Cyflog rhwng y Rhywiau.

### 2.5.6 Adrodd ar y Bwlch Cyflog i Anabledd

Mae angen mwy o waith a datblygiad i sicrhau bod gan aelodau staff yr hyder i ddiweddarau eu data ESR ynghylch anabledd a namau. Credwn fod gwybodaeth staff am anabledd a namau ar hyn o bryd yn tanadrodd, ac felly, ni fyddai adroddiad Bwlch Cyflog Anabledd yn darparu'r mewnwelediadau angenrheidiol. Un o'n camau gweithredu yn y dyfodol, ochr yn ochr â gweithredu Cynlluniau Gweithredu Anabledd Llywodraeth Cymru yn y dyfodol, fyddai gwella'r data a'n galluogi i gwblhau ein hadroddiad cyntaf ar y Bwlch Cyflog i Bobl Anabledd.

## Adran 3: Adolygiad o'r Flwyddyn 2024/25

Mae adran 3 o'n hadroddiad yn amlinellu ein cynnydd ym flwyddyn olaf ein Cynllun Cydraddoldeb Strategol cyfredol.

Bydd yr adran adroddiad hon yn tynnu sylw at gamau gweithredu o flwyddyn 4 cynllun 2020-24.

Rydym wedi cysylltu'r gwaith ym mhob ardal â'r rhif cyfatebol ar gyfer yr Amcan Cydraddoldeb strategol a byddwn yn nodi ei gysylltiad â'r Cynlluniau Cenedlaethol.

### 3.1 Ffocws ar Gynlluniau Cenedlaethol - yn gysylltiedig ag amcanion

**Mae'r maes gwaith hwn yn cyd-fynd â:**

- Cynllun Gweithredu Gwrth-Hiliol Cymru
- Cynllun Gweithredu LGBTQ+ Cymru
- Cod Ymarfer ar gyfer Awtistiaeth

**Mae hefyd yn cyd-fynd ag amcanion strategol 2,3,6,7,8,9 a 10, yn ogystal ag amcan 2 cynllun tair blynedd**

#### 3.1.1 Cynllun gweithredu gwrth-hiliaeth Llywodraeth Cymru a chynnydd

Cyhoeddwyd Cynllun Gweithredu Gwrth-hiliol Llywodraeth Cymru ym mis Mehefin 2022 ac rydym wedi datblygu cynllun cynhwysfawr i fynd i'r afael â'r camau gweithredu iechyd ac yn parhau i ymgysylltu â'n rhanddeiliaid i weithredu'r cynllun. Mae gennym ni:

- Datblygu cynllun BIPBC i weithredu Cynllun Gweithredu Gwrth-hiliol Cymru gyda llywodraethu ar waith
- Comisiynwyd Diverse Cymru i ddarparu cyrsiau cynhwysedd diwylliannol
- Dechrau ymgysylltu â rhanddeiliaid allanol
- Penodwyd yn Hyrwyddwr Cydraddoldeb Hiliol Gweithredol
- Cynnal Asesiad Effaith Cydraddoldeb ar gyfer y cynllun
- Canllaw a Chefnogaeth Staff Rhyngwladol
- Mae'r cynllun cyhoeddedig ar dudalen – [dolen yma](#)
- Paratowyd ar gyfer Adrodd ar Safonau Cydraddoldeb Hiliol Gweithlu Cymru
- Cynllun Achredu Diverse Cymru i fwy o ardaloedd
- Asesiad o Anghenion Iechyd Sipsiwn, Roma a Theithwyr



### 3.1.2 Llywodraeth Cymru – Cynllun Gweithredu LGBTQ+

Ym mis Chwefror 2023, cyhoeddodd Llywodraeth Cymru Gynllun Gweithredu LGBTQ+ ar gyfer Cymru. Mae cynllun gweithredu BIPBC i weithredu'r camau gweithredu sy'n gysylltiedig ag iechyd ar waith ac mae gennym ni:-

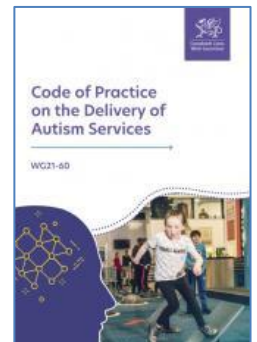
- Hyrwyddo'r cynllun yn fewnol
- Cynnal digwyddiad gwranddo ar gyfer staff
- Mynychu digwyddiadau cymunedol a balchder
- Ymchwil i Ofalwyr Hŷn LGBTQ+
- Arweiniodd ar ddatblygu Prosiect Cwilt Cymunedol ar gyfer Ymwybyddiaeth HIV ac AIDS



### 3.1.3 Cod Ymarfer ar Ddarparu Gwasanaethau Awtistiaeth

Rydym wedi lansio Grŵp Llywio wedi'i gyd-gynhyrchu i symud y Bwrdd Iechyd tuag at gydymffurfio â'r Cod Ymarfer. Rydym wedi cytuno i weithio i set o egwyddorion cyd-gynhyrchu ac i hunanasesu yn flynyddol.

- Sefydlu Grŵp Gorchwyl a Gorffen Cod Ymarfer.
- Datblygu Cynllun Gweithredu i gefnogi gweithredu'r Cod Ymarfer.



### 3.1.4 Safonau Cymru Gyfan ar gyfer Cyfathrebu Hygyrch

Sefydlwyd canolfan wybodaeth Colli Synhwyrdd a Gofal Iechyd Hygyrch ar gyfer staff, sy'n cynnwys canllawiau pecyn cymorth colli synhwyrdd ar gyfer Gofal Sylfaenol, Gwasanaethau Cymunedol a Gofal Eilaidd. Yn ystod y 18 mis nesaf bydd y safonau yn cael eu hadolygu a'u diweddarau yn ogystal â'u cwmpas yn cael eu hehangu i gwmpasu mwy o feysydd cyfathrebu hygyrch. Gweler atodiad B am wybodaeth am Safon Cymru Gyfan ar gyfer Cyfathrebu Hygyrch.

## 3.2 Ffocws ar Ymgysylltu - sy'n gysylltiedig ag amcanion

**Mae'r maes gwaith hwn yn cyd-fynd â:**

- Cynllun Gweithredu Gwrth-Hiliol Cymru
- Cynllun Gweithredu LGBTQ+ Cymru
- Cod Ymarfer ar gyfer Awtistiaeth

**Mae hefyd yn cyd-fynd ag amcanion strategol 6,7,8,9 a 10, yn ogystal ag amcan cynllun tair blynedd 3**

Dros 2023-24, mae ein Tîm Ymgysylltu wedi parhau i gydweithio a gweithio gyda phartneriaid i ddarparu cyfleoedd ymgysylltu a rennir, lleihau dyblygu ymdrech a chyflawni canlyniadau a rennir. Mae'r Bwrdd Iechyd wedi creu cyfleoedd i ymgysylltu a chynnwys cymunedau mewn penderfyniadau trwy ddatblygu a chreu perthnasoedd newydd.

Er mwyn cefnogi ymgysylltu, datblygodd y tîm ymgysylltu â'r cyhoedd becynnau cymorth a dogfennau canllawiau. Mae gan dudalen Rhyngwyd y Byrddau Iechyd adran bwrpasol i'r cyhoedd hefyd, lle gallant ddarganfod am gyfleoedd ymgysylltu, cymryd rhan mewn arolygon. [Dweud eich dweud - cyfleoedd ymgysylltu - Bwrdd Iechyd Prifysgol Betsi Cadwaladr.](#)

Mae ymgysylltu â chymunedau ledled Gogledd Cymru yn parhau drwy gynnal a datblygu rhwydweithiau a sianeli ymgysylltu y gall gwasanaethau eu defnyddio i gynnwys a gwrando ar y cyhoedd a phartneriaid.

O fewn tîm Ymgysylltu'r Bwrdd Iechyd, mae gennym Swyddogion Ymgysylltu pwrpasol ar gyfer ardaloedd y Dwyrain, y Gorllewin a'r Canol yn ogystal â swyddog ymgysylltu ymroddedig ar gyfer cymunedau sydd wedi'u tanwasanaethu.

Yn ogystal â'r gefnogaeth hon i'r cyhoedd, mae'r tîm wedi datblygu tudalen fewnrwyd o adnoddau ar gyfer ymgysylltu â staff.

### 3.2.1 Enghraifft o ymyrraeth wedi'i dargedu

Mae'r adborth gan Lywodraeth Cymru wedi bod yn gadarnhaol iawn o ran ymgysylltu a chynnydd ar draws y maes ymgysylltu. O safbwynt ymgysylltu â'r cyhoedd, mae ein ffocws wedi bod ar gefnogi ymgorffori ymgysylltu ar draws y sefydliad.

Yn ystod 2023-2024, mae'r Bwrdd Iechyd wedi ymgymryd ag ymgysylltiad eang ar ystod o strategaethau gan gynnwys Strategaeth Gwasanaethau Clinigol y Bwrdd Iechyd, a ddefnyddiodd ystod o offer a dulliau ymgysylltu.

### 3.2.2 Digwyddiadau Iechyd Bite-Size

Mae'r Bwrdd Iechyd yn parhau i gynnig digwyddiadau Iechyd Bite-Size. Mae'r digwyddiadau hyn yn cryfhau ein hymgylltiad â busnesau i ddarparu cyngor ac arweiniad Iechyd yn uniongyrchol i drigolion Gogledd Cymru yn eu man gwaith. Mae'n gydweithrediad rhwng y Tîm Ymgysylltu â'r Cyhoedd, gwasanaethau BIPBC, a'n sefydliadau partner, sy'n gweithio gyda'i gilydd i wella mynediad at wybodaeth. Mae sesiynau Iechyd Bite-Size yn darparu ystod o gymorth ac Iechyd gwybodaeth gan gynnwys:

- Gwiriadau pwysedd gwaed
- Iechyd meddwl a lles
- Sgrinio Iechyd
- Rhoi'r gorau i ysmegu
- Camddefnyddio alcohol a sylweddau
- Gwybodaeth i'r Gofalwr
- Ffordd o fyw egniol
- Bwyta'n iach
- Diabetes

Gall y digwyddiadau gefnogi pobl i:

- Gwella eu hiechyd a'u lles.
- Nodi cyfleoedd i gymryd camau cyn i broblemau iechyd waethygu, neu drwy atal problemau iechyd rhag digwydd yn y lle cyntaf.
- Siaradwchâ phobl nad ydynt yn ymgysylltu â gwasanaethau iechyd am eu hiechyd.
- Darganfyddwch am ffyrdd o leihau lefelau iselder a gorbryder a allai helpu cyflogwyr i leihau diwrnodau a gollir i salwch.

### 3.2.3 Ymgysylltu â'n Cymunedau Amrywiol

Un o'r blaenoriaethau ar gyfer 2023-2024 oedd ehangu aelodaeth ein cyfarfodydd Rhanddeiliaid Cydraddoldeb, mae hyn wedi cynnwys estyn gwahoddiadau i BAWSO, Sipsiwn, Roma a Theithwyr Cymru, Cymdeithas Menywod Tsieineaidd a Chymdeithas Affricanaidd, Rhwydwaith Traws, Anneuaidd a Rhyngrywiol Gogledd Cymru.

Mae gwaith ymgysylltu wedi'i wneud gyda:

- Cymdeithas Amlddiwylliannol Ethnig Gogledd Cymru - Sesiwn iechyd a lles Ecole
- Presenoldeb i ddathliadau Eid
- Sesiwn menopos gyda chymuned Byddar Gogledd Cymru drwy Ganolfan Sain Golwg Arwyddion (COS)
- Noson Bollywood Betsi
- Cynhadledd Anabledd Dysgu
- Archwiliad Diverse Cymru o Bolisïau Gweithlu'r GIG Cymru Gyfan
- Lansio llyfr plant Cymdeithas Affrica Gogledd Cymru
- Digwyddiadau Hwb Amlddiwylliannol Wrecsam
- Digwyddiadau Balchder ledled Gogledd Cymru
- Sesiynau cwiltio cymunedol
- Rhyng-ffydd Gogledd Cymru

### 3.2.4 Grŵp Rhanddeiliaid Cydraddoldeb

Mae rhanddeiliaid cydraddoldeb yn grŵp o bobl sy'n cynrychioli gwahanol rannau o boblogaeth Gogledd Cymru ac yn cwrdd yn rheolaidd i drafod gwasanaethau gofal iechyd. Dros y flwyddyn ddiwethaf, mae cyfarfodydd y Grŵp Rhanddeiliaid Cydraddoldeb yn parhau i godi materion a rhwystrau sy'n wynebu cleifion a gofalwyr. Un o'r meysydd rydym ni wedi bod yn llwyddiannus yw cynyddu aelodaeth y grŵp hwn i fod yn fwy cynrychioliadol o'r amrywiaeth sydd gennym yng Ngogledd Cymru a chynnwys mwy o grwpiau cymunedol.



### 3.3 Canolbwyntio ar Brofiad Cleifion a Gofalwyr - yn gysylltiedig ag amcanion:

**Mae'r maes gwaith hwn yn cyd-fynd â:**

- Cynllun Gweithredu Gwrth-Hiliol Cymru
- Cynllun Gweithredu LGBTQ+ Cymru
- Cod Ymarfer ar gyfer Awtistiaeth

**Mae hefyd yn cyd-fynd ag amcanion strategol 6,7,8,9 a 10 yn ogystal ag amcan 4 y cynllun tair blynedd**

Mae ein Tîm Profiad Cleifion a Gofalwyr yn darparu cymorth cynhwysfawr i gasglu profiad cleifion, a ddefnyddir i lywio cynllunio a darparu gwasanaethau.

Bob dydd, rydym yn casglu barn ein defnyddwyr gwasanaeth fel y gallwn ddeall beth sy'n bwysig iddynt, yn enwedig pan fydd pobl ar eu mwyaf agored i niwed. Gyda chaniatâd, rydym wedyn yn rhannu'r adborth gyda y rheolwyr perthnasol trwy'r Tîm Diogelwch a Phrofiad



Cleifion er mwyn dysgu, ac i nodi meysydd lle mae angen i ni wella. Mae'r Gwasanaeth Cleifion a Chyswllt (PALS) yn gweithio'n uniongyrchol gyda'r Swyddfa Archwiliwr Meddygol i sicrhau bod teuluoedd yn cael cyfle i gael unrhyw gwestiynau heb eu hateb ynghylch colli anwylyd ac i rannu eu profiadau.

### 3.3.1 Datblygu straeon cleifion

Un o rolau allweddol y tîm profiad cleifion a gofalwyr yw gweithio'n agos gyda chleifion, gofalwyr a'u teuluoedd, a gyda'u caniatâd cofnodi straeon cleifion. Mae'r rhain yn straeon unigolion o'u persbectif eu hunain ynglŷn â lleoliad gofal iechyd, neu'r gofal maen nhw wedi'i dderbyn. Mae'r fideos byr yn cael eu llunio i rannu'r effaith a gafodd hyn ar y claf a'i deulu a'u nod yw dod o hyd i ddysgu a gwella profiadau eraill trwy'r dysgu hwnnw. Mae straeon cleifion wedi 'u nodi fel offeryn pwerus i ddeall eu profiad byw a gwella gofal yn y dyfodol. Un profiad a rannwyd mewn stori claf oedd:

#### **Stori Robyn - Stori Claf Gwasanaeth Llais Traws:**

Roedd y stori hon yn canolbwyntio ar y gefnogaeth a gafodd Robyn yn BIPBC trwy'r Therapi Llais a Chyfathrebu Traws ac Amrywiol newydd, sut roedd Robyn wedi rhannu sut roedd y gwasanaeth hwn wedi rhoi cefnogaeth iddynt a'u grymuso i ddod o hyd i'w gwir lais. Tynnodd sylw at y defnydd o glinigau grŵp fideo i gefnogi cleifion ac fe'i rhannwyd fel offeryn ymwybyddiaeth a dysgu yn meddwl bod y Bwrdd Iechyd yn bwysig pam mae gofal cynhwysol yn bwysig.

### 3.3.2 Panel Darllenwyr Gwybodaeth i Gleifion BIPBC:

Mae Panel Darllenwyr Gwybodaeth i Gleifion BIPBC yn adolygu'r holl daflenni gwybodaeth i gleifion ar draws y Bwrdd Iechyd. Yn ddiweddar, mae wedi diweddarau ei ganllawiau a'i restrau gwirio Gwybodaeth i Gleifion i sicrhau bod holl ddogfennau Gwybodaeth i Gleifion BIPBC yn bodloni set safonol o feini prawf cyn eu hadolygu gan y Panel Darllenwyr Gwybodaeth i Gleifion. Mae hyn er mwyn sicrhau eu bod yn bodloni safonau ein Bwrdd Iechyd ar gyfer gwybodaeth i gleifion a'u bod yn gwbl hygyrch i amrywiaeth o ddefnyddwyr. Mae'r Panel Darllenwyr yn cynnwys cynrychiolaeth o'r Tîm Cydraddoldeb i sicrhau ei fod yn cwmpasu adborth cydraddoldeb pwysig ar bob taflen sy'n pasio drwy'r panel.

### 3.3.3 Grŵp Straeon Niwroamrywiaeth Staff

Mae'r Tîm Profiad Cleifion hefyd wedi bod yn gweithio gyda'r rhwydwaith staff Niwroamrywiol (ND) sydd newydd ei ffurfio fel rhan o Grŵp Straeon ND, gan gefnogi o safbwynt Straeon Cleifion gyda phecynnau cymorth, dogfennau, canllawiau a chynghor i gefnogi'r casgliad o Straeon Staff Niwroamrywiaeth sy'n rhannu profiadau staff Niwroamrywiol ar draws BIPBC a sut y gellir defnyddio'r rhain i lywio a llywio newid o fewn y sefydliad. Mae hyn wedi cael ei arwain gan gadeirydd y rhwydwaith a'r Tîm Cydraddoldeb ac mae wedi cael ei gyd-gynhyrchu gyda staff.

### 3.3.4 Hyrwyddwyr Cleifion a Gofalwyr

Mae'r rôl Hyrwyddwr Cleifion a Gofalwyr yn caniatáu i aelodau staff gefnogi'r Tîm Profiad Cleifion a Gofalwyr yn bersonol i yrru newid a deall adborth cleifion. Rôl Hyrwyddwr Cleifion a Gofalwyr yw:

- Cysylltu â'r tîm profiad cleifion a hyrwyddo'n weithredol y casgliad o adborth profiad cleifion
- Cyfeirio cleifion, defnyddwyr gwasanaeth a'u gofalwyr at wasanaethau cefnogol
- Sicrhau bod gwybodaeth am brofiad cleifion ward/ardal yn gyfredol
- Sicrhau bod anghenion gofalwyr yn cael eu nodi a'u cefnogi
- Cynyddu unrhyw broblemau profiad cleifion i'r gwasanaeth a'r Tîm Profiad Cleifion a Gofalwyr

Mae staff sy'n Hyrwyddwyr Cleifion a Gofalwyr yn cwrdd bob mis. Dros y flwyddyn ddiwethaf, mynychodd 16 o siaradwyr gwadd y cyfarfodydd hyn i gyflwyno hyfforddiant arwyddion ac ymwybyddiaeth sy'n cynrychioli'r pynciau canlynol:

- Age Cymru - Prosiect Eiriolaeth HOPE
- Hyfforddiant cydraddoldeb BIPBC
- Hyfforddiant Gwasanaeth Dehongli a Chyfieithu Cymraeg
- Uned Diogelwch Cam-drin Domestig

### 3.3.5 Gwasanaethau Dehongli a Chyfieithu

Er mwyn cefnogi cleifion a staff gyda Gwasanaethau Dehongli a Chyfieithu, roedd y Bwrdd Iechyd wedi lansio cyflwyniad digidol o fynediad 24 awr i ddehonglwyr. Mae offer digidol o'r enw 'Cyfieithydd ar Olwynion' yn cael eu gosod mewn Adrannau Brys, a Gwasanaethau Cleifion Allanol a Menywod. Yn ystod 2023-2024 cynhaliwyd hyfforddiant ac ymwybyddiaeth i hyrwyddo'r gwasanaeth newydd hwn. Bydd hyn yn galluogi mwy o gleifion i gael mynediad at wasanaethau Dehongli a Chyfieithu a lleihau oedi wrth gael mynediad at ofal.

### 3.4 Gwneud penderfyniadau cynhwysol - sy'n gysylltiedig ag amcanion

**Mae'r maes gwaith hwn yn cyd-fynd â:**

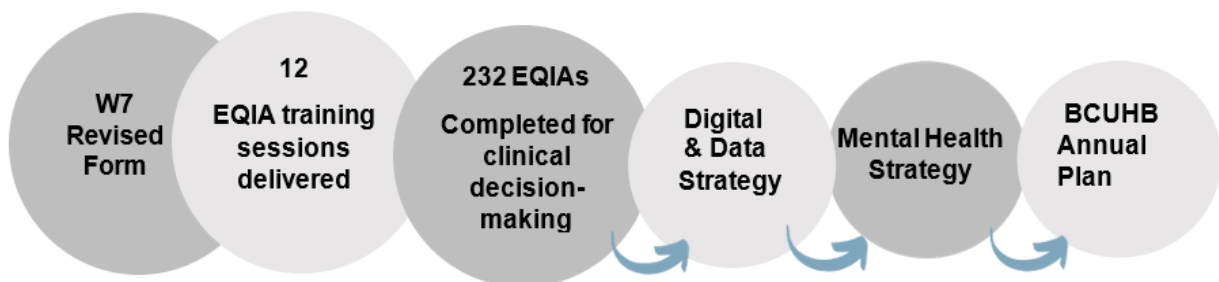
- Cynllun Gweithredu Gwrth-Hiliol Cymru
- Cynllun Gweithredu LGBTQ+ Cymru
- Cod Ymarfer ar gyfer Awtistiaeth

**Mae hefyd yn cyd-fynd ag amcanion strategol 2,3,7 a 10 yn ogystal ag amcan 1 y cynllun tair blynedd**

#### 3.4.1 Asesiadau Effaith Cydraddoldeb ac Asesiadau Effaith Economaidd-Gymdeithasol

Yn ystod 2023/24 diwygiwyd y broses flaenorol ar gyfer Asesiadau Effaith Cydraddoldeb (EQIA) ac Asesiadau Effaith Economaidd-Gymdeithasol (SEIA) i'w hymgorffori mewn un templed ar gyfer defnyddioldeb, gyda mwy o ffocws ar risg cydraddoldeb, aliniad â'r Ddyletswydd Economaidd-Gymdeithasol a chroestoriadoldeb. Cynhwyswyd gwerthoedd y Bwrdd Iechyd a'r Amcanion Cydraddoldeb Strategol cyfredol hefyd, fel bod y rhai sy'n llenwi'r ffurflenni yn cael gwell dealltwriaeth o ble mae Cydraddoldeb a ffactorau economaidd-gymdeithasol yn ffitio i'r darlun ehangach o ddarparu gwasanaethau a gwneud penderfyniadau.

O ganlyniad, darparwyd hyfforddiant pellach i gefnogi'r rhai sy'n cwblhau asesiadau yn ogystal ag ailgyflwyno grŵp Craffu EQIA. Mae'r grŵp yn cynnwys aelodaeth fewnol ac allanol ac mae'n haen lywodraethu ychwanegol i wirio ac adolygu ansawdd a chynnwys asesiadau wedi'u cwblhau. Yn ystod 2023-24 mae hyn wedi cynnwys y Strategaeth Iechyd Meddwl, y Strategaeth Ddigidol a Data a Chynllun blwyddyn y Byrddau Iechyd.



Mae'r gweithdrefnau Asesiadau ar waith i sicrhau ein bod yn bodloni ein dyletswyddau statudol. Nododd archwilio mewnol o bapurau'r bwrdd fod yr holl strategaethau a phenderfyniadau cynllunio mawr wedi cael eu hystyried yn EQIA. Mae gweithdrefnau ar waith ar gyfer polisiau clinigol i sicrhau bod yr holl bolisiau clinigol wedi'u cwblhau EQIA. Mae ystod o hyfforddiant, cyngor ac arweiniad ar waith i gefnogi staff sy'n ymgymryd ag asesiadau.

### 3.4.2 Cynnydd Dyletswydd Economaidd-Gymdeithasol

Mae'r Bwrdd Iechyd wedi cwblhau traciwr cynnydd Llywodraeth Cymru i fonitro cydymffurfiaeth. Mae'r traciwr cynnydd yn dangos bod cynnydd wedi bod yn ystod blwyddyn un a dau yn y meysydd canlynol:

- Ystyried anfantais economaidd-gymdeithasol a lleihau anghydraddoldeb wrthlunio datblygiadau/datblygu polisi
- Orlhain ac adrodd ar effaith
- Ymgysylltu, cyfranogi ac ymgynghori

Mae'r ddyletswydd bellach wedi'i chynnwys o fewn gweithdrefnau llywodraethu ac mae SEIAs yn cael eu cwblhau ar gyfer y mwyafrif o benderfyniadau strategol yn ystod y broses o wneud penderfyniadau yn hytrach nag yn ôl-weithredol.



## 3.5 Partneriaethau Sector Cyhoeddus – sy'n gysylltiedig ag amcanion

**Mae'r maes gwaith hwn yn cyd-fynd â:**

- Cynllun Gweithredu Gwrth-Hiliol Cymru
- Cynllun Gweithredu LGBTQ+ Cymru
- Cod Ymarfer ar gyfer Awtistiaeth

**Mae hefyd yn cyd-fynd ag amcanion strategol 1,2,3,4,5,6,7,8,9 a 10 yn ogystal ag amcan 3 y cynllun tair blynedd**

### 3.5.1 Dulliau Cymru Gyfan – Grŵp Arweinyddiaeth Cydraddoldeb

Rydym wedi parhau i weithio gyda Grŵp Arweinyddiaeth Cydraddoldeb GIG Cymru i rannu arfer da a nodi meysydd gwaith lle gallwn fabwysiadu dull "Unwaith i Gymru". Rydym wedi cyfrannu'n sylweddol drwy'r Grŵp Arweinyddiaeth Cydraddoldeb at waith cenedlaethol gan gynnwys ymgynghoriadau a sesiynau ymgysylltu ar Gynllun Gweithredu Gwrth-hiliol Cymru, y Cynllun Gweithredu LGBTQ+, yr adroddiad Locked-Out, yr Adroddiad 'A yw Cymru'n Decach' a'r Rhaglen Gwella Gofal Cynlluniedig "3Ps".

### 3.5.2 Rhwydwaith Cydraddoldeb Sector Cyhoeddus Gogledd Cymru - NWPSEN

Rydym wedi parhau i weithio gyda'n partneriaid yn y sector cyhoeddus sy'n cynnwys Awdurdodau Lleol Gogledd Cymru, Heddlu Gogledd Cymru, Gwasanaeth Tân ac Achub Gogledd Cymru, Comisiynydd Heddlu a Throseddau Gogledd Cymru, Awdurdodau Parc Cenedlaethol Eryri, a Chymdeithas Tai Gogledd Cymru. Yn ystod 2023-2024, mae'r rhwydwaith:

- Hyrwyddo a chynnal digwyddiadau yn ystod wythnos Troseddau Casineb
- Gweithio mewn partneriaeth i ddatblygu Amcanion Cydraddoldeb strategol a rennir ar gyfer cynlluniau 2024-28
- Canolbwyntio ar ddysgu a rennir ar Rhwystr i Gyflogaeth

### 3.6 Canolbwyntio ar ein gweithlu - yn gysylltiedig ag amcanion

#### Mae'r maes gwaith hwn yn cyd-fynd â:

- Cynllun Gweithredu Gwrth-Hiliol Cymru
- Cynllun Gweithredu LGBTQ+ Cymru
- Cod Ymarfer ar gyfer Awtistiaeth

#### Mae hefyd yn cyd-fynd ag amcanion strategol 1,5,6,8 a 9 yn ogystal ag amcan 3 y cynllun tair blynedd

#### 3.6.1 Rhwydweithiau Cydraddoldeb Staff

Yn ystod 2023-24, gwnaethom fyfyrto ar effeithiolrwydd y rhwydweithiau Staff presennol. Ym mis Ionawr 2024, fe wnaethom lansio ein pumed rhwydwaith staff, Rhwydwaith ND, sy'n canolbwyntio ar gefnogi staff niwroamrywiol.

Dros y 18 mis diwethaf roedd y tîm Cydraddoldeb wedi gweld cynnydd mewn ceisiadau am gymorth gan reolwyr ac aelodau staff a oedd yn chwilio am gyngor a chefnogaeth.

Mae'r Rhwydwaith yn ofod diogel anffurfiol i gael cefnogaeth gan gymheiriaid, tynnu sylw at faterion, dathlu buddugoliaethau a rhannu gwybodaeth a syniadau, gwneud cysylltiadau ar draws y bwrdd iechyd a gweithio gyda'r Tîm Cydraddoldeb i gael effaith gadarnhaol ar gydraddoldeb, cynhwysiant, amrywiaeth a pherthyn Niwroamrywiol yn BIPBC!

Ers ei lansio mae dros 250 o staff wedi dod yn aelodau ac wedi cymryd rhan. Mae'r rhwydwaith yn parhau i dyfu ac mae ganddo amserlen o weithgareddau wedi'u cynllunio dros y flwyddyn nesaf, gan gynnwys digwyddiadau siaradwyr rhwydwaith, datblygu adnoddau a gweithgareddau lles staff.

Mae ein rhwydweithiau staff wedi parhau i ddarparu cefnogaeth gan gymheiriaid ac yn gweithredu fel lleisiau ar y cyd i gydweithwyr a grwpiau sydd wedi cael eu tangynrychioli yn draddodiadol neu sydd wedi profi gwahaniaethu yn y gweithle. Mae'r rhwydweithiau wedi bod yn rhan annatod o'r ymgysylltiad a wnaed wrth ddatblygu'r Amcanion Cydraddoldeb Strategol a'r cynllun Gweithredu ar gyfer y pedair blynedd nesaf yn ogystal â chymryd rhan mewn digwyddiadau ymwybyddiaeth drwy gydol y flwyddyn fel Pride, Diwrnod Rhyngwladol y Menywod, Wythnos Anableded Dysgu a Mis Hanes Pobl Dduon.

#### 3.6.2 Gwasanaeth Cymorth Lles Staff

Mae'r Gwasanaeth Cymorth Lles Staff (SWSS) yn darparu ystod o gymorth i staff. Eleni mae'r gwasanaeth wedi cydlynu amryw o brosiectau gan gynnwys:

- Ymgyrchoedd ymwybyddiaeth i hyrwyddo'r adnoddau sydd ar gael
- Gwasanaeth cymorth ac adnoddau menapos 'Materion y Menapos'



**Neurodiversity  
Network Launch!**

**2024**

→ **Wednesday 24th January  
12-1:30pm, on Teams**

If you still haven't signed up  
scan the QR code to register



Contact:  
BCU.Equality@wales.nhs.uk  
for further enquiries

- Grŵp Cymorth Costau Byw – gweler adran 10 am ragor o wybodaeth
- Siarad Allan yn Ddiogel
- Canllawiau i Staff mewn Argyfwng
- Gwasanaeth Rheoli Risg Trawma

Rydym yn monitro y defnydd o'r SWSS gan grŵp nodweddiadol gwarchoddedig i nodi unrhyw rwystrau canfyddedig neu wirioneddol i fynediad neu ganlyniadau gwahaniaethol.

### 3.6.3 Siarad Allan yn Ddiogel

Codi Llais Yn Ddiogel yw dull BIPBC o gefnogi staff i godi pryderon wrth fynd trwy lwybrau ffurfiol i godi eu pryder efallai na fydd yn opsiwn i'r aelod o staff dan sylw. Mae'r dull yn cynnig plattform annibynnol a dienw ar y we o'r enw 'Work in Confidence', sy'n cefnogi sgwrs ddwyffordd dienw rhwng staff ac un o'r Tîm Speak Out Safe. Gall hyn fod yn bersonol, yn rhithwir, dros y ffôn neu drwy e-bost. Mae Speak Out Safely wedi'i gyflwyno i sicrhau bod yr holl staff, myfyrwyr, contractwyr a gwirfoddolwyr sy'n gweithio yn y Bwrdd Iechyd yn cael cyfleoedd i gael eu pryderon yn cael eu clywed a'u cymryd o ddifrif. Yn ystod y flwyddyn hon bu cynnydd yn y tîm sy'n darparu cefnogaeth, gyda'r nod o fod yn fwy cynrychioliadol a gweladwy i staff deimlo'n hyderus i gysylltu a chael cefnogaeth.



### 3.6.4 Cefnogi ein Gweithwyr Rhyngwladol

Mae prosiect i ddatblygu pecyn cymorth, a ddechreuodd y llynedd mewn cydweithrediad â'r Tîm Rheoli Datblygu Practisau Nyrsio Rhyngwladol (Dwyrain), y Tîm Cydraddoldeb Corfforaethol, a rhwydwaith staff Lleiafrifoedd Ethnig a Thramor BCUnity, wedi'i rannu'n ehangach yn y GIG yng Nghymru ac wedi helpu i ddatblygu cynnwys Ap Cymru Gyfan sy'n cael ei ddatblygu.

Bydd y ddogfen a'r ap a gwblhawyd yn y dyfodol yn helpu cydweithwyr i ymgartrefu'n dda yng Nghymru wrth iddynt adleoli i ymuno â'n Byrddau Iechyd ein hunain neu Fyrddau Iechyd eraill. Mae'r pecyn gwybodaeth wedi'i gynllunio i gynorthwyo cydweithwyr yn eu pontio i weithio yn y Deyrnas Unedig.

Mae'r pecyn croeso yn darparu gwybodaeth am y cwestiynau niferus a allai fod gan gydweithwyr rhyngwladol cyn teithio, ac mae'n cynnwys gwybodaeth am ystod eang o feysydd, o fancio a siopa groser i blismona ac addysg a chamau i'w dilyn ar ôl cyrraedd y DU, gan gynnwys gwybodaeth ac awgrymiadau defnyddiol a gasglwyd gan gydweithwyr sydd wedi cyrraedd yn ddiweddar. Ein nod yw cefnogi ein cydweithwyr rhyngwladol gymaint â phosibl i baratoi ar gyfer eu hamser yng ngogledd Cymru ac yn y Bwrdd Iechyd.

### 3.6.5 Canolbwyntio ar gamu i'r gwaith a chefnogi rhaglenni cyflogaeth

#### **Mae'r maes gwaith hwn yn cyd-fynd â:**

- Cynllun Gweithredu Gwrth-Hiliol Cymru
- Cynllun Gweithredu LGBTQ+ Cymru
- Cod Ymarfer ar gyfer Awtistiaeth

#### **Mae hefyd yn cyd-fynd ag amcanion strategol 1,2,6,7,8 a 10 yn ogystal ag amcan cynllun tair blynedd 5**

Mae Step into work yn un o'r rhaglenni cyflogaeth sy'n cynnwys Project SEARCH yn ogystal ag eraill, y mae BIPBC yn falch o fod yn rhan ohoni, mae'r Rhaglen Lleoliad Gwaith Gwirfoddol Oedolion Camu i Waith yn darparu cyfleoedd i ystod o bobl sydd â rhwystrau i recriwtio yn unol â thargedau BIPBC Llywodraeth Cymru a'r agenda i fynd i'r afael â thlodi a yn helpu cyfranogwyr i ddatblygu eu hyder trwy gymryd rhan mewn gweithgareddau a'u cefnogi i gael mynediad at hyfforddiant, cymwysterau a phrofiad gwaith neu wirfoddoli.

Bydd lleoliadau ar gyfer grwpiau gan gynnwys Aelwydydd Di-waith, Di-waith Hirdymor (LIFT), Prosiectau Cymunedau yn Gyntaf, Agoriad, Scope, Rhwydwaith Cydraddoldebau Rhanbarthol Gogledd Cymru (NWREN), Heb Addysg, Cyflogaeth na Hyfforddiant (NEETS), Myfyrwyr Addysg Uwch (AU), Myfyrwyr Addysg Bellach (AB), faciwîs, y rhai sydd ar fudd-daliadau a Thlodi mewn Gwaith.

Hyd yma mae dros 440 o gyfleoedd swyddi wedi'u sicrhau o'n rhaglenni gan gynnwys parhaol, cyfnod penodol, prentisiaid a banc.

Mae cyfranogwyr yn cael eu cefnogi gan fentoriaid cyfoedion, sy'n tynnu ar eu profiadau eu hunain i helpu eraill. Mae mentoriaid cyfoedion yn gweithio gyda'r cyfranogwyr ar weithgareddau i helpu i oresgyn rhwystrau i addysg, hyfforddiant neu gyflogaeth. Bydd cyfranogwyr yn derbyn cymorth mewn meysydd fel datblygu sgiliau rhyngpersonol, cyllidebu, cael mynediad at dai, gofal meddygol a chymorth ariannol.

#### **Adran Cyfleusterau IHC Canolog – hyrwyddo cydraddoldeb ac amrywiaeth**

Mae'r adran Cyfleusterau wedi arddangos ymroddiad digyffelyb i feithrin amgylchedd lle mae pawb yn teimlo eu bod yn cael eu gwerthfawrogi, eu parchu a'u grymuso, gan arwain at effeithiau trawsnewidiol ar draws gwahanol feysydd.

Cefnogi'n llwyddiannus unigolion o'r Rhaglenni Cam i mewn i Waith ag anableddau dysgu a neu niwroamrywiaeth drwy Brosiect SEARCH, unigolion eraill sydd â rhwystrau i recriwtio, megis y rhai pellaf o'r farchnad lafur, grwpiau Du a Lleiarioedd Ethnig, Ffoaduriaid, diweithdra hirdymor, Cyn-filwyr a phobl sy'n profi tlodi mewn gwaith. Mae'r adran bellach yn falch iawn o weithwyr o'r rhaglenni sy'n ymgorffori staff banc parhaol a'r cyntaf yng Ngogledd Cymru â Chefnogaeth Porthor Prentisiaethau a Rennir (SSA). SSA i gefnogi unigolion na allant gymryd rhan mewn prentisiaeth brif ffrwd oherwydd anfanteision.

Mae'r tîm Cyfleusterau wedi ymrwmo i hyrwyddo canlyniadau personol trwy gymryd amser i fentora, ffrindio a hyfforddi. Mae pob aelod o'r tîm yn grymuso unigolion i fyw

bywydau boddhaol a chyflawni eu nodau, waeth beth fo'u hamgylchiadau neu eu cefndir, gan gynnal yr egwyddorion a amlinellir yn Neddff Cydraddoldeb 2010. Mae'r cymorth a ddarperir yn newid bywydau ac y tu hwnt i'w tasgau bob dydd a dylid cydnabod staff ar raddfa ehangach am eu hymdrech a'u hymroddiad.

Trwy ein hymroddiad diwyro i amrywiaeth a chynhwysiant, mae'r Adran Cyfleusterau wedi gwella iechyd a lles ei phoblogaeth amrywiol o'r gweithlu yn sylweddol. Mae cofleidio gwahaniaeth diwylliannol a darparu cymorth wedi'i deilwra, yn sicrhau mynediad cyfartal i waith i bawb, waeth beth fo'u cefndir neu hunaniaeth. Mae'r dull hwn wedi gwella canlyniadau iechyd ac wedi meithrin ymddiriedaeth a hyder ymhlith cymunedau ymylol, gan arwain at fwy o ymgysylltiad â gwasanaethau gofal iechyd.

Mae'r Adran Cyfleusterau yn dylanwadu'n gadarnhaol ar gymunedau ledled Gogledd Cymru, gan ymgysylltu'n weithredol â rhanddeiliaid lleol, gweithredu rhaglenni allgymorth diwylliannol sensitif, mae'r tîm wedi hyrwyddo llythrennedd iechyd, lleihau anghydraddoldebau a chryfhau gwytnwch cymunedol. Trwy'r mentrau hyn sy'n canolbwyntio ar gael gwared ar rwystrau i recriwtio, rydym wedi dod yn bartner dibynadwy wrth feithrin cymunedau bywiog a ffyniannus.

Gan gydnabod rôl hanfodol teuluoedd wrth hyrwyddo iechyd a lles, mae'r Adran Cyfleusterau wedi gweithredu arferion cynhwysol sy'n cefnogi teuluoedd. Mae adborth gan deuluoedd yn bwerus ac yn dreiddgar. Blaenoriaethu cymorth sy'n canolbwyntio ar yr unigolyn, darparu adnoddau i ofalwyr mae'r gwasanaeth yn sicrhau bod teuluoedd yn teimlo eu bod yn cael eu cefnogi a'u grymuso trwy gydol y daith, dyfynnodd un:

*' Ni allaf ddiolch i chi am bopeth rydych chi wedi'i wneud a'r holl gefnogaeth, rydych chi wedi newid ein bywydau. Ni ddaeth A erioed allan o'i ystafell ac nid oeddem yn gallu ei adael ar ei ben ei hun, nawr mae'n siarad am ei ddiwrnod, yn mynd allan i'r gymuned ac rydyn ni hyd yn oed wedi prynu busnes yn St Martins. Mae hyn yn rhywbeth nad oeddem erioed wedi meddwl yn bosibl'.*

Mae hyn yn gwella canlyniadau cleifion ac yn meithrin ymdeimlad o berthyn ac undod ymhlith teuluoedd o gefndiroedd amrywiol. Dangos ymroddiad cadarn i fuddsoddi yn ein staff, gweithwyr y dyfodol a phartneriaethau cymunedol yn unol â Ddyletswydd Economaidd-Gymdeithasol a gwerthoedd BCU 'Cynllun Cymru Iachach'.

## Chwilio am Brosiectau

Mae Project SEARCH yn interniaeth 12 mis ar gyfer pobl ifanc sy'n gadael addysg ag anableddau dysgu neu awtistiaeth, gyda'r nod o ddatblygu'r sgiliau i'w cefnogi i gael cyflogaeth. Mae'r fenter yn bartneriaeth bedair ffordd rhwng Coleg Llandrillo, BIPBC, asiantaeth gyflogaeth a gefnogir gan Agoriad a Phrosiect SEARCH.

Glan Clwyd yw'r gwesteigr sy'n darparu profiad cwbl ymgolli o weithio mewn amgylchedd ysbyty. Mae adran Sgiliau Byw'n Annibynnol Coleg Llandrillo yn darparu'r agwedd addysgol ac yn gofalu am les myfyrwyr, tra bod Agoriad yn darparu hyfforddiant swyddi, gan addysgu'r sgiliau sydd eu hangen ar gyfer rolau penodol i ddysgwyr a'u cefnogi tra yn y rolau hynny.



Canmolodd y dysgwyr y cynllun mewn fideo YouTube y gallwch [ei wylïo yma](#).

### Cam i mewn i Reolaeth (ASIM) –

Mae A Step Into Management yn rhan o raglen datblygu rheoli mewnol BIPBC ar gyfer y rhai sydd ar hyn o bryd mewn rolau goruchwylïo, arweinydd tîm a rheolwyr yn ogystal â'r rhai sy'n dyheu am fod. Yn y cyfnod 2023-2024, cwblhaodd 119 aelod o staff eu taith arweinyddiaeth a rheoli'n llwyddiannus.



## 3.7 Canolbwyntio ar fwy o ddealltwriaeth ac ymwybyddiaeth - sy'n gysylltiedig ag amcanion

**Mae'r maes gwaith hwn yn cyd-fynd â:**

- Cynllun Gweithredu Gwrth-Hiliol Cymru
- Cynllun Gweithredu LGBTQ+ Cymru
- Cod Ymarfer ar gyfer Awtistiaeth

**Mae hefyd yn cyd-fynd ag amcanion strategol 2,6,7 a 10 yn ogystal ag amcan 3 y cynllun tair blynedd**

Yn ystod y flwyddyn, rydym wedi cynyddu ein gwaith hyrwyddo yn allanol ac yn fewnol i barhau i adeiladu dealltwriaeth o gydraddoldeb a chynhwysiant a'n rôl wrth leihau anghydraddoldeb. Mae hyrwyddo digwyddiadau allweddol wedi dod â llawer o bobl at ei gilydd i rannu arfer da a mewnwelediadau i brofiad byw ar gyfer ystod o ymgyrchoedd cydraddoldeb. Mae'r rhain wedi cael eu hyrwyddo trwy rwydwaith o dros 80 o Hyrwyddwyr Cydraddoldeb ar draws pob maes o'r Bwrdd Iechyd. Dyma rai enghreifftiau o'r gwaith a wnaed yn ystod y cyfnod hwn.

### 3.7.1 Wythnos Cydraddoldeb GIG Cymru

Hyrwyddwyd Wythnos Cydraddoldeb 15-19 Mai 2023 ar draws holl staff y GIG yng Nghymru. Cydlynwyd yr wythnos gan Gadeirydd Grŵp Arweinyddiaeth Cydraddoldeb GIG Cymru Gyfan gyda chefnogaeth sefydliadau'r GIG yng Nghymru. Darparwyd dehongli BSL ar gyfer pob un o'r sesiynau hyn. Cynhaliwyd sesiynau dysgu amser cinio ar gyfer:

- Sut i gefnogi ein staff rhyngwladol yn well
- Yr Heriau o ymgysylltu â'r di-gysylltiad

- Cymorth iechyd meddwl yn y gymuned Showman a Roma, Sipsiwn Teithwyr ehangach
- Anghydraddoldeb mewn iechyd i'r rhai yn y gwasanaeth cyfiawnder
- Anghydraddoldebau iechyd effaith rhestrau aros

Mynychodd dros 1500 o staff ledled GIG Cymru yn ystod y sesiynau amser cinio, gyda'r sesiynau yn cael eu cofnodi a'u rhannu ar dudalennau mewnwyd y Byrddau Iechyd i'w lledaenu ymhellach.

### 3.7.2 Digwyddiadau Balchder

Dros y blynyddoedd diwethaf, mae nifer y digwyddiadau Pride ledled Cymru ac yng Ngogledd Cymru wedi cynyddu. Yn ystod 2023-2024, ymunodd y tîm Cydraddoldeb â'n cydweithwyr iechyd rhywiol, iechyd cyhoeddus ac ymgysylltu i fynychu tri digwyddiad Pride ledled Gogledd Cymru a chefnogi digwyddiad ysgol leol.

Fe wnaethom siarad ag aelodau o'r cyhoedd i godi ymwybyddiaeth o'r Gwasanaeth Iechyd Rhywiol a gwaith y Tîm Cydraddoldeb, yn ogystal ag annog pobl i ddod ymlaen a rhannu eu profiadau o'r system gofal iechyd gyda ni i lywio ein cynlluniau gweithredu sydd ar ddod a'n Cynllun Cydraddoldeb Strategol a Chamau Gweithredu LGBTQ+.



### 3.7.3 Cystadleuaeth Lyfrau Plant Cydraddoldeb Misol

Lansiwyd ein Cystadlaethau Llyfrau Plant Cydraddoldeb misol yn gynnar yn 2023 i hyrwyddo cydraddoldeb a chynhwysiant ar draws ystod o bynciau. Mae pob llyfr yn cysylltu â thema fel Mis Hanes Anabledd, Mis Treftadaeth De Asia, Diwrnod Rhyngwladol y Menywod a Derbyn Awtistiaeth. Mae'r cystadlaethau yn hyrwyddo dealltwriaeth o faterion cydraddoldeb a gofal iechyd cynhwysol.

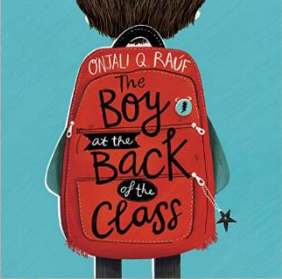
**June- Staff Book Competition**


**The Boy at the Back of the Class**  
by Onjali Q. Raufy

The Boy at the Back of the Class is a child's perspective on the refugee crisis, highlighting the importance of friendship and kindness in a world that doesn't always make sense.

There used to be an empty chair at the back of my class, but now a new boy called Ahmet is sitting in it.

Closing date - 30th June





Bwrdd Iechyd Prifysgol  
Betsi Cadwaladr  
University Health Board

TO ENTER: EMAIL  
BCU.Equality@wales.nhs.uk

Wedi'i anelu at staff y bwrdd iechyd, ers y lansiad, mae dros 400 o staff wedi cofrestru i'r cystadlaethau. Mae'r rhain yn cael eu hyrwyddo'n ddwyieithog ac mae fersiynau Cymraeg wedi'u cynnwys.

### 3.7.4 Cystadlaethau Staff Cydraddoldeb

Yn ogystal â'r gystadleuaeth llyfrau plant, cynigiodd y tîm cydraddoldeb gyfleoedd pellach i staff ennill cystadlaethau ar thema cydraddoldeb a darganfod am ddigwyddiadau cyffrous ac amrywiol sy'n digwydd ledled Gogledd Cymru.



**Staff Competition**  
CYMRU AFFRICA  
Win 2 tickets for the celebration of Africa in Wales Festival  
June 1/2/3  
Neuadd Ogwen - Bethesda  
Weekend of sublime music from all over Africa with dance, Afro-Welsh performances, workshops, film, and art/photography exhibitions and much more!  
To Enter email: [BCU.Equality@wales.nhs.uk](mailto:BCU.Equality@wales.nhs.uk) stating which day you would like to attend.  
Closing date May 26th  
Find out more via QR code

**Windrush@75**  
To mark 75 years of the Windrush landing at Tilbury Docks, we are inviting staff to enter a draw to win one of the Royal Mail Commemorative Windrush coins designed by Valda Jackson.  
Closing date 28th July  
Email: [BCU.Equality@wales.nhs.uk](mailto:BCU.Equality@wales.nhs.uk)

**STAFF COMPETITION**  
BOLLYWOOD SUMMER BONANZA  
8TH JULY 4-9PM  
Email for a chance to win 2 Tickets for the Bollywood Summer Bonanza organised by Bangor Indians & Friends Association (BIFA)  
The event is raising money for local Mental Health charity.  
BRYN MOR BEACH HOTEL CAENAFON  
Email: [BCU.EID@wales.nhs.uk](mailto:BCU.EID@wales.nhs.uk)  
Closing date 30th June

### 3.7.5 Menopos ac Iechyd y Mislif

Yn flaenorol, roedd grŵp Materion Menopos wedi'i sefydlu i nodi'r cymorth sydd ei angen ar gyfer yr holl staff a allai gael eu heffeithio gan y peri-menopos, y menopos a'r ôl-menopos, gan gynnwys andropos y cyfeirir ato weithiau fel y menopos gwrywaidd.

Mae Iechyd Galwedigaethol wedi bod yn gweithio'n agos gyda'r tîm Cydraddoldeb i adeiladu ar y sesiynau Ymwybyddiaeth Menopos a'r Hyrwyddwyr Menopos i ddatblygu adnoddau ar gyfer staff. Cynhaliwyd Caffi Menopos Staff BIPBC cyntaf ym mis Mehefin 2023 gyda dros 300 o staff yn cymryd rhan yn y 6 mis cyntaf. Mae'r sesiynau'n cael eu cynnal yn fisol ar-lein, gyda sesiynau wyneb yn wyneb yn cael eu cynnig yn ardaloedd y Dwyrain, y Gorllewin a'r Canol ar amserlen dreigl.



Mae'r tîm Cydraddoldeb hefyd wedi bod yn cefnogi ymgyrchoedd ymwybyddiaeth ynghylch iechyd mislif, gyda gwybodaeth ar gael yn y Sesiynau Briffio Cydraddoldeb ac

mewn stondinau yn ein hysbytai.

### 3.7.6 Digwyddiadau Cymorth Ramadan ac Iftar

Ym mis Mawrth 2023, am y tro cyntaf, croesawodd y Bwrdd Iechyd staff i fynychu 3 digwyddiad Iftar, gyda chefnogaeth y tîm Cydraddoldeb a'r gwasanaeth Caplaniaeth. Yn ogystal â'r siaradwyr dant glas Quran Cube a gyflwynwyd yn gynharach yn y flwyddyn, mae hwn yn rhan o gyfres o adnoddau a dathliadau sy'n agored i bob staff, Mwslimaidd a di-Fwslim i gael gwell dealltwriaeth o ffydd ac effaith Ramadan ar staff a chleifion a sut y gallwn eu cefnogi'n well.



**Come and Celebrate  
Staff Iftar**

We invite all staff to join us at one of the Iftar events we have arranged during the Holy month of Ramadan

- Ysbyty Glan Clwyd - 21st March  
6.15pm for 6.32pm
- Ysbyty Gwynedd - 27th March  
6.30pm for 6.47pm
- Wrexham Maelor - 8th April  
7.45pm for 8.01pm

In the Chaplaincy Centres  
Light refreshments will be provided.

Email: BCU.Equality@wales.nhs.uk  
to confirm attendance

### 3.7.7 Wythnos Ymwybyddiaeth Iechyd Meddwl

Gwisgodd staff ar draws y Bwrdd Iechyd wyrdd yr wythnos hon i godi ymwybyddiaeth o effaith gorbryder ar iechyd meddwl pobl. Gwnaeth y Sefydliad Iechyd Meddwl bryder yn thema'r Wythnos Ymwybyddiaeth Iechyd Meddwl eleni, gan dynnu sylw at y ffaith bod bron i dri chwarter y boblogaeth (73%) wedi teimlo'n bryderus o leiaf weithiau yn ystod y pythefnos blaenorol, gydag un o bob pump o bobl (20%) yn bryderus y rhan fwyaf neu'r trwy'r amser. Rhannodd BIPBC y fideo isod ar y cyfryngau cymdeithasol i dynnu sylw at bwysigrwydd cydnabod effaith gorbryder, pwysigrwydd iechyd meddwl, nifer yr achosion o broblemau iechyd meddwl a rhywfaint o'r cymorth sydd ar gael trwy BIPBC. I weld y fideo, cliciwch yma: [Wythnos Ymwybyddiaeth Iechyd Meddwl 2023](#)



### 3.7.8 Digwyddiad Diwali

Yn 2023 llwyddodd y Bwrdd Iechyd i rannu dau ddigwyddiad Diwali gyda staff a oedd yn digwydd ledled Gogledd Cymru. Gweithio mewn partneriaeth â Chymdeithas Cyfeillion India Bangor (BIFA) a darparu 40 o leoedd am ddim ar gyfer eu dathliad Diwali. Cymerodd y Cadeirydd Dyfed Edwards ran yn y seremoni goleuadau lamp ar ddechrau'r digwyddiad a mwynhau'r pryd cymunedol gyda dros 200 o aelodau o'r gymuned yn bresennol. Cododd y digwyddiad £1000 a roddwyd i Awyr Las ar gyfer mentrau cydraddoldeb.

### 3.7.9 Bagiau Pysur

Un o'r prosiectau i elwa o'r cyllid a godwyd yn y digwyddiad Diwali oedd comisiynu Busy Bags. Daeth y syniad ar gyfer y fenter hon gan Nyrs Staff yr Adran Achosion Brys, Emma Eccles, a oedd yn cydnabod bod angen creu adnoddau i helpu i gefnogi plant awtistig sy'n ymweld â'r ysbyty.

Dros amser, sylwodd Emma fod plant awtistig yn cael trafferth gydag amgylchedd Adran Achosion Brys, goleuadau llachar, synau uchel ac arogleuon gwahanol yn gwneud yr ardal yn annifyr i'r rhai ag awtistiaeth.



Dechreuodd Busy Bags fod yn fagiau bach gydag eitemau fel fidget spinners i mewn, nes iddi sylweddoli bod angen mwy. Gweithiodd Emma gyda'r Tîm Cydraddoldeb i sicrhau £500 o gyllid gan Awyr Las: Elusen GIG Gogledd Cymru a aeth wedyn ymlaen i brynu 100 o Fagiau Pysur gan Autistic UK i gefnogi plant ar draws BIPBC cyfan.

Mae'r Bagiau Pysur yn cynnwys ffon ysgafn, breichled swigod, llyfr gweithgareddau, pad nodiadau, tegau gwasgu, plygiau clust, tudalennau lliwio a chreionau, ynghyd â dogfen Fy Pasbort Iechyd dwyieithog fel bod staff meddygol yn ymwybodol o anghenion unigol plentyn a sut i'w cefnogi.

Wrth siarad am y prosiect, dywedodd Emma: "Sylwais pan ymwelodd plentyn awtistig â'r Adran Achosion Brys, eu bod yn gweld yr amgylchedd yn annifyr. Mae cymaint o oleuadau llachar a gwahanol synau ac arogleuon, gall yr adran fod yn wirioneddol llethol iawn."

"Penderfynais geisio helpu'r plant hyn a chynnig fidget spinners iddyn nhw, nes i mi siarad â Ceri yn y Tîm Cydraddoldeb a'm helpodd i sicrhau rhywfaint o gyllid gan Awyr Las. Bydd y Bagiau Pysur yn gwneud gwahaniaeth mor enfawr i blant sy'n dod i mewn i'r adran."

Mae'r 100 o fagiau wedi'u dosbarthu rhwng yr Adrannau Brys yn y tri ysbyty aciwt.

### 3.7.10 Canolbwyntio ar Strategaeth HIV/AIDS

Un o'r camau gweithredu blaenoriaeth a nodwyd yng nghynllun gweithredu LGBTQ+ Llywodraeth Cymru yw datblygu Cynllun Gweithredu HIV i Gymru. Cyhoeddwyd hyn ym mis Mawrth 2023. Yn y cynllun gweithredu mae'n edrych i gefnogi sefydlu Byrddau Iechyd Llwybr Cyflym. Ar 6 Rhagfyr daeth cynrychiolwyr o'r Tîm Cydraddoldeb, y tîm Iechyd Rhywiol ac Iechyd y Cyhoedd ynghyd â Llywodraeth Leol, Llwybr Cyflym Cymru a Llywydd Fast Track Europe i lofnodi Datganiad Paris ar Ddinasoedd Llwybr Cyflym. Mae hyn yn golygu bod Llwybr Cyflym Gogledd Cymru yn swyddogol a bydd yn gweithio gyda'r bwrdd Iechyd a chymunedau i godi ymwybyddiaeth o driniaethau a chefnogaeth i HIV/AIDS, gweithio i gael gwared ar stigma a chyflawni nodau Llwybr Cyflym Ewrop a Llywodraeth Cymru i weld unrhyw achosion newydd o HIV/AIDS erbyn 2030.



### 3.7.11 Diwrnod AIDS y Byd a Lansiad Sesiwn Cwiltio Cymunedol

Fel rhan o waith y strategaeth ar 1 Rhagfyr 2023, nododd y Bwrdd Iechyd Ddiwrnod AIDS y Byd a lansiodd ei brosiect cwilt cymunedol. Dros y 12 mis nesaf bydd yn cynnal sesiynau cwiltio cymunedol yn gwahodd staff, cleifion, grwpiau cymunedol a'r cyhoedd ehangach i ymuno â'r sesiynau i ddylunio a chreu sgwâr cwiltio a fydd yn rhan o dri chwiltiau a fydd yn cael eu harddangos yn y clinigau Iechyd Rhywiol ledled Gogledd Cymru, gyda chefnogaeth arddangosfa yn 2025 mewn llyfrgelloedd ledled Gogledd Cymru i barhau i rannu'r negeseuon ymwybyddiaeth o gefnogaeth ac atal i gyrraedd y nod o sero trosglwyddiadau newydd erbyn 2030.



### 3.7.12 Digwyddiadau eraill a hyrchwyd yn ystod 2023-2024

- Mis Hanes Pobl Dduon
- Diwrnod Rhyngwladol y Menywod a Diwrnod Rhyngwladol y Dynion
- Lansio Yma a Balch – Ymwybyddiaeth LGBTQ+
- Wythnos Troseddau Casineb
- Diwrnod Rhyngwladol y Nyrsys
- Sesiynau Wythnos Hawliau Gofalwyr a Model Cymdeithasol Anabledd
- Wythnos Cynnig Cymraeg

- Mis Treftadaeth De Asia
- Wythnos Anabledd Dysgu
- Gwynos Diwrnod Cofio Traws
- Wythnos Ffoaduriaid
- Wythnos Cydraddoldeb Hiliol
- Mis Hanes LGBTQ+
- Mis Ymwybyddiaeth Colli Synhwyraidd
- Balchder Anabledd

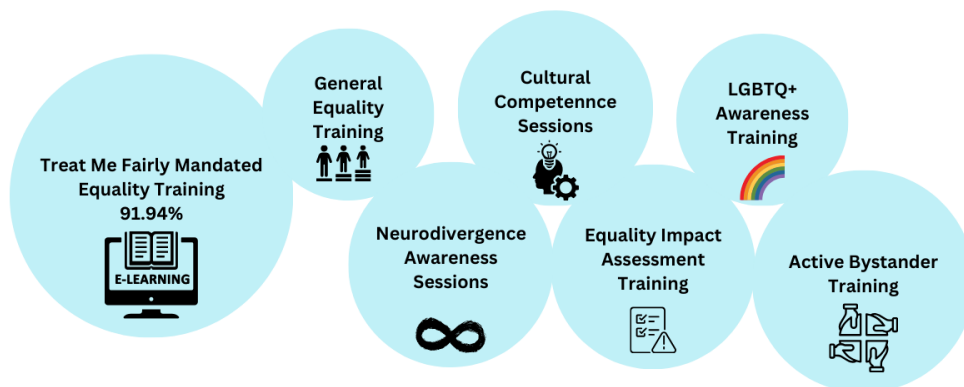
Dim ond ciplun yw hon ac nid rhestr gynhwysfawr.

### 3.8 Canolbwyntio ar hyfforddiant a datblygu – sy'n gysylltiedig ag amcanion

#### Mae'r maes gwaith hwn yn cyd-fynd â:

- Cynllun Gweithredu Gwrth-Hiliol Cymru
- Cynllun Gweithredu LGBTQ+ Cymru
- Cod Ymarfer ar gyfer Awtistiaeth

#### Mae hefyd yn cyd-fynd ag amcanion strategol 1,2,3,5,8,9 a 10 yn ogystal ag amcan 5 y cynllun tair blynedd



#### 3.8.1 Trin Fi hyfforddiant eithaf gorfodol

Mae'n ofynnol i'r holl staff ymgymryd â Hyfforddiant Cydraddoldeb mandadol – o'r enw Treat Me Fairly. Ar ddiwedd mis Mawrth 2024, ein cyfradd cydymffurfio ar draws y Bwrdd Iechyd oedd 91.94%.

#### 3.8.2 Hyfforddiant Cydraddoldeb Cyffredinol

Mae Hyfforddiant Cydraddoldeb Cyffredinol wedi'i gyflwyno i Hyrwyddwyr Cleifion a Gofalwyr yn ogystal ag ar draws practisau meddygon teulu ar gais. Mae digwyddiadau hyfforddi allanol hefyd yn cael eu hyrwyddo. Yn ystod 2023/24 darparwyd hyfforddiant

Cydraddoldeb i nyrsys blwyddyn 1af ym Mhrifysgol Bangor a Wrecsam.

### **3.8.3 Hyfforddiant Cymhwysedd Diwylliannol**

Mae Diverse Cymru wedi darparu hyfforddiant Cymhwysedd Diwylliannol gan arwain at fwy o ymwybyddiaeth o ofal diwylliannol sensitif a mwy o gydnabyddiaeth o'r amrywiaeth ledled Cymru a thu hwnt. Mae'r hyfforddiant hwn wedi'i hyrwyddo fel rhan o'r Cynllun Gweithredu Gwrth-hiliol a'i gynig yn uniongyrchol i adrannau a meysydd gwasanaeth fel rhan o'u Cynllun Ardystio Cymhwysedd Diwylliannol.

### **3.8.4 Hyfforddiant LGBTQ+**

Fel rhan o'n hymrwymiad i Gynllun Gweithredu LGBTQ+ Llywodraeth Cymru, rydym wedi datblygu cymorth hyfforddi LGBTQ+ mewnol yr ydym wedi'i ddarparu i adrannau ac adrannau ar draws y bwrdd iechyd. Fel rhan o'r gwaith hwn, rydym hefyd wedi cefnogi'r Tîm Iechyd Rhywiol a Gwasanaethau Rhywedd Cymru i ddarparu Gofal Iechyd Rhywiol Traws Cynhwysol yn ogystal â datblygu adnoddau mewn partneriaeth â Unique a sefydliadau LGBTQ+ eraill yng Ngogledd Cymru fel ein canllaw 'It's Just Good Care', 'Pecyn Cymorth Iaith Gynhwysol Cynhwysol i Rywedd'.

### **3.8.5 Sesiynau Ymwybyddiaeth Niwroamrywiaeth**

Eleni rydym hefyd wedi datblygu sesiwn ar Niwroddivergence, i gael gwell dealltwriaeth o'r anghenion cymorth a'r adnoddau sydd eisoes ar gael i gefnogi staff Niwroamrywiol, amynedd a'u teuluoedd.

### **3.8.6 Hyfforddiant Asesu Effaith ar Gydraddoldeb ac Asesu Effaith Economaidd-Gymdeithasol**

Cafodd ystod o hyfforddiant wyneb yn wyneb ac ar-lein sy'n gysylltiedig â chydraddoldeb yn ystod y flwyddyn 2023-2024. Mae sesiynau hyfforddi ar Effaith Cydraddoldeb ac Asesiadau Economaidd-gymdeithasol wedi'u cynnal gyda'r tîm Iechyd y Cyhoedd, Iechyd Meddwl ac Anabled Dysgu, y Tîm Trawsnewid a Chynllunio, y Fforwm Nyrsys Myfyrwyr a'r Tîm Brechu COVID-19.

### **3.8.7 Astudiaeth achos: Ymgorffori Cymhwysedd Diwylliannol**

Mae'r Gwasanaeth Cymorth Therapiwtig wedi gweithio'n galed i ymgymryd ag Achrediad Cymhwysedd Diwylliannol drwy gynllun Diverse Cymru. Mae'r gwaith parhaus hwn wedi bod o fudd i gleifion, teuluoedd a staff.

Maent wedi ymrwymo'n llawn i egwyddorion cymhwysedd diwylliannol. Mae posteri sy'n adlewyrchu'r ystod amrywiol o ieithoedd a siaredir yn ein cymuned bellach yn cael eu harddangos o amgylch y safle. Mae eu "bwrdd amrywiaeth" newydd yn yr ystafell staff yn cael ei ddiweddarau'n rheolaidd – gall unrhyw un binio unrhyw newyddion neu erthyglau sy'n adlewyrchu amrywiaeth ein cymuned.



Mae enghreifftiau gweledol o waith yr adran ym mhob ystafell sy'n adlewyrchu amrywiaeth ein cymuned. Mae hyn yn cynnwys posteri, arwyddion ystafell a'n bwrdd amrywiaeth yn ein hystafell staff.

Ar waith o fis Tachwedd 2023, maent wedi gosod map byd gyda ffotograffau a gwaith celf o'n digwyddiadau diwylliannol amrywiol sy'n addurno ein hamgylcheddau ac yn gwella'r ymdeimlad o amrywiaeth a chynhwysiant o fewn yr adran.

Mae'r adran wedi bod yn adeiladu llyfrgell o adnoddau yn ein hamgylcheddau sy'n adlewyrchu amrywiaeth ein cymuned fel llyfrau coginio byd, adnoddau aml-ffydd, ac eitemau fel goleuadau ar gyfer dathliadau Diwali.

Maent hefyd wedi cynnal trafodaethau mewn goruchwyliaeth glinigol gyda gweithwyr proffesiynol eraill gan gynnwys Seicoleg a Dadansoddwyr Ymddygiad) ynghylch ymchwil newydd ac adolygiad cwmpasu sy'n edrych ar anghydriaethau ethnig yn y defnydd o arferion cyfyngol mewn lleoliadau cleifion mewnol iechyd meddwl oedolion.

### 3.9 Ffocws ar Iechyd y Cyhoedd - yn gysylltiedig ag amcanion

#### Mae'r maes gwaith hwn yn cyd-fynd â:

- Cynllun Gweithredu Gwrth-Hiliol Cymru
- Cynllun Gweithredu LGBTQ+ Cymru
- Cod Ymarfer ar gyfer Awtistiaeth

#### Mae hefyd yn cyd-fynd ag amcanion strategol 2,3,6,7,8,9 a 10 yn ogystal ag amcan 4 cynllun tair blynedd

Mae lleihau anghydraddoldeb iechyd wrth wraidd ein gwaith Iechyd Cyhoeddus. Mae ein Tîm Iechyd Cyhoeddus yn chwarae rhan weithredol yn y Fforwm Strategol Cydraddoldeb a Hawliau Dynol, cyflwyno'r Cynllun Gweithredu Cynllun Cydraddoldeb Strategol a datblygu a chyflawni ein Cynllun Gweithredu Gwrth-hiliol.

### 3.9.1 Gwybod ein Patch

Mae'r Tîm Iechyd Cyhoeddus mewn partneriaeth â'r Tîm Cydraddoldeb wedi cefnogi cynhyrchu ein dogfen "Knowing Our Patch". Mae'r ddogfen hon yn cyflwyno gwybodaeth ddemograffig wedi'i choladu o Nodweddion Gwarchoddedig ac amgylchiadau economaidd-gymdeithasol, ac mae wedi'i chynllunio i gefnogi dylunio a darparu gwasanaethau cynhwysol.

### 3.9.2 Gogledd Cymru

Rhaglen anghydraddoldebau iechyd y Bwrdd Iechyd yw Well North Wales, sy'n rhaglen ranbarthol sy'n canolbwyntio ar weithio gyda'r poblogaethau mwyaf difreintiedig yng Ngogledd Cymru. Yn fwy diweddar, mae rhaglen Well North Wales wedi cael ei ategu gan ddatblygu'r rhaglen Cyfraith Gofal Gwrthdro a'r rhaglen Hybiau Cymorth Cymunedol.

Mae Wel Gogledd Cymru wedi esblygu i ganolbwyntio ar gefnogi pedair thema allweddol:

- **Isadeiledd:**  
Datblygu hybiau iechyd a lles ym Mhenygroes a Bangor. Bydd yr hybiau hyn yn meithrin ffyrdd newydd o weithio ac yn galluogi gweithgareddau atal ochr yn ochr ag ymyriadau mwy traddodiadol. Trwy gynnwys y sector gwirfoddol a chymunedol a chanolbwyntio ar bresgripsiynu cymdeithasol i fynd i'r afael â materion anghlinigol, gellir gwella canlyniadau iechyd i bobl sy'n byw mewn tlodi.
- **Tlodi bwyd:**  
Cefnogaeth weithredol i rwydwaith o fentrau ledled y rhanbarth, gan sicrhau bod rhai o'r poblogaethau mwyaf difreintiedig wedi:
  - Cael mynediad at fwyd fforddiadwy, maethlon
  - Gwella eu sgiliau coginio
  - Gwneud dewisiadau ffordd o fyw iachach.
- **Digartrefedd a grwpiau agored i niwed:**  
Gweithio gydag awdurdodau lleol a'r sector tai i hyrwyddo gwasanaethau lles.
- **Rhagnodi cymdeithasol:**  
Galluogi unigolion i gael mynediad at raglenni presgripsiynu cymdeithasol a fydd yn caniatáu iddynt gymryd rhan mewn gweithgareddau sy'n helpu i wella eu hiechyd a'u lles.

### 3.10 Canolbwyntio ar gefnogaeth i gymuned y Lluoedd Arfog – Cysylltiedig ag amcanion

**Mae'r maes gwaith hwn yn cyd-fynd â:**

- Cynllun Gweithredu LGBTQ+ Cymru

**Mae hefyd yn cyd-fynd ag amcanion strategol 3,7, ac 8 yn ogystal ag amcan 3 cynllun tair blynedd**

Rydym wedi gweithredu gofynion newydd Deddf y Lluoedd Arfog 2021 i ymgorffori Cyfamod y Lluoedd Arfog. Mae rhagor o wybodaeth ar gael yn Atodiad B o Ddeddf y Lluoedd Arfog. Yn ystod 2023-2024, mae'r gwaith hwn wedi cynnwys:

- Datblygu rhwydwaith staff y Cyn-filwyr ymhellach

- Datblygu ymhellach safle Mewnrwyd Cymunedol y Lluoedd Arfog gan gynnwys gwybodaeth ar gyfer Milwyr wrth Gefn
- Gwella gwefan allanol y Byrddau Iechyd sy'n gysylltiedig â'r cymorth sydd ar gael i aelodau cymuned y Lluoedd Arfog ar gyfer staff a chleifion
- Hyrwyddo'r rhaglen adnabod cyn-filwyr Pabi
- Disgwylir i'r rhaglen Pabi gael ei gweithredu ym mhob maes derbyn aciwt ar draws y Bwrdd Iechyd
- Gwasanaethau Cofio a gynhaliwyd 10 Tachwedd 2023 ar draws y tri phrif safle
- Cefnogi'r Elusen Ymladd gyda Pride ac ymgyrchoedd

### 3.11 Canolbwyntio ar ofal ysbrydol - cysylltiedig ag amcanion

#### **Mae'r maes gwaith hwn yn cyd-fynd â:**

- Cynllun Gweithredu Gwrth-Hiliol Cymru
- Cynllun Gweithredu LGBTQ+ Cymru

#### **Mae hefyd yn cyd-fynd ag amcanion strategol 2,3,5,6,7,8,9 a 10 yn ogystal ag amcan 3 y cynllun tair blynedd**

Disgwylir i'n holl staff ddarparu lefel o gefnogaeth ysbrydol sy'n briodol i'w rôl ac yn cael eu cefnogi gan ein Gwasanaeth Caplaniaeth, sy'n cynrychioli cymunedau ffydd ledled Gogledd Cymru.

#### 3.11.1 Cymorth Caplaniaeth

Mae ein cefnogaeth i gleifion, gofalwyr, teuluoedd a staff yn cynnwys:

- Clust wrando a gofal bugeiliol mewn amseroedd anodd – gan gynnwys gofal bugeiliol brys 24 awr
- Gofal crefyddol
- Cyswllt â gwahanol gymunedau ffydd
- Cefnogi defodau olaf i gleifion
- Cymorth ar adegau profedigaeth
- Adnoddau – trolïâu aml-ffydd a mynediad i gapeli

#### 3.11.2 Ciwbiau Qu'ran

I nodi diwedd Ramadan cawsom rodd o Qur'an Cubes, sy'n siaradwyr Bluetooth bach, sy'n adrodd penillion y Qu'ran mewn 24 o ieithoedd gwahanol. Rhoddwyd y rhain yn garedig gan yr elusen Quran for Hospitals ac maent ar gael i gleifion a staff.

#### 3.11.3 Dathliadau aml-ffydd

Yn ystod 2023-2024, rydym wedi cydnabod ystod eang o grefyddau a dathliadau a gynhwyswyd yn ein postiaid cyfryngau cymdeithasol Equality@BCU.

Mae enghreifftiau o ddyddiadau calendr ffydd yn cynnwys Ramadan, Eid, Pasg, Bendith y Pasg, digwyddiad Diwali ym Mangor, diwrnod agored Mosg – yng Nghanolfan Ddiwylliannol Islamaidd Wrecsam, a Vaisakhi Hapus.



Mae'r Tîm Cydraddoldeb hefyd yn aelod o Rwydwaith Rhyng-ffydd Gogledd Cymru sy'n golygu chwarterol ar-lein ac wyneb yn wyneb i rannu dealltwriaeth ddyfnach o ffydd ac anffydd a'r hyn sy'n dod â ni at ein gilydd.

### 3.12 Ffocws ar Addewidion a Siarteri - yn gysylltiedig ag Amcanion

#### Mae'r maes gwaith hwn yn cyd-fynd â:

- Cynllun Gweithredu Gwrth-Hiliol Cymru
- Cynllun Gweithredu LGBTQ+ Cymru
- Cod Ymarfer ar gyfer Awtistiaeth

#### Mae hefyd yn cyd-fynd ag amcanion strategol 1,2,3,4,5,6,7,8,9 a 10 yn ogystal ag amcan 2 y cynllun tair blynedd

Dyma ein haddewidion, ein siarterau a'n cynlluniau achrededig ar gyfer 2023-2024. Mae'r cynlluniau hyn yn ein galluogi i fabwysiadu arfer gorau a rhannu ystod eang o adnoddau ar draws sefydliadau eraill.

- Hyderus i Anabledd
- Siarter Troseddau Casineb
- Hyrwyddwr Amrywiaeth Stonewall: Fe wnaethom adnewyddu ein haelodaeth fel hyrwyddwr amrywiaeth ar gyfer 2023-2024
- Zero Racism Wales: Addawodd y bwrdd iechyd i Zero Racism – 2022
- Cyfeillgar i Dementia: Gwasanaethau sy'n gyfeillgar i ddementia ers 2019
- Cyfeillgar i Fwydo ar y Fron: Aelodaeth barhaus i'r cynllun Croeso Bwydo ar y Fron.
- Siarter Plant

## Adran 4: Blaenoriaethau ar gyfer y flwyddyn i ddod 2025/26

### 4.1 Sut wnaethom ddatblygu ein Amcanion Cydraddoldeb Strategol ar gyfer 2024 – 2028?

Mae'r Amcanion Cydraddoldeb ar gyfer 2024-2028 wedi'u cyd-gynllunio, gan gydnabod na fydd canolbwyntio ar iechyd yn unig yn diwallu anghenion amrywiol ein poblogaeth. Cymryd dull system gyfan a gweithio mewn partneriaeth ag ystod o bobl a sefydliadau ar draws y sector cyhoeddus, preifat a thrydydd yw'r ffordd fwyaf effeithiol a chynhwysol o ddeall profiadau, safbwyntiau ac anghenion ein poblogaeth, a sut y gallwn ymateb iddynt yn briodol. Ym mis Mehefin 2023, lansiodd y Bwrdd Iechyd arolwg cyhoeddus, gan wahodd sefydliadau'r sector cyhoeddus, busnesau, grwpiau cymunedol, cleifion, gofalmwr a phoblogaeth ehangach Gogledd Cymru i gwblhau. Roedd hyn ar gael ar-lein, a chynhaliwyd sawl sesiwn ymgysylltu wyneb yn wyneb ledled Gogledd Cymru.

Mynychodd y tîm Cydraddoldeb gyfarfodydd a digwyddiadau grwpiau cymunedol i gwrdd â chymaint o aelodau â phosibl o wahanol gymunedau ledled Gogledd Cymru.

Dadansoddwyd canlyniadau'r gwaith ymgysylltu gan y Tîm Cydraddoldeb a daeth 17 thema cychwynnol i'r amlwg. O'r rhain, nodwyd chwe amcan cyffredinol. Mae'r rhain yn rhoi'r fframwaith ar gyfer datblygu'r cynllun gweithredu. Mae'r wybodaeth hon ochr yn ochr â phwy a gymerodd ran i'w gweld yn Atodiad 3. Mae gwaith ymgysylltu ychwanegol wedi'i wneud fel rhan o'r Cynllun Gweithredu Gwrth-hiliol a'r Cynllun Gweithredu LGBTQ+.

Ymgwymerwyd ymgysylltu pellach gan Rwydwaith Cydraddoldeb Sector Cyhoeddus Gogledd Cymru sydd wedi arwain at ddatblygu Camau Gweithredu a Rennir. Gellir dod o hyd i'r cyfan yn ein SEP cyhoeddedig. [Amcanion a Chynllun Gweithredu Cydraddoldeb Strategol BIPBC 2024-2028](#)

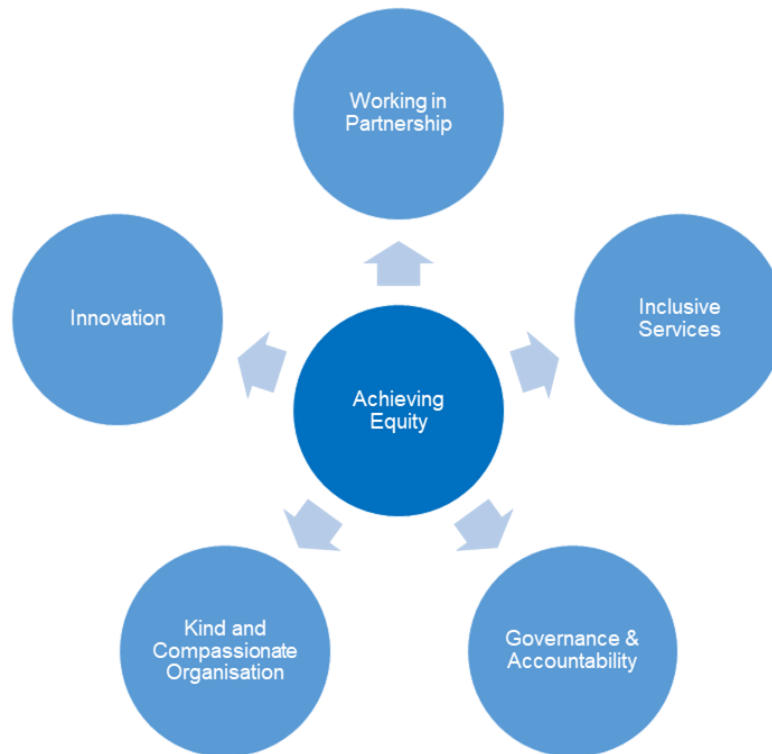
Fe wnaethom gynnal dadansoddiad helaeth o'n gywyr strategol, gofynion deddfwriaethol a deallusrwydd lleol i sicrhau bod y rhain yn cael eu hadlewyrchu yn y cynllun tra hefyd yn cael eu halinio â'r Cynllun Tymor Canolog Integredig.

Mae cyfanswm o 28 o gamau gweithredu wedi'u nodi a fydd yn ffocws blwyddyn gyntaf y cynllun gweithredu. Bydd rhai o'r camau hyn fel y cynlluniau cenedlaethol yn parhau ar gyfer amserlen y cynllun gweithredu, tra bod gan eraill amserlen fwy ffocws.

Bydd y cynnydd ar y cynllun gweithredu yn cael ei adrodd bob chwarter i'r Fforwm Strategol Cydraddoldeb a Hawliau Dynol o fewn y Bwrdd Iechyd, yn ogystal â'r Pwyllgor Pobl a Diwylliant, y Bwrdd a Llywodraeth Cymru bob dwywaith y flwyddyn. Bydd yr adroddiad blynyddol yn parhau i gael ei gyhoeddi ac yn darparu manylion am y cynnydd yn erbyn y 28 camau gweithredu a nodwyd yn ogystal â chamau gweithredu yn y dyfodol.



## Ein hamcanion cydraddoldeb strategol ar gyfer 2024-20



**Amcan A: Cyflawni tegwch drwy weithio mewn partneriaeth – 'dim byd amdanoch chi hebdo'**

**Amcan B: Cyflawni tegwch drwy ddarparu gwasanaethau cynhwysol o ansawdd uchel**

**Amcan C: Cyflawni tegwch trwy Lywodraethu ac Atebolrwydd**

**Amcan D: Cyflawni tegwch trwy fod yn sefydliad caredig a thosturiol**

**Amcan E: Cyflawni tegwch trwy arloesi**

## Adran 5: Casgliad

Mae'r Adroddiad Blynyddol Cydraddoldeb hwn yn tynnu sylw at rai meysydd o waith allweddol yr ydym wedi'i wneud ar draws timau ac unigolion a thrwy weithio mewn partneriaeth i hyrwyddo cydraddoldeb, hyrwyddo hawliau dynol a mynd i'r afael ag anghydraddoldebau iechyd.

Mae cyhoeddi Cynllun Gweithredu Gwrth-hiliol Cymru a Chynllun Gweithredu LGBTQ+ Cymru wedi ei gwneud yn ofynnol i ni fel Bwrdd Iechyd fynd i'r afael â gwahaniaethu a darparu mynediad cyfartal i'n gwasanaethau. Mae'r cynlluniau hyn yn cynnwys nodi a newid y polisïau, ymddygiadau a chredoau sy'n parhau i wahaniaethu ac anghydraddoldeb. O ganlyniad, mae'r rhain wedi'u cynnwys fel blaenoriaethau yn yr Amcanion Cydraddoldeb Strategol a'r Cynllun Gweithredu newydd. Bydd hyn yn sicrhau bod y camau gweithredu wedi'u hymgorffori mewn gwasanaethau a chynlluniau Bwrdd Iechyd.

Mae ein Strategaeth Pobl yn gyrru ystod o gamau gweithredu i wella cyfleoedd recriwtio, cadw a datblygu staff. Rydym wedi gwella'n sylweddol ddata monitro ac alinio'r gwaith hwn â'n Strategaeth Cydraddoldeb. Rydym yn ymdrechu i fod yn gyflogwr o ddewis, un sy'n rhydd o wahaniaethu, aflonyddu ac erledigaeth ac yn cael ei arwain gan arweinyddiaeth dosturiol.

Ym mis Chwefror 2023, rhoddwyd ein Bwrdd Iechyd mewn Mesurau Arbennig. Rydym yn cydnabod bod angen gwneud cynnydd sylweddol yn arweinyddiaeth a diwylliant ein sefydliad, a bydd cydraddoldeb a chynhwysiant ochr yn ochr ag arweinyddiaeth dosturiol wrth wraidd y gwelliannau hyn. O ganlyniad i Fesurau Arbennig, rydym wedi gweld ffocws ar Ddiwylliant a Gwerthoedd y sefydliad, gyda chynlluniau pwrpasol i ddatblygu sefydliad mwy cynhwysol a chefnogol. Dylid adlewyrchu hyn yn well yn yr adroddiad blynyddol canlynol wrth i'r gwaith yn y meysydd hyn fynd rhagddo.

Mae'r gweithdrefnau Asesiad Effaith ar Gydraddoldeb ac Asesu Effaith Economaidd-gymdeithasol wedi'u hymgorffori ym mhob newidiad allweddol i'n gwasanaethau, cynlluniau Bwrdd Iechyd, adolygiadau polisi, a strategaethau i sicrhau gwneud penderfyniadau cynhwysol.

Mae penodi Hyrwyddwr Gweithredol dros Gydraddoldeb wedi bod yn gam cadarnhaol tuag at gyfranogiad gweithredol uniongyrchol yn ein hagenda cydraddoldeb. Mae mwy i'w wneud, ond mae hwn yn ddechrau i gael mwy o atebolrwydd am feysydd allweddol fel Cynllun Gwrth-hiliol Llywodraeth Cymru a Chynllun Gweithredu LGBTQ+.

Mae Rhanddeiliaid Cydraddoldeb Allanol wedi bod yn sylfaenol yn y cynnydd a wnaed ar ein Cynllun Cydraddoldeb Strategol ac yn ein dal yn atebol. Mae eu rôl wedi ein helpu i ddarparu ystod o ganllawiau yn seiliedig ar fewnwelediad profiad byw. Rydym yn diolch i'n Rhanddeiliaid am eu hamser, her gefnogol, a chraffu parhaus ar sut rydym yn dangos ein hymrwymiad i gydraddoldeb a hawliau dynol. Bydd gan ein rhanddeiliaid cydraddoldeb allanol lais cynrychioliadol cryfach yn y blynyddoedd i ddod.

Mae enghreifftiau o'n gweithgareddau o ddydd i ddydd o fewn y Bwrdd Iechyd yn cael eu cyfoethogi trwy ymgorffori ethos o gynhwysiant ac amrywiaeth. Mae'r enghraifft o ymgorffori cymhwysedd diwyllianol yng ngwaith ein Gwasanaeth Cymorth Therapiwtig yn

tynnu sylw at fanteision ac effeithiau cyfranogiad a chydabyddiaeth o amrywiaeth.

Mae gwaith ein tîm ymgysylltu yn tynnu sylw at ein partneriaethau gyda sefydliadau a chymunedau amrywiol ledled Gogledd Cymru. Mae gwaith ymgysylltu yn estyn allan at wahanol gymunedau i sicrhau bod lleisiau o bob cymuned yn cael eu clywed am y penderfyniadau sy'n effeithio arnynt.

Mae gan bob person ledled Gogledd Cymru yr hawl i ofal iechyd hygyrch. Rydym yn cydnabod nad yw cleifion neu ofalwyr bob amser yn cael profiad cadarnhaol o gael mynediad a derbyn gofal. Mae ein tîm Cleifion a Gofalwyr yn gweithio'n galed i sicrhau ein bod yn dysgu yn gyson o adborth cleifion a gofalwyr a'n bod yn ei gwneud mor hawdd â phosibl i'n defnyddwyr gwasanaeth, eu gofalwyr, a'u teuluoedd rannu eu barn gyda ni. Mae newidiadau yn y ffordd y mae pobl yn cael mynediad at wasanaethau cyfieithu a dehongli wedi gwella yn ystod 2023-2024, ac mae mynediad digidol bellach yn darparu mynediad amserol i staff drefnu cyfieithydd. Mae dehongli wyneb yn wyneb yn parhau i fod yn opsiwn i gleifion lle bo angen.

Wrth i ni ddechrau ein Cynllun Cydraddoldeb Strategol 4 blynedd newydd, mae gennym lawer o waith i'w wneud i sicrhau bod pobl ledled Gogledd Cymru a'n staff yn cael eu croesawu i wasanaethau cynhwysol a hygyrch sy'n diwallu eu hanghenion. Rydym wedi ymrwymo i'n Cynllun Cydraddoldeb Strategol 4 blynedd newydd ar gyfer 2024-2028, a fydd yn parhau i gael ei gyflwyno mewn partneriaeth â'n rhanddeiliaid cydraddoldeb i gynrychioli barn ledled Gogledd Cymru.

## Cydnabyddiaethau

**Rydym bob amser yn ddiolchgar am yr holl gefnogaeth a dderbyniwn gan ein holl randdeiliaid sy'n cynrychioli ystod amrywiol a chynhwysol o sefydliadau a phobl, gan gynnwys:**

Awtistig y DU

Gwasanaeth Eiriolaeth Annibynnol Gogledd Cymru

Rhwydwaith Trawsryweddol Unigryw

Cyngor Iechyd Cymuned (Llais bellach)

Rhwydwaith Cydraddoldeb Rhanbarthol Gogledd Cymru

Olwynion

Grŵp Mynediad Arfon

Canolfan FDF ar gyfer Byw'n Annibynnol

Triniaeth Deg i Fenywod yng Nghymru

Canolfan Sain Golwg Arwyddion

Cymorth i Ddiodefwyr

EYST Constellation name (optional)

BAWSO Constellation name (optional)

Cyngor Hil Cymru

Cydraddoldeb Hiliol yn Gyntaf

Cymdeithas Anabledd Gogledd Cymru Affrica

Cymdeithas Cyfeillion Indiaidd Bangor

Cymdeithas Amlddiwylliannol Ethnig Gogledd Cymru

**Hoffem hefyd gydnabod cefnogaeth pob aelod o'n rhwydweithiau staff:** Celtic Pride, BCUnity a rhwydwaith Staff Rhyngwladol, RespectAbility, The Gender Equality Network, ND Network a Veterans Staff Network.

**Hoffem hefyd gydnabod cefnogaeth pob un o'n Hyrwyddwyr Cydraddoldeb.**

**Yn olaf, diolch i'r holl staff hynny, y mae gormod ohonynt i'w crybwyll, sydd wedi gwneud cyfraniad cadarnhaol at hyrwyddo Cydraddoldeb a Hawliau Dynol eleni.**

## **Atodiadau**

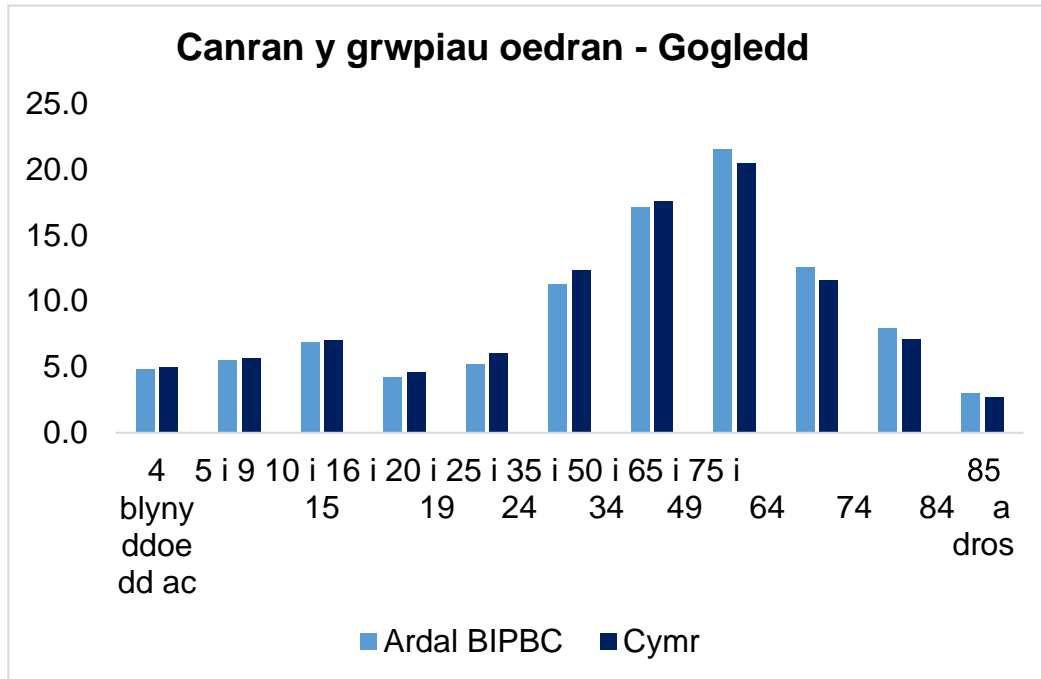
**Atodiad A: Gwybodaeth am y boblogaeth**

**Atodiad B: Deddfwriaeth cydraddoldeb a Chyd-destun Strategol**

**Atodiad C: Gweledigaeth, Gwerthoedd a Pwrpas BIPBC**

## Atodiad A: Gwybodaeth am y boblogaeth

Llun am Ogledd Cymru: Ffynhonnell: Nomis 2022



Ar draws Gogledd Cymru, Sir y Fflint sydd â'r boblogaeth fwyaf (156,100) ac yna Wrecsam (135,957). Ynys Môn sydd â'r boblogaeth leiaf ar 70,043.

Mae gan Sir y Fflint a Wrecsam boblogaeth iau hefyd gyda 19% o'r boblogaeth 15 oed ac iau, ac mae gan Ynys Môn a Chonwy boblogaeth hŷn gyda 26% a 28% yn 65 oed a hŷn. Conwy hefyd sydd â'r ganran fwyaf o bobl 85 oed a hŷn, sef 4% o'r boblogaeth.

Cymraeg

Siaradwyr Cymraeg:

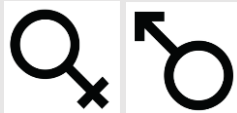
Mae Gogledd Cymru yn gartref i fwy o siaradwyr Cymraeg nag mewn mannau eraill yng Nghymru. Roedd y canrannau uchaf o bobl (ledled Cymru) tair oed neu'n hŷn sy'n gallu siarad Cymraeg yng Ngogledd-orllewin Cymru, gyda 64.4% yng Ngwynedd, a 55.8% yn Ynys Môn.

Cipolwg ar ein demograffeg

**Rhyw / Rhyw**

Gwryw 48.9%

Benywod 50.1%



**Crefydd**

Cristion— 49.8%

Mwslim- 0.8%

Hindŵaidd- 0.2%

Sikh- 0% - 248

Iddewig- 0% - 311

Bwdhaidd - 0.3%

Arall- 0.5%

Dim crefydd - 47.1%



**Cyfeiriadedd Rhywiol**

Hoyw neu Lesbiaidd

1.3% Deurywiol 1.0%

Panrhywiol 0.1%

Anrhywiol 0% (269)

Queer 0% (88)

Arall 0% (59)

Dim ateb 8.1%

Heterorywiol 89.4%



**Hunaniaeth rhywedd**

Traws - 703 o bobl

Anneuaidd - 254 o bobl

Heb ei ateb –  
39,253 o bobl



Dylid cymryd gofal gyda data cyfrifiad LGBTQ+ gan fod hyn yn cael ei ystyried yn sylweddol danamcangyfrifedig.



### **Anabledd / cyflyrau a namau hirdymor**

72,235 o bobl  
10.5% fel  
wedi'i ddiffinio  
o dan y Ddeddf  
Cydraddoldeb

### **Gofalwyr**

10.3%  
>19 awr o ofal  
yr wythnos



### **Ethnigrwydd**

Gwyn – 96.8% o'i gymharu â Chymru 93.8%

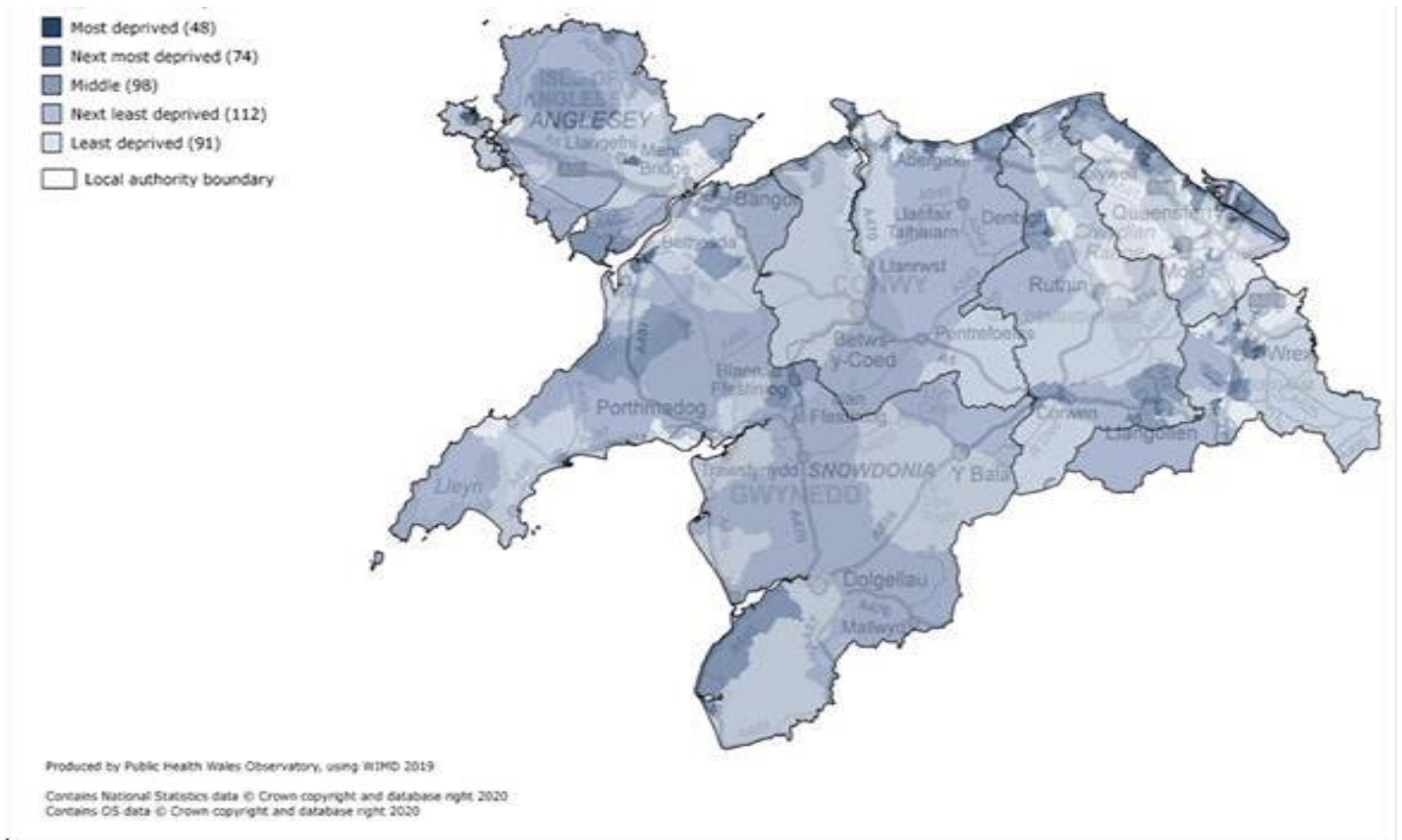
Asiaidd, Asiaidd Prydeinig neu Asiaidd Cymry – 1.4% o'i gymharu â Chymru 2.9%

Du, Du Prydeinig, Du Cymreig, Caribïaidd neu Affricanaidd – 0.3% o'i gymharu â Chymru 0.9%

Grwpiau ethnig cymysg neu lluosog – 1.1% o'i gymharu â Chymru 1.6%

Grŵp ethnig arall – 0.4% o'i gymharu â Chymru 0.9%

## Map yn dangos Ardaloedd Allbwn Uwch Is yn ôl pumed o amddifadedd, Mynegai Cyffredinol Amddifadedd Lluosog Cymru, Gogledd Cymru, 20191



<sup>1</sup> Ffynhonnell: [MALIC - Archwilio \(llyw.cymru\)](https://www.malic.gov.wales)

## Atodiad B: Deddfwriaeth Cydraddoldeb a Chyd-destun Strategol

### Deddf Cydraddoldeb 2010

Mae Deddf Cydraddoldeb 2010 yn amddiffyn pobl a grwpiau rhag triniaeth anffafriol ac yn ei gwneud hi'n anghyfreithlon gwahaniaethu, aflonyddu neu erledigaeth pobl oherwydd rheswm sy'n gysylltiedig â'u nodwedd warchoddedig.

### Dyletswydd Cydraddoldeb y Sector Cyhoeddus

Mae adran 149 o Ddeddf Cydraddoldeb 2010 yn ei gwneud yn ofynnol i ni ddangos cydymffurfiaeth â'r Ddyletswydd Cydraddoldeb Sector Cyhoeddus (PSED), sy'n gosod dyletswydd statudol ar y Bwrdd Iechyd i:

- Dileu gwahaniaethu anghyfreithlon, aflonyddu ac erledigaeth
- Hyrwyddo cyfle cyfartal rhwng personau sy'n rhannu nodwedd warchoddedig berthnasol a'r rhai nad ydynt
- Meithrin perthynas dda rhwng y rhai sy'n rhannu nodwedd warchoddedig berthnasol a'r rhai nad ydynt

Mae gan ein Bwrdd Iechyd ddyletswydd benodol hefyd o dan y PSED i ymgymryd â'r camau canlynol:

- Cyhoeddi gwybodaeth i ddangos cydymffurfiaeth â'r Dyletswyddau Cydraddoldeb, o leiaf bob blwyddyn
- Gosod amcanion cydraddoldeb, o leiaf bob 4 blynedd

## Y ddyletswydd economaidd-gymdeithasol

Cyflwynwyd y Ddyletswydd Economaidd-gymdeithasol gan Lywodraeth Cymru ar 31 Mawrth 2021, gan weithredu adran o'r Ddeddf Cydraddoldeb (2010) a oedd yn segur yn flaenorol. Ei nod yw darparu canlyniadau gwell i'r rhai sy'n profi anfantais economaidd-gymdeithasol. Mae'n gwella ymhellach y ddeddfwriaeth cydraddoldeb gyfredol a Deddf Llesiant Cenedlaethau'r Dyfodol (Cymru) 2015 a Deddf Gwasanaethau Cymdeithasol a Llesiant (Cymru) 2014. Mae'r Ddyletswydd Economaidd-gymdeithasol yn gosod gofyniad ar y Bwrdd Iechyd bod y Bwrdd Iechyd yn rhoi sylw dyledus i'r angen i leihau anghydraddoldebau canlyniadau sy'n deillio o anfantais economaidd-gymdeithasol.

### Deddf Hawliau Dynol 1998

Mae Deddf Hawliau Dynol 1998 yn nodi safonau cyffredinol i sicrhau bod anghenion sylfaenol person yn cael eu cydnabod a'u diwallu. Mae gan gyrff cyhoeddus ddyletswydd i sicrhau bod ganddynt drefniadau ar waith i gydymffurfio â Deddf Hawliau Dynol 1998. Mae'n anghyfreithlon i sefydliad gofal iechyd weithredu mewn unrhyw ffordd sy'n anghydnaws â Deddf Hawliau Dynol 1998. Yn ymarferol, mae hyn yn golygu bod yn rhaid i ni drin unigolion gyda Tegwch, Parch, Cydraddoldeb, Urddas a Ymreolaeth. Gelwir y rhain yn egwyddorion FREA.

### Safon Cymru Gyfan ar gyfer Cyfathrebu Hygyrch

Mae Safon Cymru Gyfan ar gyfer Cyfathrebu a Gwybodaeth Hygyrch i Bobl â Cholled Synhwyraidd a gynhyrchwyd gan Lywodraeth Cymru (2013) yn nodi lefel y gwasanaeth y dylai pobl â cholled synhwyraidd ddisgwyl cael ei fodloni pan fyddant yn cael mynediad at ofal iechyd. Mae'r safonau hyn yn berthnasol i oedolion, pobl ifanc a phlant.

### Deddf y Lluoedd Arfog 2021

Nod y cyfamod yw atal personél gwasanaeth a chyn-filwyr a'u teuluoedd rhag cael eu difreintio wrth gael mynediad at wasanaethau cyhoeddus. Cyflwynodd hyn ddyletswydd statudol i roi "sylw dyledus" i egwyddorion Cyfamod y Lluoedd Arfog.

### Llywodraeth Cymru - Cynllun Gweithredu Gwrth-hiliol Cymru

Ym mis Mehefin 2022, cyhoeddodd Llywodraeth Cymru "[Cynllun Gweithredu Gwrth-hiliol Cymru](#)". Mae Cynllun Gweithredu Gwrth-Hiliol Cymru yn rhoi cyfrifoldeb ar gyrff cyhoeddus i adrodd cynnydd amlwg mewn meysydd sy'n cael eu manylu mewn camau gweithredu penodol. Mae iechyd yn un o rannau cydrannol y cynllun, a bydd BIPBC yn ymgymryd â'r camau gweithredu a gynhwysir yn y pum maes gweithredu blaenoriaeth iechyd:

1. Arweinyddiaeth
2. Gweithlu.
3. Data.
4. Mynediad at wasanaethau.
5. Anghydraddoldebau Iechyd.

## Llywodraeth Cymru – Cynllun Gweithredu LGBTQ+

Ar 7 Chwefror 2023, cyhoeddodd Llywodraeth Cymru y Cynllun Gweithredu LGBTQ+. Mae Llywodraeth Cymru wedi dweud ei **bod** "eisiau gwneud Cymru y genedl fwyaf cyfeillgar i LGBTQ+ yn Ewrop" gyda'r nod datganedig "i ddangos ein hymrwymiad clir i barchu, amddiffyn a chyflawni hawliau dynol pob person LGBTQ+ yng Nghymru". Mae iechyd yn un o rannau cydran y cynllun.

Mae Llywodraeth Cymru eisiau gwneud Cymru y genedl fwyaf cyfeillgar i LGBTQ+ yn Ewrop. Mae'n nod uchelgeisiol, ond credwn y gallwn gefnogi pob person LGBTQ+ yng Nghymru i fyw eu bywyd llawn: i fod yn iach, i fod yn hapus, ac i deimlo'n ddiogel. Mae'r Cynllun Gweithredu LGBTQ+ hwn i Gymru wedi'i sefydlu i helpu i gydlynu camau gan Lywodraeth Cymru ac asiantaethau eraill. Mae'r cynllun yn nodi gweledigaeth gyffredinol i wella bywydau a chanlyniadau pobl LGBTQ+. Mae'n cynnwys ystod eang o gamau gweithredu polisi-benodol sy'n ymwneud â hawliau dynol, addysg, gwella diogelwch, tai, iechyd a gofal cymdeithasol, chwaraeon, diwylliant, a hyrwyddo cydlyniant cymunedol.

Mae iechyd yn un o rannau cydran y cynllun, a bydd BIPBC yn ymgymryd â'r camau gweithredu a gynhwysir yn y camau sy'n gysylltiedig ag iechyd y cynllun:

- Deall a gwella profiad pobl LGBTQ+ yn y sectorau iechyd a gofal cymdeithasol
- Sicrhau bod gwasanaethau mamolaeth a ffrwythlondeb yn hygyrch ac yn hawdd i'w defnyddio i bobl LGBTQ+
- Sicrhau bod datblygu'r strategaeth iechyd meddwl newydd yn ystyried pobl LGBTQ+
- Cyhoeddi a gweithredu ar Gynllun Gweithredu HIV newydd a goresgyn rhwystrau i bobl LGBTQ+ gael mynediad at wasanaethau iechyd rhywiol
- Adolygu'r llwybr Datblygu Hunaniaeth Rhywedd ar gyfer pobl ifanc yng Nghymru
- Parhau i ddatblygu Gwasanaeth Rhywedd Cymru
- Gwella'r prosesau cofnodi a newid data ar gyfer cynnal cofnodion meddygol pobl traws, anneuaid a rhyngrywiol

## Cynllun Cydraddoldeb Strategol BIPBC

Cytunwyd ar ein [Cynllun Cydraddoldeb Strategol](#) (SEP) ar gyfer y cyfnod 2020-2024 a'i gyhoeddi ym mis Mawrth 2020. Fel corff rhestredig yng Nghymru o dan Ddeddf Cydraddoldeb 2010, mae'n ofynnol i ni lunio Cynllun Cydraddoldeb Strategol o leiaf bob 4 blynedd. Pwrpas y Cynllun Cydraddoldeb Strategol yw dogfennu'r camau y mae BIPBC yn eu cymryd i gyflawni ei ddyletswydd. Yn ystod 2023-24 rydym wedi ymgysylltu'n eang i ddatblygu'r SEP am y 4 blynedd nesaf. Cyhoeddwyd hwn ar 28 Mawrth 2023.

[bcuhb.nhs.wales/use-of-site/publication-scheme/class-five-our-policies-and-procedures/equality-and-human-rights/strategic-equality-plans/strategic-equality-plans/strategic-equality-plan-2024-28/](https://bcuhb.nhs.wales/use-of-site/publication-scheme/class-five-our-policies-and-procedures/equality-and-human-rights/strategic-equality-plans/strategic-equality-plans/strategic-equality-plan-2024-28/)





## Atodiad C: Gweledigaeth, Gwerthoedd a Pwrpas BIPBC

Am ragor o wybodaeth ewch i: [Ynglŷn â'r Bwrdd Iechyd.](#)

### Our Vision

We will improve the health of the population, with particular focus upon the most vulnerable in our society.

We will do this by developing an integrated health service which provides excellent care delivered in partnership with the public and other statutory and third sector organisations.

We will develop our workforce so that it has the right skills and operates in a research-rich learning culture.

### Our Values

Put patients first.

Work together.

Value and respect each other.

Learn and innovate.

Communicate openly and honestly.

### Our Purpose

To improve health and deliver excellent care.

### The Health Board's Strategic goals

Improve health and well-being for all and reduce health inequalities.

Work in partnership to design and deliver more care closer to home.

Improve the safety and outcomes of care to match the NHS's best.

Respect individuals and maintain dignity and care.

Listen to and learn from the experiences of individuals.

Support, train and develop our staff to excel.

Use resources wisely, transforming services through innovation and research.

Am ragor o wybodaeth ewch i:  
[Ynglŷn â'r](#)