



GIG
CYMRU
NHS
WALES

Bwrdd Iechyd Prifysgol
Betsi Cadwaladr
University Health Board

Adroddiad Blynyddol

Gweithio i Wella

2024 - 2025

Gweithio i Wella (Cymru)

Gweithio i Wella yw'r broses yn GIG Cymru lle ymchwilir i bryderon a chwynion. Mae'n ffordd hawdd a hygyrch o godi pryderon a chwynion. Ei nod yw sicrhau ymchwiliad priodol pan godir pryder neu gŵyn, a bod gwersi'n cael eu dysgu ar ôl gwneud camgymeriadau. Dylid rhannu gwybodaeth am y problemau a nodwyd gyda'r claf, a lle bo modd, dylid cywiro pethau sydd wedi mynd o chwith ar unwaith.

Mae trefniadau Gweithio i Wella yn cael eu llywodraethu gan Reoliadau'r Gwasanaeth Iechyd Gwladol (Trefniadau Pryderon, Cwynion ac Iawn) (Cymru) 2011 ("rheoliadau Gweithio i Wella").

Mae pryderon yn faterion a nodwyd o ddigwyddiadau diogelwch cleifion, chwynion ac, mewn perthynas â chyrrff GIG Cymru, hawliadau am wasanaethau a ddarperir gan Gorff Cyfrifol yng Nghymru.

Bydd yr wybodaeth isod yn disgrifio sut gwnaeth y Bwrdd Iechyd berfformio o ran Gweithio i Wella yn ystod 2024-25.

Digwyddiadau

Mae'r rhan fwyaf o ddigwyddiadau sy'n cael eu cofnodi yn cael eu graddio fel 'dim' neu 'isel' gan nad oedd y digwyddiad wedi achosi unrhyw niwed sylweddol.

Cofnodwyd cyfanswm o **43,325 o ddigwyddiadau** yn **2024/25**, cynnydd o'i gymharu â chyfanswm y flwyddyn flaenorol, sef **41,690**. O'r rhain, adroddwyd bod **36,938** o ddigwyddiadau wedi effeithio ar gleifion/defnyddwyr gwasanaethau.

Tueddiadau / themâu digwyddiadau

Dangosir dosbarthiad y digwyddiadau cleifion/defnyddwyr gwasanaethau a adroddwyd, ynghyd â barn yr adroddwr am lefel y niwed, yn nhabl isod.

Tabl : Cyfanswm nifer y digwyddiadau, yn ôl dosbarthiad, BIPBC.

	Dim	Isel	Cymedrol	Difrifol	Trychinebus	Cyfanswm
Mynediad, Derbyniad	540	551	168	40	21	1320
Damweiniau, Anafiadau	1054	3624	660	54	6	5398
Asesiad, Ymchwiliad, Diagnosis	329	660	362	102	24	1477
Ymddygiad (gan gynnwys trais ac ymddygiad ymosodol)	813	1904	441	37	10	3205
Cyfathrebu	271	443	187	21	2	924

Cydsyniad, Deddf Galluedd Meddyliol (gan gynnwys DoLS)	21	22	8	3	0	54
Cyfarpar, Dyfeisiau	193	342	99	11	2	647
Rheoli ac Atal Heintiau	71	535	102	1	3	712
Llywodraethiant Gwybodaeth, Cyfrinachedd	86	151	22	3	0	262
Technoleg Gwybodaeth	176	58	21	4	0	259
Seilwaith (gan gynnwys staffio, cyfleusterau, yr amgylchedd, diogelwch)	114	97	56	12	2	281
Digwyddiadau andwyol yn ymwneud â mamolaeth	500	728	94	7	8	1337
Meddyginiaeth, Hylifau IV	1155	1640	481	58	3	3337
Monitro, Arsyllwadau	40	77	75	10	3	205
Maeth, Hydradu	24	77	29	5	0	135
Marwolaeth cleifion/defnyddwyr gwasanaethau	23	11	25	2	284	345
Niwed Pwysu, Niwed Lleithder	1363	9485	2515	73	1	13437
Cofnodion, Gwybodaeth	263	249	64	10	0	586
Diogelu	117	220	88	24	2	451
Trosglwyddo, Rhyddhau	197	474	205	37	12	925
Triniaeth	332	776	436	80	17	1641
Cyfanswm	7682	22124	6138	594	400	36938

Mae'r Tîm Diogelwch Cleifion yn monitro digwyddiadau i ganfod themâu a lle mae angen i'r rhain gyfrannu at flaenoriaethau sefydliadol. Mae'r digwyddiadau sy'n cael eu hadrodd amlaf yn ymwneud â niwed pwysu a chleifion yn cwmpo. Dylid nodi hefyd bod y nifer sylweddol o farwolaethau cleifion a gofnodir yn gleifion o dan wasanaethau iechyd meddwl sy'n cael eu hisraddio yn dilyn ymchwiliad ac adolygiad o'r cyfraniad a'r hepgoriad.

Gwaith gwella

Mae hyfforddiant gorfodol lefel graidd ar gyfer atal a rheoli briwiau pwysu bellach wedi cael ei ddatblygu a'i gymeradwyo. Mae hyn bellach yn nwylo'r tîm systemau a bydd yn cael ei lansio cyn bo hir. Mae'r gwaith datblygu bellach wedi symud ymlaen i Lefel 1 ar gyfer Gweithwyr Gofal Iechyd Proffesiynol sy'n gyfrifol am gynnal asesiadau risg a chynllunio gofal ar gyfer atal a rheoli briwiau pwysu a Lefel 2 ar gyfer Gweithwyr Gofal Iechyd Proffesiynol Cofrestredig sy'n gofalu am gleifion sydd â briwiau pwysu fel rhan o'u llwyth achosion.

Yn dilyn cyflwyniad gan Nyrsys Hyfywedd Meinwe BIPBC yn Is-grŵp dros Addysg Cymru gyfan, mae Fforwm Nyrsys Hyfywedd Meinwe Cymru Gyfan wedi gofyn am gael gweithio gyda Nyrsys Hyfywedd Meinwe ein Bwrdd Iechyd i arwain y gwaith o ddatblygu'r hyfforddiant gorfodol ar lefel Cymru gyfan. Noder, nid oes gan unrhyw Fwrdd Iechyd arall blatfform e-ddysgu na gofyniad gorfodol ar gyfer atal a rheoli briwiau pwysu.

Mae adolygiadau wythnosol ar draws pob cymuned iechyd integredig (IHC) ac Uwch Adran wedi mabwysiadu'r teitl Fforwm Dysgu Briwiau Pwyso ac yn dilyn fframwaith aSSKINg (aSSKINg - asesu risg; asesu croen a gofal croen; arwyneb; parhau i symud; anymataliaeth neu fwy o leithder; asesiad / cefnogaeth maeth a hydradu; a rhoi gwybodaeth) gyda chylch gorchwyl y cytunwyd arno ar waith. Bydd data'n cael ei dynnu o themâu a thueddiadau i lywio'r ffocws ar wella ym mhob rhan o'r Bwrdd Iechyd.

Mae'r Bwrdd Iechyd wedi symud oddi wrth y term diffyg cydymffurfio ac mae'r holl staff yn mabwysiadu dull sy'n canolbwyntio ar y claf o Atal a Rheoli Briwiau Pwyso sy'n ymgorffori fframwaith aSSKINg. Mae hyn yn sicrhau bod gwaith atal a rheoli yn cael ei wneud ar sail unigol.

Ar hyn o bryd mae'r Bwrdd Iechyd yn ystyried addasu'r adolygiad â ffocws ar system Datix i fframwaith aSSKINg sydd, o'i adolygu, yn hyrwyddo nodi gwersi i'w dysgu a meysydd i'w gwella o ran atal briwiau pwyso. Mae hyn wedi cael ei godi gyda Byrddau Iechyd eraill ledled Cymru sy'n cefnogi'r dull gweithredu.

Mae Grŵp Codymau Strategol y Bwrdd Iechyd yn parhau i arwain ar weithredu amlddisgyblaethol lleihau codymau cleifion mewnol, gan ganolbwyntio ar asesu risg, gan sicrhau bod yr amgylchedd yn briodol a bod adnoddau'n cael eu defnyddio'n briodol i wella diogelwch cleifion. Mae'r dull hwn yn galluogi'r grŵp i nodi unrhyw themâu a thueddiadau neu fannau problemus sy'n dod i'r amlwg a gwneud argymhellion ar gyfer gwelliannau.

Mae polisi Codymau BIPBC wedi cael ei adolygu'n rheolaidd ac mae'n darparu set glir o safonau i staff ym mhob rhan o'r Bwrdd Iechyd. Mae gweithdrefn weithredu safonol wedi cael ei datblygu a'i chymeradwyo ym mis Rhagfyr 2024 sy'n golygu arsylwi mwy ar garfanau o gleifion - a elwir yn "Baywatch". Mae'r ddogfen hon yn nodi'r camau a'r prosesau i leihau'r risg o gwympto drwy arsylwi mwy ar gleifion sydd wedi cael eu hasesu ac y bernir eu bod yn wynebu risg uchel o gwympto.

Cafodd modiwlau eDdysgu ar godymau (1A ac 1B) eu datblygu gan y Bwrdd Iechyd ar y cyd â Chyngor Bwrdeistref Sirol Wrecsam. Ar ôl ei ddatblygu, penderfynodd y Bwrdd Iechyd wneud modiwl eDdysgu 1A yn orfodol i'r holl staff beth bynnag fo'u rôl. Rhoddwyd hyn ar waith ym mis Ionawr 2022. Y Bwrdd Iechyd yw'r unig fwrdd yng Nghymru i fabwysiadu'r dull hwn o ymdrin â hyfforddiant codymau fel rhywbeth gorfodol i'r holl staff. Mae Cadeirydd Rhwydwaith Codymau Cleifion Mewnol Cymru Gyfan wedi canmol y Bwrdd Iechyd am y dull hwn. Mae modiwl eDdysgu Codymau 1B yn orfodol i'r holl staff y mae eu rôl yn gofyn am gynnal asesiadau risg o gwympto.

Er mwyn sicrhau bod staff asiantaeth yn gymwys mewn sgiliau sy'n gysylltiedig â chodymau, darparwyd hyfforddiant i'r asiantaethau ym mis Ionawr 2024 ac erbyn hyn mae'n ofynnol i weithwyr Asiantaeth gwblhau modiwlau eDdysgu 1A ac 1B gyda mynediad drwy lwyfan dysgu Cymru gyfan.

Mae'r Bwrdd Iechyd wedi datblygu dangosfwrdd byw i gefnogi ein wardiau i fonitro'r gwaith o gwblhau asesiadau risg. Lanswyd y dangosfwrdd ar 10 Mai 2024. Y Bwrdd Iechyd oedd y cyntaf yng Nghymru i ddatblygu'r defnydd hwn o'r data yng Nghofnod Gofal Nyrsio Cymru.

Bob mis, mae pob rheolwr ward a metron yn cwblhau set o archwiliadau sy'n cynnwys cwestiynau sy'n ymwneud ag ansawdd a chywirdeb yr asesiadau risg o gwmpo, ac ymyriadau ar ôl asesu. Mae'r archwiliadau'n hapsampl o 3 chofnod nyrsio cleifion mewnol. Defnyddir y data archwilio hwn wedyn i helpu i wella ansawdd â ffocws ar lefel ward.

Mae'r Bwrdd Iechyd wedi cynnal tri dadansoddiad ar wahân i bennu effaith adolygiadau, polisïau a mentrau dysgu newydd ar godymau cleifion ym mhob rhan o'r Bwrdd Iechyd. Gan ddefnyddio data misol rhwng mis Ebrill 2023 a mis Rhagfyr 2024, fe wnaethom gynnal profion ystadegol i gymharu nifer y codymau cyn ac ar ôl yr ymyriadau.

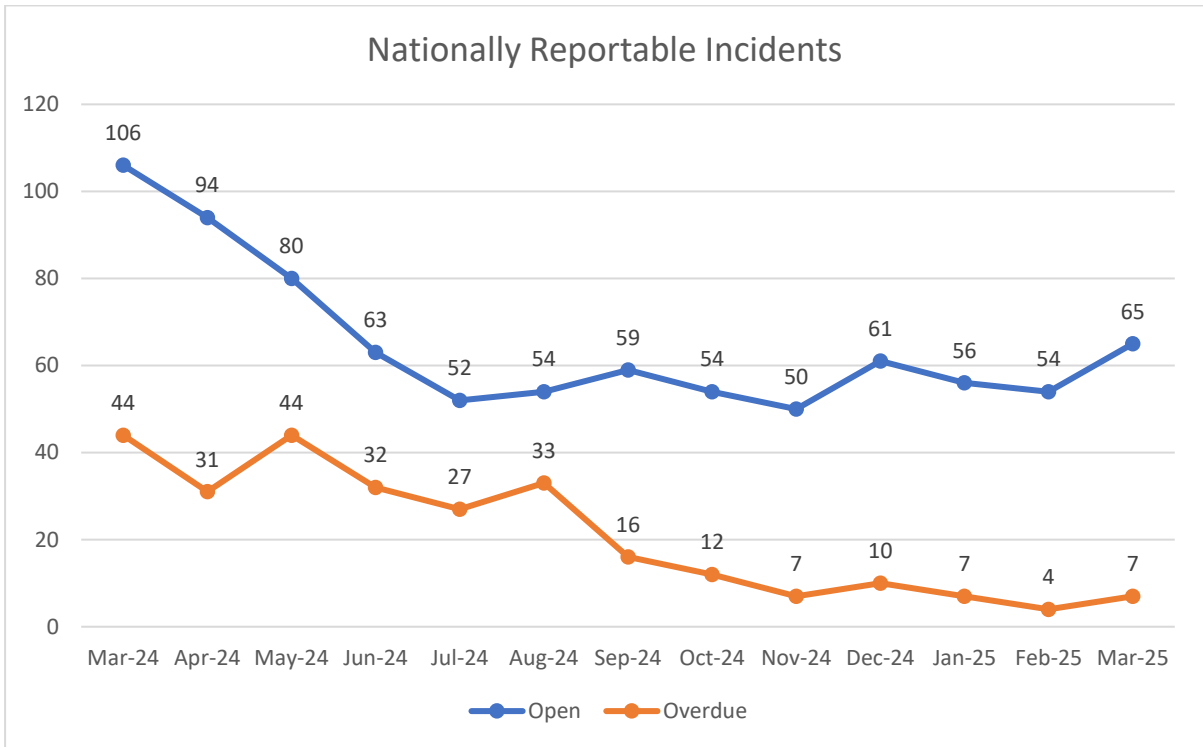
Roedd y canlyniadau'n dangos gostyngiadau ystadegol arwyddocaol yn nifer cyffredinol y codymau (gwerth-p = 0.009897), codymau sy'n achosi niwed cymedrol neu fwy difrifol fel yr adroddwyd (gwerth-p = 0.0002), a chodymau sy'n achosi niwed cymedrol neu fwy difrifol fel y cadarnhawyd ar ôl ymchwiliad (gwerth-p = 0.0001). Mae gwerth-p llai na 0.05 (sef yr hyn a ganfuwyd) yn golygu bod y gwahaniaeth yn nifer y codymau niweidiol yn ystadegol arwyddocaol. Mae hyn yn golygu ei bod yn annhebygol iawn bod y gwahaniaeth wedi digwydd ar hap. Mae'r canfyddiadau hyn yn dangos bod y mentrau wedi cael effaith wirioneddol a chadarnhaol ar leihau codymau ymysg cleifion ac ar wella diogelwch cleifion.

Roedd ffocws o'r newydd yn ystod y 12 mis diwethaf o ran rhoi ocsigen drwy silindr cludadwy. Fel rhan o gylch dysgu a gwella parhaus i leihau'r risg o ddigwyddiadau, mae llawer o ymyriadau wedi cael eu rhoi ar waith, gan gynnwys lansio pecyn e-Ddysgu gorfodol ar gyfer gweithwyr gofal iechyd proffesiynol cofrestredig.

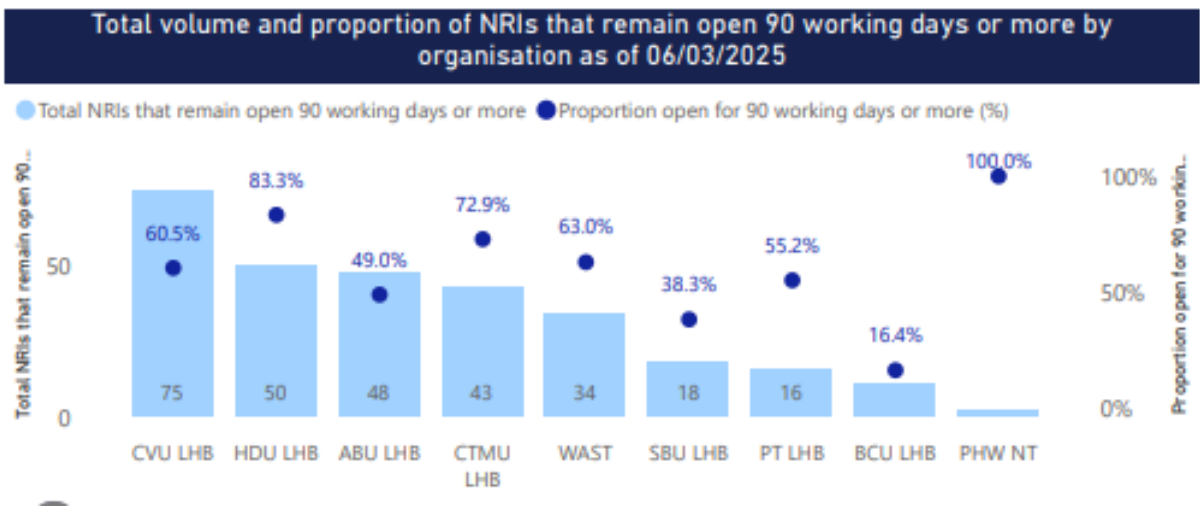
Digwyddiadau sy'n Adroddadwy yn Genedlaethol

Mae angen adrodd is-set o ddigwyddiadau diogelwch cleifion yn genedlaethol i swyddogaeth Perfformiad a Gwella GIG Cymru. Mae adrodd digwyddiadau diogelwch cleifion ar lefel genedlaethol yn darparu goruchwyliaeth a sicrwydd sy'n ymwneud â digwyddiadau sy'n achosi'r niwed mwyaf i gleifion a defnyddwyr gwasanaethau yn ystod gofal iechyd, neu sy'n achosi lefelau uchel o effaith, aflonyddwch neu risg i wasanaethau. Dylid adrodd yn genedlaethol am ddigwyddiad diogelwch os asesir neu os amheuir bod gweithred neu ddiffyg gweithredu yn ystod triniaeth neu ofal claf neu ddefnyddiwr gwasanaeth, mewn unrhyw leoliad gofal iechyd, wedi neu y gallai fod wedi achosi neu gyfrannu at niwed difrifol neu at eu marwolaeth.

Ar ddiwedd Mawrth 2024, roedd 106 o ddigwyddiadau sy'n adroddadwy yn genedlaethol ar agor ac roedd 44 ohonynt yn hwyr yn cael eu dirwyn i ben. Ar ddiwedd Mawrth 2025, roedd hyn wedi gostwng i 65 a 7 yn y drefn honno.

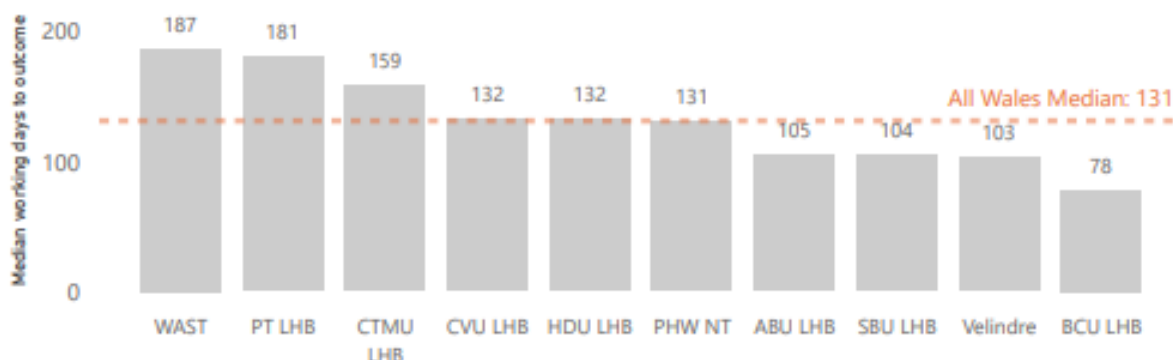


Mae cyfran y digwyddiadau sy'n adroddadwy yn genedlaethol sy'n aros ar agor am fwy na 90 diwrnod hefyd wedi gwella a dyma'r gorau ledled Cymru, gydag 16.4% o achosion y bwrdd iechyd yn cymryd mwy na 90 diwrnod



Canolrif y diwrnodau gwaith a gymerir i gwblhau ymchwiliad i ddigwyddiadau sy'n adroddadwy yn genedlaethol yw 78 ar gyfer BIPBC, ac unwaith eto dyma'r isaf ledled Cymru (o'i gymharu â Chanolrif Cymru Gyfan, sef 131 o ddiwrnodau).

Median working days to incident category NRIs investigation completion (includes ongoing open incidents as working days since date reported to NHS Executive) for all NRIs excluding pressure ulcers to date by organisation (as of 06/03/2025)



Gwaith Gwella

Er mwyn cynnal cynnydd a chanolbwyntio ar welliannau sy'n ymwneud â digwyddiadau sy'n adroddadwy yn genedlaethol a phrydlondeb ymchwiliadau, mae'r Dirprwy Gyfarwyddwr Gweithredol Nyrsio yn parhau i arwain cyfarfodydd gwella wythnosol gyda'r gwasanaethau. Pennir targedau o gael dim un achos hwyr, gyda'r Cymunedau Iechyd Integredig/Uwch Adrannau yn adrodd ar eu cynnydd a/neu rwystrau rhag cwblhau.

Mae aelodau o'r Tîm Diogelwch Cleifion wedi darparu cymorth wedi'i dargedu drwy sesiynau addysgu i hwyluso'r gwaith o gwblhau adroddiadau ar ddigwyddiadau sy'n adroddadwy yn genedlaethol a phrosesau ar gyfer cau.

Erbyn hyn, mae trefniadau ar waith sydd wedi ennill eu plwyf lle mae aelodau o staff y Tîm Diogelwch Cleifion yn mynychu ac yn cyfrannu'n rheolaidd at gyfarfodydd y Gymuned Iechyd Integredig/uwch adrannau, gydag aelodau o'r tîm wedi'u dyrannu i gysylltu â'u gwasanaeth enwebedig a'i gefnogi. Mae'r trefniant hwn yn hwyluso proses ddwyffordd ar gyfer cyfathrebu ac adborth.

Gan fod nifer y digwyddiadau hwyr yn lleihau, mae ymdrechion yn dechrau targedu'r achosion hynny nad ydynt yn hwyr eto, er mwyn canolbwyntio ar eu symud drwy'r broses ymchwilio a'r canlyniad lle bynnag y bo modd, er mwyn atal neu achub y blaen ar unrhyw oedi o ran cwblhau ymchwiliadau o fewn yr amserlenni a rhoi adborth prydlon i'r rheini y mae'r digwyddiad wedi effeithio arnynt.

Digwyddiadau Byth

Yn 2024/25, cafodd 5 'digwyddiad byth' eu hadrodd.

Tabl : Cyfanswm nifer y Digwyddiadau Byth a adroddwyd, yn ôl ardal, BIPBC.

	Cymuned Iechyd Integredig y	Cymuned Iechyd Integredig y	Cymuned Iechyd Integredig	Iechyd Meddwl ac Anableddau	Cyfanswm

	Canol	Dwyrain	y Gorllewin	Dysgu (IMAD)	
Rhoi meddyginiaeth yn ôl y llwybr anghywir	0	0	1	0	1
Gorddos o inswlin oherwydd byrfoddau neu ddyfais anghywir	0	0	0	1	1
Dargadw gwrthrych dieithr ar ôl triniaeth	0	1	1	0	2
Llawdriniaeth safle anghywir	1	0	0	0	1
Cyfanswm	1	1	2	1	5

Gwelliannau o ran Digwyddiadau Byth

Mae'r thema digwyddiadau byth yng nghyswllt rhoi meddyginiaeth wedi arwain at gamau gwella ym mhob rhan o BIPBC mewn perthynas â chadw chwistrelli parenteral a chwistrellau enterig ar wahân er mwyn helpu pobl i ddewis y chwistrell gywir. Mae gwahanol baratoadau o gyffuriau a reolir wedi cael eu cadw ar wahân hefyd o fewn y man storio dynodedig, h.y. Meddyginiaethau i'w chwistrellu wedi'u gwahanu oddi wrth baratoadau drwy'r geg. Mae'r adran Fferylliaeth hefyd yn cyflenwi hylif ocsicodon gyda bwng wedi'i roi yn y botel sydd ond yn gydnaws â chwistrelli enterig (piws) er mwyn atal pobl rhag dewis y cyffur anghywir.

Mae'r prif ffactor sy'n cyfrannu at y dysgu o'r digwyddiadau hyn yn ymwneud â dilyn y gweithdrefnau cywir a thynnu sylw pobl yn ystod y dasg. Mae angen i bobl roi'r gorau i'r dasg pan fydd pethau'n tynnu eu sylw, gan fod ffactorau dynol yn rhan o'r achos sylfaenol. Mae dysgu wedi nodi'r systemau a'r prosesau sy'n gallu helpu yn y broses glir ar gyfer cwblhau tasgau, neu os ydynt eisoes yn bodoli, archwilio pam na chawsant eu dilyn.

Cwynion

Mae Bwrdd Iechyd Prifysgol Betsi Cadwaladr (BIPBC) yn darparu ymatebion i gwynion yn unol â Rheoliadau Pryderon, Cwynion a Threfniadau Gwneud Iawn y GIG (Cymru) 2011 - Gweithio i Wella. I gyd-fynd â phroses Gweithio i Wella, ein nod yw darparu atebion i gwynion cyn gynted â phosibl a, lle bo'n briodol, rheolir yr achosion hyn fel 'datrysiaid cynnar', sy'n golygu eu bod yn cael eu datrys o fewn dau ddiwrnod gwaith i'w derbyn ac er boddhad yr achwynydd. Mae gan y cwynion nad ydynt wedi cael eu datrys o fewn yr amserlen hon, neu sy'n fwy cymhleth ac yn gofyn am ymchwiliad pellach, neu sy'n awgrymu bod niwed wedi cael ei achosi neu y gallai fod wedi cael ei achosi, amser ymateb targed o 30 diwrnod gwaith.

Mae'r Bwrdd Iechyd yn trin cwynion fel cyfleoedd dysgu ac yn darparu tapestri cyfoethog o brofiadau pobl ar draws amrywiaeth eang o faterion, ac ymatebir i bob un ohonynt drwy ddull sy'n canolbwyntio ar yr unigolyn. Mae manylion y pryderon yn cael eu categorioedd mewn perthynas â'r prif bwnc, yn unol â gofynion adrodd Llywodraeth Cymru, i gefnogi'r gwaith o nodi themâu sy'n dod i'r amlwg a meysydd pryder penodol sy'n arwain at waith gwella penodol a gwaith gwella sy'n seiliedig ar dystiolaeth ym mhob rhan o'r bwrdd iechyd.

Ym mis Ebrill 2024, dechreuodd y Bwrdd Iechyd ar gynllun uchelgeisiol i wella profiad pobl a gododd gŵyn neu bryder, dan arweiniad y tîm gweithredol, gan geisio gwelliannau mewn perfformiad cwynion ac ansawdd ymatebion i gwynion, i ymchwilio unwaith, ymchwilio'n dda ac unioni pethau pan fyddant yn mynd o chwith.

Mae gwella profiad cleifion yn flaenoriaeth i'r Bwrdd Iechyd, ac rydyn ni wedi cymryd cyfrifoldeb ar y cyd i wella'r broses gwyno a pherfformiad, er mwyn i bobl Gogledd Cymru ffynnu a chael gwasanaeth gofal iechyd sy'n gweithio iddyn nhw, i wella'r berthynas â'r cyhoedd, gan gynnwys meithrin eu hymddiriedaeth a'u hyder, mewn system sy'n unioni pethau pan fyddant yn mynd o chwith.

Y nod ar gyfer holl wasanaethau'r Bwrdd Iechyd, y Cymunedau Iechyd Integredig a Gwasanaethau Arbenigol eraill, oedd lleihau nifer y cwynion a oedd ar agor ar yr un pryd â lleihau nifer y cwynion a oedd yn hwyr yn cael eu dirwyn i ben. Yn benodol, sicrhau bod 75% o'r cwynion a broseswyd o dan Gweithio i Wella yn cael eu cydnabod, yr ymchwiliwyd iddynt ac yr ymatebwyd iddynt o fewn 30 diwrnod gwaith a'u bod yn arwain at y dysgu angenrheidiol i wella profiad cleifion.

Cyflawniadau Allweddol

Mae'r Tîm Profiad Cleifion wedi cyflawni rhwng 1 Ebrill, 2024 a 31 Mawrth, 2025

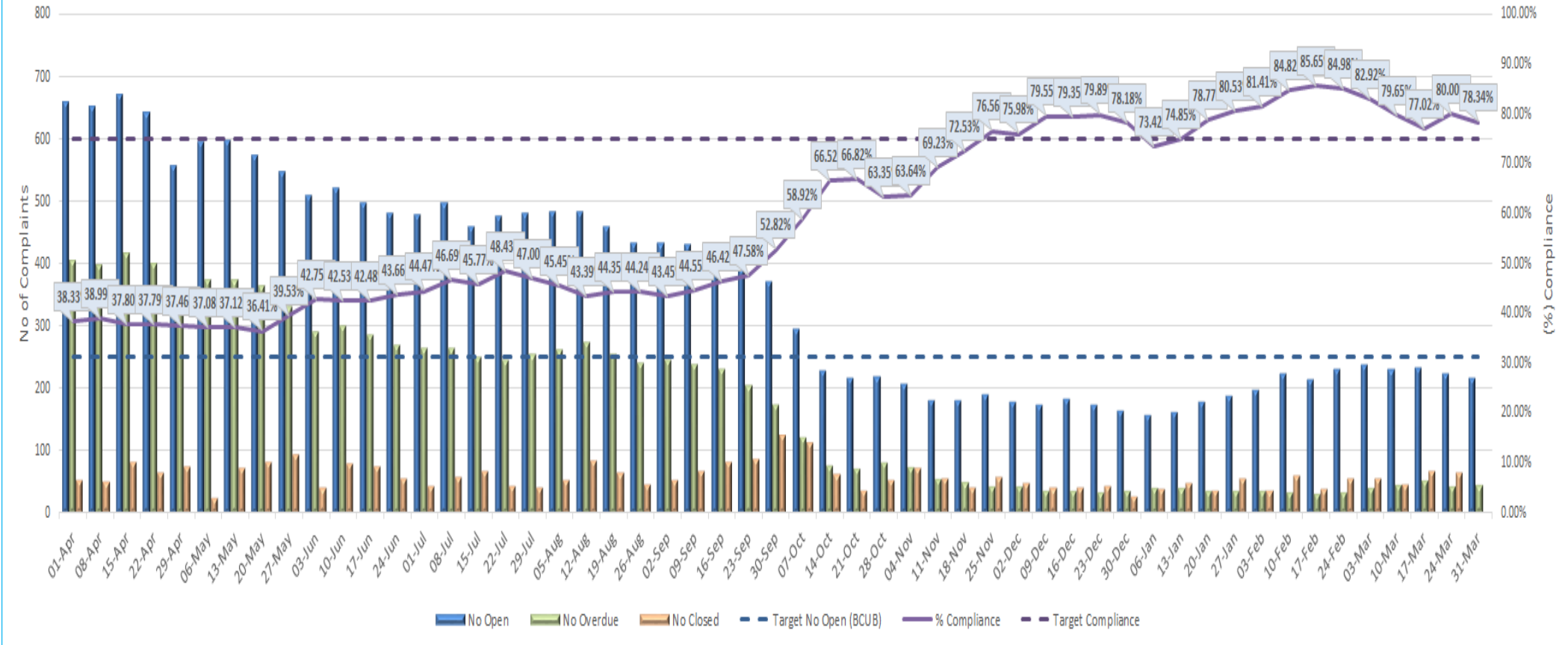
- Gostyngiad o 67.12% yng nghyfanswm y cwynion agored / gweithredol o 660 i 217*
- Gostyngiad o 88.45% yng nghyfanswm y cwynion sy'n hwyr yn cael eu dirwyn i ben o 407 i 47*
- Cynnydd yn nifer y cwynion sy'n cael eu datrys o fewn 30 diwrnod gwaith o 38.33% i 78.34%*
- Cynnydd o 43.47% yn nifer cyfartalog y cwynion sy'n cael eu datrys bob wythnos o 46 i 66
- Ffigur Cydymffurfio 78.34%*

*Data ar 31 Mawrth 2025

Carreg Filtir a Gyflawnwyd - Mae pob Cymuned Iechyd Integredig ac Uwch Adran yn y Bwrdd Iechyd yn sicrhau cydymffurfiaeth o 75% neu uwch o 18 Mehefin 2025 ymlaen

IHC/Service	<=30 Days	>30 Days	Total	(%)
Cancer Services	7	1	8	87.50%
Corporate Services	3	1	4	75.00%
Dentistry	1	0	1	100.00%
Diagnostics and Specialist Clinical Support Ser	7	2	9	77.78%
IHC Central	53	10	63	84.13%
IHC East	46	9	55	83.64%
IHC West	32	9	41	78.05%
Mental Health and Learning Disabilities	21	1	22	95.45%
Midwifery and Women's Services	17	5	22	77.27%

Fig 1 - Compliance with Targets 75% of Complaints Closed <=30 Working Days AND <=250 Open Complaints



Rheoli Cwynion

Mae pob cynw a dderbynnir gan y Bwrdd lechyd yn cael ei chydnabod yn llawn, ymchwilir iddi'n drylwyr ac yna caiff yr achwynydd ymateb cynhwysfawr sy'n mynd i'r afael â'r materion a godwyd. Mae nifer fach o'r cwynion lle nodwyd methiant mewn gofal ac ystyrir bod y methiant yn torri Dyletswydd Gofal y Bwrdd lechyd. Ymchwilir i unrhyw achos o'r fath sydd wedi achosi niwed, neu a allai fod wedi achosi niwed, gyda thryloywder llwyr i nodi achosion sylfaenol, methiannau mewn prosesau neu risgiau posibl, er mwyn i'r Bwrdd lechyd allu dileu neu liniaru'r cyfle ar gyfer unrhyw achos tebyg o dorri gofal yn y dyfodol, er mwyn dysgu, newid a gwella profiad cleifion.

Yng nghyd-destun cynnydd mewn gweithgarwch yn ystod 2024/2025, cafodd y Bwrdd lechyd 2,983 o gwynion, cynnydd o 2,588 yn ystod 2023/2024, fel yr amlinellir isod

Cwynion a Gafwyd

Blwyddyn Ariannol	2023/2024	2024/2025
Math o Gwyn		
Rheolwyd drwy		
Gweithio i Wella	2,049	2,412
Datrysiad Cynnar	408	342
Ailagorwyd	131	229
Cyfanswm	2,588	2,983

Yn ystod 2024/2025 caeodd y Bwrdd lechyd 3,498 o gwynion, cynnydd o 2,416 yn 2023/2024, ac mae hyn yn amrywiad cadarnhaol o 515 o gwynion o bob math a gaewyd

Cwynion a Gaewyd

Blwyddyn Ariannol	2023/2024	2024/2025
Math o Gwyn		
Rheolwyd drwy		
Gweithio i Wella	1,860	2,900
Datrysiad Cynnar	419	357
Ailagorwyd	137	241
Cyfanswm	2,416	3,498

Yn ystod 2024/2025, roedd nifer cyfartalog y cwynion o bob math a gafwyd bob wythnos yn 56.28 - cynnydd o 49.77 yr wythnos yn 2023-24

Is-fath	2023/2024	2024/2025
POB Cwyn	49.77	56.28
Gweithio i		
Wella	39.40	45.51
Datrysiad		
Cynnar	7.85	6.58
Ailagorwyd	2.85	4.49

Themâu a Thueddiadau cwynion

Mae'r rhan fwyaf o'r cwynion a gafwyd yn ystod 2024/2025 yn ymwneud â gwasanaethau gofal eilaidd, a'r 5 prif thema yw;

- triniaeth / asesiad clinigol (**1,347**),
- materion cyfathrebu (**341**)
- agwedd ac ymddygiad (**207**)
- meddyginiaeth (**158**)
- apwyntiadau (**135**)
- gofal cleifion (**108**).

Roedd safle'r themâu (pynciau) a'r is-themâu (is-bynciau) yr un fath yn 2024/2025 ag yn 2023/2024,

6 Prif Bwnc ar gyfer POB Cwyn a Gafwyd

Pwnc	Safle 2023/2024	Safle 2024/2025	cf
Triniaeth/asesiad clinigol	1 ^{af}	1 ^{af}	«
Materion Cyfathrebu (gan gynnwys Iaith)	2 ^{il}	2 ^{il}	«
Agwedd ac Ymddygiad	3 ^{ydd}	3 ^{ydd}	«
Meddyginiaeth	4 ^{ydd}	4 ^{ydd}	«
Apwyntiadau	5 ^{ed}	5 ^{ed}	«
Gofal i Gleifion	6 ^{ed}	6 ^{ed}	«

6 Prif Is-bwnc ar gyfer POB Cwyn a Gafwyd

Pwnc	Safle 2023/2024	Safle 2024/2025	cf
Oedi/diffyg triniaeth neu asesiad	1 ^{af}	1 ^{af}	«
Triniaeth neu Asesiad anghywir/annigonol	2 ^{il}	2 ^{il}	«
Agwedd/Ymddygiad Staff Clinigol	3 ^{ydd}	3 ^{ydd}	«
Cyfathrebu â chleifion/defnyddwyr gwasanaethau	4 ^{ydd}	4 ^{ydd}	«
Oedi o ran apwyntiadau/amseroedd aros/trafnidiaeth	5 ^{ed}	5 ^{ed}	«
Oedi/Diffyg diagnosis	6 ^{ed}	6 ^{ed}	«

Mae rhagor o fanylion am y 5 prif thema (pynciau) ac is-themâu cysylltiedig (is-bynciau) ar gyfer pob math o gŵyn a gafwyd yn 2024/2025 wedi'u nodi isod.

Y 5 Prif Bwnc Cwyn a Phynciau ar gyfer Cwynion (POB math) a gafwyd yn 2024/2025

Pynciau ac Is-bynciau'r Cwynion	Cyfanswm
Triniaeth/asesiad clinigol	1,347
Oedi/diffyg triniaeth neu asesiad	773
Triniaeth / Asesiad anghywir / annigonol	347
Oedi/Diffyg diagnosis	93
Ymateb i driniaeth	75
Diagnosis anghywir	52
Canmoliaeth ynghylch triniaeth/asesiad clinigol	3
Dargadw gwrthrych estron heb fwriad ar ôl llawdriniaeth/triniaeth	3
Problem o ran triniaeth/brysbennu clinigol o bell	1
Materion Cyfathrebu (gan gynnwys Iaith)	341
Cyfathrebu â chleifion/defnyddwyr gwasanaethau	240
Cyfathrebu â theluoedd	83
Gwybodaeth annigonol/anghywir	13
Cyfathrebu rhwng Gwasanaethau/Adrannau	3
Problemau cysylltiedig â'r Gymraeg	1
Cyfathrebu ag Asiantaethau Allanol neu Sefydliadau eraill y GIG	1
Agwedd ac Ymddygiad	207
Agwedd/Ymddygiad Staff Clinigol	185
Agwedd/Ymddygiad Staff Anghlinigol	22
Meddyginiaeth	158
Mynediad at eich meddyginiaeth eich hun	28
Oedi/Amllder darparu meddyginiaeth	26
Meddyginiaeth heb ei rhoi ar bresgripsiwn	23
Argaeledd meddyginiaeth	23
Rhoi meddyginiaeth anghywir	23
Rhoi dos anghywir	15

Presgripsiwn anghywir	7
Rheoli poen yn wael	4
Alergeddau heb eu hystyried	4
Dim esboniad o'r sgil effeithiau	3
Diffyg/Dim cyllid ar gyfer meddyginiaeth	1
Cleifion yn cael meddyginiaeth ond ddim yn cael eu harsylwi yn ei chymryd	1
Apwyntiadau	135
Oedi o ran apwyntiadau/amseroedd aros/cludiant	89
Apwyntiad wedi'i ganslo	20
Apwyntiad/cludiant wedi'i ganslo	8
Colli'r claf o ran camau dilynol	6
Lleoliad yr apwyntiad yn anaddas	4
Capasiti clinigau	3
Cysondeb staff	2
Claf wedi'i drefnu i glinig cleifion allanol anghywir	2
Dydy canlyniadau profion ddim ar gael yn y clinig	1
Cyfanswm	2,188

DS; nid yw hyn yr un fath â chyfanswm nifer y cwynion a gafwyd neu a gaewyd yn 2024/2025.

Cwynion yn ôl Gradd

Mae cwynion a reolir o dan Gweithio i Wella yn cael eu graddio yn erbyn lefelau difrifoldeb a bennwyd yn genedlaethol ac mae hyn wedyn yn cael ei adolygu fel rhan o'r ymchwiliad. Mae Ffigurau 8 a 9 isod, yn rhoi dadansoddiad o'r graddau difrifoldeb ar gyfer cwynion, yn dilyn ymchwiliad a chau.

Graddio Cwynion ar ôl ymchwilio i BOB math o gŵyn (Datrysiaid Cynnar, Rheolwyd o dan Gweithio i Wella ac Ailagorwyd) ar gyfer 2024/2025

Graddio a Chanlyniad	2024/2025
Gradd 5	24
Gradd 4	40
Gradd 3	444
Gradd 2	2,005
Gradd 1	984
(gwag)	1
Cyfanswm	3,498

Graddio Cwynion ar ôl ymchwilio i fathau o gwynion a reolir o dan Gweithio i Wella (Rheolwyd o dan Gweithio i Wella ac Ailagorwyd) ar gyfer 2024/2025

Graddio a Chanlyniad	2024/2025
Rheolwyd drwy Gweithio i Wella	2,900
Gradd 5	24
Gradd 4	39
Gradd 3	431
Gradd 2	1,807
Gradd 1	598

(gwag)	1
Ailagorwyd	241
Gradd 4	1
Gradd 3	13
Gradd 2	197
Gradd 1	30
Cyfanswm	3,141

Cynaliadwyedd

Roedd datblygu polisi a phroses integredig newydd ar gyfer pryderon, digwyddiadau a chwynion, sy'n cydymffurfio â deddfwriaeth genedlaethol ac arferion gorau yn sail i'r gwelliant yn y modd y caiff cwynion eu rheoli, gan gefnogi Cymunedau Iechyd Integredig ac Uwch Adrannau i ddeall eu cyfrifoldeb a'u hatebolrwydd wrth ymchwilio i gwynion.

Mae cyfres ddiwygiedig o dempledi ymateb i gwynion a chanllawiau cysylltiedig wedi cael eu datblygu i ddarparu ymatebion cliriach wedi'u hysgrifennu gyda thosturi a gofal. Yn dilyn ymchwiliad manwl, mae cynllun gweithredu yn cael ei ddogfennu a champau gweithredu'n cael eu rhoi ar waith i sicrhau bod newidiadau cadarnhaol yn cael eu gwneud i wella diogelwch a phrofiad cleifion, fel rhan o ymrwymiad ar y cyd i wella'n barhaus ac i gyflawni uchelgais y Bwrdd Iechyd i fod yn sefydliad sy'n dysgu, sy'n seiliedig ar fod yn dryloyw, yn agored a gwella.

Mae'r Tîm Profiad Cleifion yn mynd ati'n rhagweithiol i gefnogi'r Gymuned Iechyd Integredig a'r Uwch Adrannau i leihau nifer y cwynion hwyr, gan gynnwys modelu llwybrau cwynion, sy'n cyd-fynd â'r Dangoswrdd Ansawdd, darparu data perfformiad amser real, sydd wedi'i ddylunio i wella perfformiad rheoli cwynion, sicrhau ymatebion mwy amserol a chynaliadwyedd mentrau gwella.

Er mwyn cefnogi'r gwaith o gyflawni'r dangosyddion perfformiad allweddol sy'n orfodol o dan fframwaith perfformiad GIG Cymru a Gweithio i Wella, mae pob Cymuned Iechyd Integredig / Uwch Adran wedi mabwysiadu cyfarfodydd Gweithio i Wella wythnosol i reoli hynt y cwynion sy'n dod i law. Yn ogystal, mae cyfarfod gwella wythnosol dan gadeiryddiaeth y Dirprwy Gyfarwyddwr Gweithredol Nyrsio yn cefnogi ymyrraeth gynnar i sicrhau bod achwynwyr yn cael datrysiad amserol.

Mae dadansoddiad thematig yn cael ei gynnal yn wythnosol i nodi meysydd sy'n peri pryder ac mae unrhyw achosion rheolaidd yn cael eu rhannu'n systematig â Thîm Gweithredol y Bwrdd Iechyd ac uwch dimau rheoli yn y gwasanaethau hynny i ganfod ac ymchwilio i gyfleoedd i wella. Mae themâu dysgu yn cael eu cofnodi a'u hadrodd yn y Grŵp Profiad Cleifion a Gofalwyr a'n Fforwm Dysgu Sefydliadol, gyda mentrau allweddol yn cael eu trafod gan ganolbwyntio ar rannu arferion da i wella profiad cleifion.

Yn ystod 2024/2025, mae tystiolaeth glir o gynnydd sylweddol yn y broses delio â chwynion. Mae'r gwasanaeth wedi dangos mwy o allu i ymateb i achwynwyr yn fwy prydlon a chyson gan gyrraedd y targed perfformiad allweddol o ymchwilio i gwynion nad ydynt yn gymhleth a'u datrys o fewn 30 diwrnod gwaith.

Mae hyn nid yn unig yn welliant ystadegol o'i gymharu â 2023/2024, ond hefyd yn welliant amlwg o ran ansawdd cyffredinol y broses gwyno. Mae'r dull wedi dod yn fwy

effeithiol o ran ymgysylltu ag achwynwyr, nodi materion yn gywir, a chynnal ymchwiliadau trylwyr, un-tro. O ganlyniad, mae cleifion yn profi proses ddatrys fwy ymatebol a boddhaol.

Gwneud iawn

Rheolir y broses gwneud iawn gan y Tîm Gwneud Iawn yn Adran Gwasanaethau Cyfreithiol y Bwrdd Iechyd.

Mae Rheoliadau Pryderon, Cwynion a Threfniadau Gwneud Iawn y GIG (Cymru) 2011 yn ei gwneud yn ofynnol i'r Bwrdd Iechyd ystyried a oes atebolrwydd cymwys mewn camwedd, pryd bynnag y gwnaed honiad o niwed mewn cwyn, neu fod digwyddiad diogelwch cleifion wedi arwain at niwed cymedrol, niwed difrifol neu farwolaeth.

Bydd atebolrwydd cymwys yn cael ei bennu os yw'r Bwrdd Iechyd wedi methu yn ei ddyletswydd gofal i glaf, a bod y tor-dyletswydd wedi achosi'r niwed a wynebwyd gan yr unigolyn. Dim ond pan fydd y ddau beth hyn wedi'u cyflawni y gellir ystyried gwneud iawn.

Gall Gwneud Iawn gynnwys un neu fwy o'r canlynol:

- Esboniad llawn o'r hyn a ddigwyddodd;
- Ymddiheuriad;
- Cynnig i ddarparu gofal neu driniaeth (os yw'n briodol);
- Adroddiad ar gamau a gymerwyd, neu a fydd yn cael eu cymryd i rwystro achos tebyg rhag digwydd; a/neu
- Iawndal ariannol.

Yn ystod 2024-25:

- Derbyniwyd **40** cynnig o iawndal ariannol am gyfanswm o **£295,539**
- Gwnaed **7** cynnig arall sy'n aros i gael eu derbyn am gyfanswm o **£42,300**
- Cyhoeddwyd **11** o ymddiheuriadau gwneud iawn (heb iawndal ariannol)
- Cafodd **9** achos eu tynnu o brosesau gwneud iawn er mwyn parhau fel hawliadau esgeuluster clinigol
- Caewyd **1** achos yn gwadu atebolrwydd ar ôl cael adroddiad arbenigwyr
- Cyfarwyddwyd **15** o arbenigwyr clinigol annibynnol fel rhan o'r broses gwneud iawn

Os na all ymchwiliadau ddod i gasgliad yn fewnol, cyfarwyddir arbenigwyr clinigol annibynnol ar y cyd â'r achwynydd neu ei gynrychiolydd i ddarparu adroddiad ar raddfa'r niwed a achoswyd, a/neu gyflwr a phrognosis y claf o ganlyniad uniongyrchol i dor-dyletswydd. Defnyddir adroddiadau'r arbenigwyr wedyn i benderfynu ar gynnig priodol o iawn.

Mae pob mater sy'n cael ei setlo fel achos gwneud iawn yn hytrach na hawliad esgeuluster clinigol yn arbed swm sylweddol o gostau cyfreithiol i'r Bwrdd Iechyd yn ogystal â rhoi datrysiad cyflymach i gleifion.

Ni ddylid defnyddio'r trefniadau gwneud iawn pan ystyrir yn ystod y cam ymchwilio y byddai swm yr iawndal ariannol a fyddai'n cael ei ddyfarnu yn fwy na'r terfyn presennol o £25,000. Byddai enghreifftiau o achosion o'r fath yn cynnwys digwyddiadau neu gwynion am unrhyw ddigwyddiadau sy'n newid bywyd neu'n cyfyngu ar fywyd fel anafiadau geni; anafiadau sylweddol i'r ymennydd neu'r asgwrn cefn fel achosion strôc; torri rhannau o'r corff i ffwrdd; colli golwg/clyw; cleifion sydd angen mwy nag un llawdriniaeth oherwydd esgeuluster honedig; marwolaeth claf sydd â dibynyddion; achosion o ganser a fethwyd.

Yn yr achosion hyn, mae'r materion a godwyd yn dal i gael eu hymchwilio'n llawn ond nid ydynt yn ystyried atebolrwydd cymwys. Mae adroddiad ffeithiol nad yw'n dod i unrhyw gasgliad ynghylch tor-dyletswydd neu achosiad (atebolrwydd cymwys) yn cael ei baratoi a'i gyhoeddi gydag ymateb sy'n cyfeirio achwynwyr at gwmnïau cyfreithiol i fynd ar drywydd hawliad esgeuluster clinigol. Cyhoeddwyd 135 o'r ymatebion hyn yn 2024-25, sy'n gynydd o 93% o'i gymharu â 70 yn ystod y flwyddyn flaenorol. Mae hyn yn bennaf oherwydd bod y Ddyletswydd Gonestrwydd wedi annog nifer cynyddol o achosion i ymuno â'r broses Gwneud Iawn.

Mae'r Bwrdd Iechyd yn dilyn newidiadau arfaethedig i Reoliadau Pryderon, Cwynion a Threfniadau Gwneud Iawn y GIG (Cymru) 2011 a byddwn yn asesu'r effaith ar y broses gwneud iawn yn ystod y flwyddyn.

Mae Cronfa Risg Cymru yn cynnal Asesiad Pryderon blynyddol, sy'n cynnwys adolygu'r gwaith o reoli achosion gwneud iawn. Yn yr adroddiad diweddaraf, rhoddwyd sgôr Sicrwydd Rhesymol.

Dysgu

Ystyrir dysgu drwy gydol pob ymchwiliad i nodi materion i fynd i'r afael â nhw er mwyn lleihau'r risg y byddant yn digwydd eto ac i wella ansawdd a diogelwch y gofal iechyd a ddarperir gan y Bwrdd Iechyd. Mae hyn yn cael ei ffurfioli yn yr Adroddiadau Dysgu o Ddigwyddiadau (LFER) y mae'n ofynnol eu cyflwyno i Gronfa Risg Cymru o fewn pedwar mis calendr i gadarnhau atebolrwydd cymwys.

Cyflwynwyd proses LFER newydd yn y Bwrdd Iechyd eleni sydd wedi gwella ansawdd y LFERs a'r amseroedd cyflwyno, gan sicrhau bod mwy o amserlenni wedi cael eu bodloni a gwella ansawdd y dysgu. Mae'r Bwrdd Iechyd wedi cyflwyno ar ei waith gwella yn y maes hwn mewn sawl cyfarfod cenedlaethol.

Yn ystod 2024-25, cyflwynwyd **51** o Adroddiadau Dysgu o Ddigwyddiadau o'i gymharu â 28 yn y flwyddyn flaenorol.

Ar ôl i Gronfa Risg Cymru gymeradwyo'r dysgu, bydd cost yr achos yn cael ei ad-dalu i'r Bwrdd Iechyd ar ôl cael Adroddiad Rheoli Achos. Cyflwynwyd **45** o Adroddiadau Rheoli Achosion Gwneud Iawn.

Mae'r Tîm Gwneud Iawn yn gweithio'n agos gyda chydweithwyr yn yr Uwch Adrannau/Cymunedau Iechyd Integredig, y Tîm Cwynion a'r Tîm Diogelwch Cleifion ac yn darparu cyswllt â Gwasanaethau Cyfreithiol a Risg a Rennir GIG Cymru pryd

bynag y bydd angen cyngor mwy arbenigol, i sicrhau bod cleifion a'u teuluoedd yn cael iawn priodol cyn gynted â phosibl.

Hawliadau

Rheolir y broses hawliadau gan y Tîm Ymglyfreitha yn Adran Gwasanaethau Cyfreithiol y Bwrdd Iechyd.

Yn ogystal â rheoli hawliadau, mae'r Adran Gwasanaethau Cyfreithiol hefyd yn rheoli pob Cwest a agorir gan Grwneriaid EF, yn cefnogi'r staff clinigol ehangach gyda materion y Llys Gwarchod a materion Cyfraith Gofal iechyd eraill, ac yn cefnogi ymholiadau cyngor cyfreithiol cyffredinol sy'n cynnwys adolygu datganiadau ar gyfer materion yr heddlu ac achosion cyfraith teulu.

Ym mis Hydref 2024, trosglwyddodd yr Adran Gwasanaethau Cyfreithiol i'r Gyfarwyddiaeth Llywodraethu Corfforaethol ac mae'r gwasanaeth yn datblygu ac yn gweithredu Cynllun Trawsnewid Gwasanaethau Cyfreithiol i gryfhau mynediad at yr holl gyngor a swyddogaethau cyfreithiol a'u hansawdd. Dros y flwyddyn nesaf, bydd yr adran yn cyflawni amrywiaeth o drawsnewidiadau i wella'r cymorth cyfreithiol a'r prosesau sydd ar gael i glinigwyr a rheolwyr. Roedd creu Tîm Ymglyfreitha pwrpasol i ddelio â phob hawliad yn erbyn y Bwrdd Iechyd yn gam allweddol ac mae wedi arwain at welliannau o ran ansawdd gwaith rheoli ariannol a rheoli achosion. Rhoddodd Aseiad Pryderon blynyddol Cronfa Risg Cymru ar gyfer 2024 sgôr Sicrwydd Cyfyngedig ar gyfer rheoli hawliadau, a nod y newidiadau a wnaed yw mynd i'r afael â'r canfyddiadau hynny. Mae'r Bwrdd Iechyd yn parhau i weithio'n agos iawn gyda phartneriaid yng Ngwasanaethau Cyfreithiol a Risg Partneriaeth Cydwasanaethau GIG Cymru a Chronfa Risg Cymru.

Yn 2018, penderfynodd Llywodraeth Cymru sefydlu cynllun dewisol sy'n cael ei gefnogi gan y wladwriaeth ar gyfer darpariaeth indemniad i Feddygon Teulu ar Restr Cyflawnwyr Meddygol Cymru, eu staff a'r rheini sy'n cael eu cyflogi gan bractisiau meddygon teulu. Gelwir y cynllun yn Indemniad Ymarfer Meddygol Cyffredinol. O dan y cynllun, mae'r Bwrdd Iechyd yn darparu trefniant indemniad mewn perthynas â digwyddiadau a ddigwyddodd ar 1 Ebrill 2019 neu ar ôl hynny, a'r Bwrdd Iechyd fydd y Diffynnydd a enwir ar gyfer ymglyfreitha esgeuluster clinigol yn hytrach na'r Practisiau Meddygon Teulu eu hunain.

Yn ystod y flwyddyn ariannol **2024-25**, mae **358** o achosion wedi cael eu hagor, sy'n gynydd bach iawn o gymharu â'r rheini a gafodd eu hagor y llynedd (353).

Mae cyfanswm eleni'n cynnwys **313** o hawliadau **Esgeuluster Clinigol** a **45** o hawliadau **Anafiadau Personol**.

Y cyfanswm a dalwyd gan y Bwrdd Iechyd yn ystod **2024/25** ar gyfer hawliadau Esgeuluster Clinigol oedd **£22,847,718** ac ar gyfer Hawliadau Anaf Personol, y swm oedd **£259,907**. Roedd hyn yn cynnwys lawndal, Costau'r Hawlydd a Chostau'r Amddiffyniad ar gyfer pob hawliad.

Mae dull strwythuredig o reoli esgeuluster clinigol a hawliadau am anafiadau personol yn y Bwrdd Iechyd. Mae'r pwyslais ar amseroldeb, tryloywder a dysgu yn parhau.

Tueddiadau / themâu hawliadau

Drwy gydol **2024-25**, mae'r Bwrdd Iechyd wedi sylwi ar **dueddiadau mewn hawliadau** yn y meysydd canlynol:

- Mae hawliadau a ddygwyd mewn perthynas ag achosion honedig o fethiannau mewn 'Triniaeth' a methiannau mewn perthynas ag 'Asesiad/Ymchwiliad/Diagnosis' yn parhau i fod y mathau uchaf o gategoriâu a dderbyniwyd ar gyfer hawliadau esgeuluster clinigol.
- Ar gyfer hawliadau am anafiadau personol, y duedd o hyd yw llithro a baglu, trais/ymddygiad ymosodol, a chodi a chario.
- Yr arbenigeddau sy'n ymwneud amlaf ag achosion esgeuluster clinigol yw: Adrannau Achosion Brys, Obstetreg, Gynaecoleg, Llawfeddygaeth a Thrawma ac Orthopaedeg. Mae nifer y materion sy'n digwydd yn yr adran achosion brys wedi cynyddu, sy'n debygol o fod yn gysylltiedig â'r pwysau a welir mewn lleoliadau gofal heb ei drefnu.
- Er nad dyma'r nifer uchaf, hawliadau Anafiadau Genedigaethau sy'n cyfrif am y symiau setlo mwyaf a delir am Hawliadau Esgeuluster Clinigol.
- Ni fu cynnydd mewn hawliadau sy'n ymwneud yn uniongyrchol â Covid-19, er bod camau gweithredu drwy 'achosion prawf' gan rai staff a grwpiau cleifion ledled y DU yn parhau i gael eu harchwilio.

Dysgu a Gwella

Un o'r agweddau allweddol ar gydweithrediad y Bwrdd Iechyd â Chronfa Risg Cymru yw'r Adroddiadau Dysgu o Ddigwyddiadau (LFRs). Mae'n ofynnol i'r adroddiadau hyn gael eu cyflwyno o fewn pedwar mis calendr i gadarnhau atebolrwydd cymwys neu benderfyniad i setlo hawliad. Mae Cronfa Risg Cymru yn adolygu'r cyflwyniadau hyn i sicrhau bod gwersi'n cael eu nodi a bod yr hyn a ddysgir yn cael ei rannu ym mhob rhan o'r Bwrdd Iechyd i feithrin diwylliant o welliant parhaus ac i leihau risg.

Ym mis Ionawr 2025, rhoddodd y Bwrdd Iechyd broses LFER ddiwygiedig ar waith. Mae'r broses newydd hon wedi arwain at welliannau sylweddol yn ansawdd yr adroddiadau ac amseroldeb eu cyflwyno. O ganlyniad, mae mwy adroddiadau wedi cael eu cyflwyno o fewn y terfyn amser, sy'n dangos gwell cydymffurfiaeth ac effeithlonrwydd gweithredol. Rydyn ni'n cydnabod bod gwaith i'w wneud o hyd, ond mae'n faes lle mae mwy o ffocws a gwelliant.

Mae'r Bwrdd Iechyd yn cymryd rhan yn y rhaglenni dysgu a gwella cenedlaethol sy'n cael eu harwain gan Gronfa Risg Cymru, gan gynnwys:

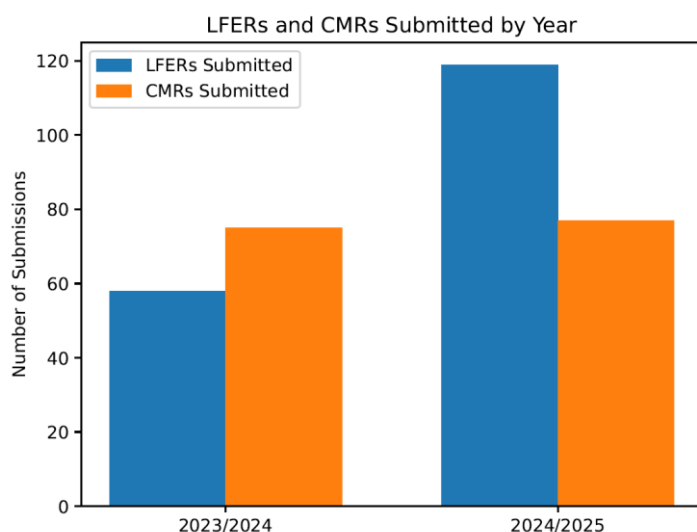
- Mae Cadw Golwg ar y Ffetws yn ystod Genedigaeth (IFS) Cymru yn dîm cenedlaethol amlbroffesiynol o arbenigwyr clinigol sydd wedi datblygu rhaglen addysgol arloesol undydd sy'n cyd-fynd â Safonau diwygiedig Cymru Gyfan ar gyfer Cadw Golwg ar y Ffetws yn ystod Genedigaeth (Rhwydwaith Mamolaeth a Newyddenedigol Cymru, 2022), gan gefnogi Byrddau Iechyd i gyrraedd safonau Cymru sy'n ymwneud â hyfforddiant.
- Mae PROMPT Cymru (Hyfforddiant Amlbroffesiynol Obstetrig Ymarferol) yn rhaglen hyfforddiant sy'n seiliedig ar dystiolaeth a gafodd ei rhoi ar waith yng ngwasanaethau mamolaeth GIG Cymru yn 2019. Mae rhaglen PROMPT Cymru, sy'n cael ei hariannu gan Gronfa Risg Cymru, yn cael ei chydlynu gan Dîm Cenedlaethol sy'n cefnogi timau cyfadranau lleol i

drefnu a darparu hyfforddiant yn eu huned eu hunain i'w timau mamolaeth eu hunain.

- Mae Cronfa Risg Cymru yn cefnogi sefydliadau i gydymffurfio â chanllawiau rheoleiddio ac arferion gorau drwy'r Rhaglen Gwneud Penderfyniadau a Chydsyniad - sy'n cydnabod bod deialog effeithiol rhwng gweithwyr gofal iechyd proffesiynol a chleifion yn hanfodol er mwyn gwneud penderfyniadau diogel ac effeithiol. Mae'r rhaglen wedi ymgymryd â chyfres o ffrydiau gwaith drwy weithredu pecyn e-ddysgu newydd a rhaglen gweminar cydsynio, ynghyd â chyflwyno asesiad adolygu gan gymheiriaid - sy'n tanlinellu pwysigrwydd gwneud penderfyniadau ar y cyd, gan ddarparu canllawiau ymarferol i lywio a gwella ymarfer clinigol.
- Mae Cronfa Risg Cymru yn cydlynu adolygiad o Radioleg Cymru Gyfan (canfyddiadau annisgwyl) a'r llinynnau gwaith cysylltiedig sydd wedi deillio o ganlyniad. Dechreuodd yr adolygiad gyntaf yn 2019 oherwydd lefel barhaus yr achosion cyfreithiol lle mai'r mater allweddol oedd methiant i weithredu ar ganfyddiadau archwiliad radiolegol - gan arwain at oedi neu fethu diagnosis a niwed posibl neu wirioneddol i glaf.
- Mae Grŵp Cydweithredol Cymru ar Atal Trais (AVC) yn gydweithrediad rhwng holl sefydliadau GIG Cymru, yr Heddlu yng Nghymru, Gwasanaeth Eryl y Goron yng Nghymru ac undebau llafur a sefydliadau cymorth staff. Ei nod yw cefnogi GIG Cymru a sefydliadau gwasanaethau brys i leihau a rheoli digwyddiadau trais ac ymddygiad ymosodol. Gan hwyluso cydweithio â phartneriaid yn y Gwasanaeth Cyfiawnder Troseddol, cyrff GIG Cymru, sefydliadau gwasanaethau brys a Llywodraeth Cymru, mae'r Grŵp Cydweithredol hwn yn hyrwyddo strategaethau lleihau trais ac yn cyfathrebu â defnyddwyr gwasanaethau.

Cyflwyniadau LFER i Gronfa Risg Cymru yn ystod 2024-25

- Cyflwynwyd **119** o LFERs i ofyn am gymeradwyo'r dysgu. Roedd hyn o gymharu â **58** yn y flwyddyn ariannol flaenorol, sy'n gynydd o 105%.
- Cyflwynwyd **77** o Adroddiadau Rheoli Achosion i Gronfa Risg Cymru i ofyn am ad-daliad o ran yr arian a dalwyd mewn hawliadau.



Deddfwriaeth Costau Adferadwy Sefydlog (FRC)

Ar hyn o bryd, mae'r gyfundrefn Costau Adferadwy Sefydlog yn targedu hawliadau

esgeuluster clinigol sy'n werth rhwng £1,501 a £25,000. Ei nod yw lleihau costau ymglyfreitha a symleiddio'r ffordd yr ymdrinnir ag achosion ond cafwyd trafodaeth i gynyddu'r ffigur hwn i £50,000.

Bu rhywfaint o oedi cyn cyflwyno'r Costau Adferadwy Sefydlog arfaethedig a oedd ar y gweill ym mis Ebrill 2024. Mae Pwyllgor Rheolau Trefniadaeth Sifil y Llys wrthi'n cwblhau'r rheolau terfynol. Bwriedir cynnal archwiliad ym mis Hydref 2025, a disgwylir adolygiad llawn yn 2026.

Symud Costau QOCS

Mae Symud Costau Un Ffordd Amodol (QOCS) yn drefn diogelu costau sy'n berthnasol i hawliadau am esgeuluster clinigol ac anaf personol. Yn gyffredinol, mae'n diogelu hawlwr rhag talu costau cyfreithiol y diffynnydd os bydd yr hawliad yn methu, yn amodol ar eithriadau penodol. Yn dilyn y diwygiadau yn 2023, mae hawlwr nawr yn wynebu canlyniadau ariannol gwirioneddol os na fyddant yn curo cynnig Rhan 36 diffynnydd, hyd yn oed os byddant yn ennill yr achos. Mae hyn wedi arwain at strategaethau ymglyfreitha mwy gofalus a setliadau cynharach.

Ombwdsmon Gwasanaethau Cyhoeddus Cymru

Mae gan Ombwdsmon Gwasanaethau Cyhoeddus Cymru bwerau cyfreithiol i ymchwilio i gwynion am ddarparwyr gofal yng Nghymru. Rydyn ni'n dal i aros am ddata terfynol gan yr Ombwdsmon ynghylch nifer yr achosion ar gyfer **2024/2025**.

Adroddiadau Budd y Cyhoedd

O bryd i'w gilydd, gall yr Ombwdsmon gynhyrchu adroddiad er budd y cyhoedd.

Adroddiad ffurfiol yw Adroddiad Budd y Cyhoedd a gyhoeddir pan fydd yr Ombwdsmon yn credu bod canfyddiadau ymchwiliad mor arwyddocaol fel y dylid eu dwyn i sylw'r cyhoedd, Senedd Cymru neu awdurdodau perthnasol eraill. Mae'r adroddiadau hyn fel arfer yn deillio o fethiannau difrifol mewn gwasanaethau gan gyrrff cyhoeddus yng Nghymru, fel cynghorau lleol, Byrddau Iechyd neu gymdeithasau tai sydd wedi achosi anghyfiawnder i unigolion neu wedi codi pryderon ehangach am ddarparu gwasanaethau cyhoeddus.

Daw'r awdurdod i gyhoeddi Adroddiad Budd y Cyhoedd o **Adran 23 o Ddeddf Ombwdsmon Gwasanaethau Cyhoeddus (Cymru) 2019**. Roedd y Ddeddf hon yn ehangu pwerau'r Ombwdsmon ac yn moderneiddio'r broses gwyno yng Nghymru. O dan y ddeddfwriaeth hon, gall yr Ombwdsmon wneud y canlynol:

- Ymchwilio i gwynion a wneir gan aelodau o'r cyhoedd.
- Cychwyn ymchwiliadau heb gŵyn (a elwir yn ymchwiliadau "ar ei liwt ei hun").
- Cyhoeddi adroddiadau pan fydd gwneud hynny er budd y cyhoedd.

Yn ystod y cyfnod hwn, cafodd y Bwrdd Iechyd **4 adroddiad budd y cyhoedd**. Datblygwyd cynllun gweithredu ar gyfer y 4 achos. Adeg ysgrifennu, roedd yr argymhellion a wnaed gan yr Ombwdsmon ar gyfer tri o'r achosion hyn wedi cael eu

gweithredu ac mae tystiolaeth o gydymffurfiaeth wedi cael ei chyflwyno i swyddfa'r Ombwdsmon. Cyhoeddwyd yr achosion canlynol fel Adroddiadau Budd y Cyhoedd yn ystod 2024/25:

Achos 1: ID1962 / 202300527

Roedd ymchwiliad yr Ombwdsmon yn ystyried:

- a) A fethwyd â rhoi cymorth llawn i'r claf, o ran ei gofal personol, ei maeth a'i hydradu ac o ran cyfathrebu â hi.
- b) A fethwyd â monitro a rheoli poen y claf.
- c) A fethwyd â monitro a rheoli epilepsi'r claf.

Roedd yr ymchwiliad hefyd yn ystyried a oedd y Bwrdd Iechyd wedi delio â'r gŵyn yn unol â Rheoliadau Gweithio i Wella (Pryderon, Cwynion a Threfniadau Gwneud Iawn) 2011.

Mae'r Ombwdsmon wedi cadarnhau bod y gydymffurfiaeth wedi cael ei bodloni ar 23 Hydref 2024 ac wedi cau'r achos. Mae Bwrdd a Phwyllgor Ansawdd, Diogelwch a Phrofiad y Bwrdd Iechyd wedi cael gwybod am yr achos hwn.

Achos 2: ID5663 / 202207270

Roedd ymchwiliad yr Ombwdsmon yn ystyried:

- a) A ddylai'r symptomau wrolegol a ddangoswyd yn ystod ymweliad y claf ag Adran Achosion Brys Ysbyty Maelor Wrecsam ar 19 Ebrill 2022 fod wedi arwain at atgyfeiriad brys ar sail amheuaeth o ganser.
- b) A oedd rheolaeth y Bwrdd Iechyd o ofal y claf yn glinigol briodol, ac yn unol â'r llwybr cancer sengl (rhwng mis Ebrill 2022 a mis Chwefror 2023 pan gyflwynwyd cwyn i'r Ombwdsmon).
- c) A oedd yr amser aros tebygol ar gyfer y biopsi (Awst 2022) yn briodol.
- d) A oedd y Bwrdd Iechyd wedi cyfathrebu'n briodol â Mr B a Mrs B, gan gynnwys rhannu gwybodaeth am yr ymchwiliadau a gynhaliwyd, a chynllun triniaeth y claf (rhwng mis Ebrill 2022 a mis Chwefror 2023 pan gyflwynwyd cwyn i'r Ombwdsmon).
- e) A wnaeth y Bwrdd Iechyd reoli cwyn Mrs B, a gyflwynwyd ym mis Tachwedd 2022, yn unol â Gweithio i Wella (proses gwyno'r GIG).

Mae'r Ombwdsmon wedi cadarnhau bod y gydymffurfiaeth wedi cael ei bodloni ar 1 Hydref 2024 ac wedi cau'r achos. Mae Bwrdd a Phwyllgor Ansawdd, Diogelwch a Phrofiad y Bwrdd Iechyd wedi cael gwybod am yr achos hwn.

Achos 3: ID753 / 202206250

Roedd ymchwiliad yr Ombwdsmon yn ystyried:

Y gofal a'r driniaeth a gafodd Mrs L gan y Bwrdd Iechyd rhwng mis Ionawr 2021 a'i marwolaeth ar 31 Ionawr 2022 o sepsis bustlog. Yn benodol:

a) Ar ôl iddi gael ei rhyddhau o'r ysbyty ym mis Ionawr 2021 (ar ôl cael ei derbyn gyda phoen yn yr abdomen), a oedd profion gwaed misol yn ffordd briodol o fonitro cyflwr Mrs L.

b) A oedd diffyg gofal dilynol i Mrs L ar ôl gosod stent bustlog ym mis Tachwedd 2021.

Mae'r Ombwdsmon wedi cadarnhau bod y gydymffurfiaeth wedi cael ei bodloni ar 24 Mawrth 2025 ac wedi cau'r achos. Mae bwrdd a phwyllgor y Bwrdd Iechyd wedi cael gwybod am yr achos hwn.

Achos 4: ID2087 / 202301141

Roedd ymchwiliad yr Ombwdsmon yn ystyried a oedd y claf wedi cael:

(a) Adolygiad a thriniaeth briodol ar gyfer ei chasgliadau hylif a sepsis pelfig ar ôl ei llawdriniaeth proctectomi yn 2019, gan gynnwys mewnbwn gynaeolegol digonol.

(b) Digon o amser a gwybodaeth i ddeall ac ystyried risgiau'r broses lawfeddygol o dynnu ei chasgliadau hylif ar ôl llawdriniaeth, ac i roi caniatâd gwybodus llawn cyn i'r llawdriniaeth hon gael ei chynnal.

(c) Ymchwiliad a thriniaeth brydlon a phriodol ar gyfer ei phoen a'r ffaith bod llai o weithrediad yn yr arennau ar ôl llawdriniaeth ym mis Mawrth 2022.

(d) Gwybodaeth brydlon a phriodol am ei hysterectomi, gan gynnwys cyngor ar wella ar ôl llawdriniaeth, y menopos ac opsiynau ar gyfer therapi amnewid hormonau.

Cadarnhaodd yr Ombwdsmon y cwynion a gwnaeth nifer o argymhellion a dderbyniwyd gan y Bwrdd Iechyd. Mae'r Bwrdd Iechyd ar y trywydd iawn gyda'r cynllun gweithredu, gan adrodd ar gynnydd i Grŵp Sicrwydd Rheoleiddio'r Byrddau Iechyd, y Grŵp Cyflawni Gweithredol a'r Pwyllgor Ansawdd, Diogelwch a Phrofiadau.

Cydweithio â'r Ombwdsmon

Mae'r Bwrdd Iechyd yn parhau i gwrdd ag Awdurdod Safonau Cwynion yr Ombwdsmon i sicrhau arferion gwaith da ac i hwyluso hyfforddiant ymwybyddiaeth i staff sy'n gweithio yn y Bwrdd Iechyd. Mae'r sefydliad hefyd yn parhau i rwydweithio ag Ymddiriedolaethau Byrddau Iechyd Lleol eraill i ganfod ffyrdd y gall y Bwrdd Iechyd wella sut mae'n casglu, yn olrhain ac yn monitro argymhellion a chydymffurfiaeth yr Ombwdsmon.

At hyn, mae wedi cryfhau ei broses delio â chwynion, gan sicrhau bod pryderon a godir gan gleifion yn cael sylw'n brydlon a bod y gwersi a ddysgwyd o ymchwiliadau'r Ombwdsmon yn sail i wella gwasanaethau. Mae hyn wedi arwain at y broses Pryderon

Integredig.

Crynodeb

Yn ystod y cyfnod o 12 mis yn 2024/25, mae'r Bwrdd Iechyd wedi gwneud gwelliannau sylweddol a pharhaus o ran cydymffurfio â'r targed cwynion, gyda'r targed cydymffurfio cenedlaethol o 75% yn cael ei gyflawni drwy gydol y flwyddyn. Mae hyn wedi golygu bod y Bwrdd Iechyd wedi dod yn un o'r Byrddau Iechyd sy'n perfformio orau yng Nghymru ac mae wedi arwain at brofiad gwell i gleifion a gofalwyr. Mae'r Bwrdd Iechyd hefyd wedi gwneud gwelliannau sylweddol yng nghyd-destun Digwyddiadau Adroddadwy Cenedlaethol gan berfformio orau yng Nghymru yn rheolaidd o ran prydlondeb a niferoedd yn unol â dangosfwrdd cenedlaethol Beacon. Mae ymgorffori'r gwersi a ddysgwyd o'n pryderon wedi bod yn un ffocws pwysig ar gyfer 24/25 a bydd hyn yn parhau i fod yn flaenoriaeth yn 25/26.

Mae cyflwyno ffurflenni Adroddiad Dysgu o Ddigwyddiadau yn brydlon wedi gwella'n sylweddol ond bydd yn parhau i fod yn faes ffocws i'r Bwrdd Iechyd wrth symud i 25/26 er mwyn sicrhau bod y gwelliant yn cael ei gynnal. Fel rhan o'r Cynllun Trawsnewid Gwasanaethau Cyfreithiol bydd adolygiadau llawn yn cael eu cynnal o'r prosesau iawndal a hawliadau i sicrhau eu bod yn cydymffurfio, yn effeithlon ac yn effeithiol.