



GIG  
CYMRU  
NHS  
WALES

Bwrdd Iechyd Prifysgol  
Betsi Cadwaladr  
University Health Board

# Adroddiad Ansawdd Blynyddol 2024/25



## Cynnwys

Rhagair gan y Cadeirydd a'r Prif Weithredwr .....	2
Ymrwymiad i Ansawdd: Datganiad gan y Cyfarwyddwr Nyrsio Gweithredol .....	3
1. Creu Sefydliad Effeithiol.....	5
2. Datblygu Strategaeth a Newid Hirdymor .....	10
3. Creu Diwylliant, Arweinyddiaeth ac Ymgysylltu Tosturiol .....	16
4. Gwella Ansawdd, Canlyniadau a Phrofiad .....	20
5. Sefydlu Amgylchedd Effeithiol ar gyfer Dysgu .....	25
Mynd i'r afael â Phroblemau Etifeddol: Cynnydd ac Ymrwymiad .....	29
Cydbwysu Ffocws Tymor Byr a Thymor Hir .....	34
Ymrwymiad i fod yn Agored .....	35
Gwrando ar Ddinasyddion, Cymunedau a Rhanddeiliaid: Datganiad gan Gyfarwyddwr Partneriaethau, Cyfathrebu ac Ymgysylltu y Bwrdd Iechyd .....	36
Ymrwymiad i Ragoriaeth: Ein Gweledigaeth ar gyfer y Dyfodol .....	38

## Rhagair gan y Cadeirydd a'r Prif Weithredwr

Wrth i ni fyfyrto ar y flwyddyn ddiwethaf ac edrych ymlaen at y dyfodol, rydym yn falch o gyflwyno **Adroddiad Ansawdd Blynyddol 2024-25** Bwrdd Iechyd Prifysgol Betsi Cadwaladr. Mae'r adroddiad hwn yn amlinellu ein hymrwymiad parhaus i ddarparu gwasanaethau gofal iechyd diogel ac effeithiol o ansawdd uchel i bobl gogledd Cymru.

Roedd 2024 yn flwyddyn drawsnewidiol. Ers cael ein rhoi mewn **mesurau arbennig** ym mis Chwefror 2023, rydym wedi gweithio i sefydlogi a chryfhau'r sefydliad. Mae strwythur llywodraethu newydd a phenodi aelodau annibynnol o'r Bwrdd wedi gwella atebolrwydd a'r broses gwneud penderfyniadau. Mae ein rhaglen datblygu arweinyddiaeth yn rhoi'r sgiliau i swyddogion gweithredol arwain gyda thosturi a sbarduno newid ystyrlon, gan feithrin diwylliant o welliant. Mae rhagor o fanylion am ein cynnydd ar gael yn yr **Adroddiad Cynnydd Mesurau Arbennig (Gorffennaf-Medi 2024)**.

Gan gyflawni ein **Cynllun Tair Blynedd 2024-27**, rydym wedi cymryd camau i wella ansawdd gwasanaethau a chanlyniadau i gleifion. Mae'r Ganolfan Gofal wedi'i Gynllunio yn Ysbyty Llandudno bellach yn darparu mynediad ehangach at driniaethau wedi'u trefnu, gan helpu i leihau amseroedd aros yn sylweddol. O ran gwasanaethau iechyd meddwl, gwnaethom sefydlu fframwaith goruchwylio newydd sydd wedi ein galluogi i gael mesurau sicrwydd mwy cadarn. Ar ben hynny, mae rhaglenni peilot mewn gwasanaethau fasgwlaidd ac wroleg yn profi **System Rheoli Ansawdd** newydd sydd wedi'i dylunio i wella gofal cleifion. Mae rhagor o fanylion am ein gwelliannau ariannol a gweithredol ar gael yn ein **Hadroddiad Blynyddol a Chyfrifon 2024-25**.

Mae gwella tryloywder ac ymgysylltu yn parhau i fod yn flaenoriaeth. Rydym wedi gwneud cyfarfodydd y Bwrdd yn fwy hygyrch i'r cyhoedd er mwyn sicrhau atebolrwydd a deialog agored gyda'n cymunedau. Wrth i ni symud ymlaen, bydd cynaliadwyedd ariannol yn ganolog i'n dull gweithredu, ac mae ein model llywodraethu ariannol diwygiedig eisoes wedi cryfhau'r gwaith o reoli'r gyllideb a dyrannu adnoddau. Mae gwybodaeth am ein gwelliannau llywodraethu ariannol ar gael yn **Adroddiad Archwilio Blynyddol 2024**.

Rydym wedi ymrwymo i feithrin diwylliant tosturiol a chynhwysol. Mae ein **Fframwaith Gwerthoedd ac Ymddygiad**, a gyflwynwyd ddiwedd 2024, yn cefnogi amgylchedd gwaith cadarnhaol a llesiant staff. Yn unol ag ymrwymiad y Bwrdd i Ddiwylliant, Arweinyddiaeth ac Ymgysylltu, llofnodwyd yr **Addewid Arweinyddiaeth Dosturiol** ym mis Medi 2024, gan amlinellu ffyrdd ymarferol o wreiddio ei egwyddorion yn ein gweithle.

Wrth edrych i'r dyfodol, mae'r Bwrdd Iechyd yn dechrau ar gyfnod trawsnewid hollbwysig. Drwy sbarduno arloesedd, gwreiddio gwelliannau cynaliadwy, a chryfhau partneriaethau â staff, cleifion a rhanddeiliaid, rydym yn hyderus y byddwn yn sicrhau newid parhaol i'r cymunedau rydym yn eu gwasanaethu.

Diolch i chi am eich cefnogaeth barhaus wrth i ni ymdrechu i ddarparu gofal o'r safon uchaf ar draws gogledd Cymru.



**Dyfed  
Edwards,  
Cadeirydd**



**Carol  
Shillabeer,  
Prif  
Weithredwr**

## Ymrwymiad i Ansawdd: Datganiad gan y Cyfarwyddwr Nyrsio Gweithredol



Ym Mwrdd Iechyd Prifysgol Betsi Cadwaladr, mae ein hymrwymiad llwyr i ansawdd yn parhau i fod wrth wraidd popeth a wnawn. Wrth i ni symud ymlaen i 2025, rydym yn parhau i gynnal yr egwyddorion a amlinellir yn ein **System Rheoli Ansawdd**, gan sicrhau bod pob penderfyniad a wnawn yn cael ei lywio gan ymrwymiad i ragoriaeth mewn gofal cleifion.

Mae'r ffocws hyd yma wedi bod ar brofi'r System Rheoli Ansawdd gyda gwasanaethau presennol sy'n profi heriau o ran mireinio'r dull gweithredu, a bydd y cynllun cyflwyno ar gyfer y flwyddyn nesaf yn ymestyn hyn i gynlluniau gwella ansawdd ehangach sy'n codi. Mae ap ar gyfer y System Rheoli Ansawdd wedi cael ei ddatblygu a fydd yn tynnu sylw at feysydd y mae angen canolbwyntio rhagor arnynt. Yr ap yw'r cyntaf o'i fath ac mae gwaith yn mynd rhagddo i drwyddedu a rhannu'r

ap ledled Cymru, yn y lle cyntaf. Bydd y broses System Rheoli Ansawdd yn cymryd tua deng mlynedd i'w gweithredu'n llawn, ond yr hyn sydd gennym yw'r sylfeini ar gyfer ffordd o weithio yn y dyfodol sy'n cael ei gyrru gan ansawdd ac sy'n creu diwylliant ar gyfer ansawdd.

Mae **Dangosfwrdd Ansawdd** wedi cael ei ddatblygu gyda dadansoddiad thema ar gwynion i gefnogi dysgu fel rhan o egwyddorion y System Rheoli Ansawdd. Mae'n triogli data ansawdd allweddol yn un lle ac yn helpu i wneud penderfyniadau sy'n seiliedig ar ansawdd, gan gefnogi staff i ddeall sut mae gwasanaethau'n perfformio o ran darparu ansawdd gofal, ac unrhyw feysydd y mae angen canolbwyntio arnynt i'w gwella. Mae hefyd yn cefnogi adrodd 'bob amser', gan sicrhau bod gennym ddata o ansawdd ar gael yn rhwydd.

Cafodd y **Polisi Pryderon Integredig** ei gymeradwyo gan y Bwrdd ym mis Gorffennaf 2024 a'i lansio ym mis Medi 2024 ac mae hyn wedi cyflwyno dull mwy integredig o ddelio â digwyddiadau, cwynion ac adolygiadau o farwolaethau, gan gefnogi diwylliant o ddysgu a gwella. Rydym wedi ymrwmo i fynd i'r afael â phryderon gyda thryloywder, tosturi ac effeithlonrwydd. Mae'r Polisi'n sicrhau bod adborth cleifion, teuluoedd a staff yn sbarduno gwelliant parhaus ac yn gwella diogelwch cleifion.

Mae ein hagwedd at ansawdd yn cael ei harwain gan y Ddyletswydd Ansawdd, fel y nodir yn **Neddf Iechyd a Gofal Cymdeithasol (Ansawdd ac Ymgysylltu) (Cymru) 2020**. Mae'r ddyletswydd hon yn atgyfnerthu ein cyfrifoldeb i wella gwasanaethau iechyd yn barhaus, gwella canlyniadau i gleifion, a meithrin diwylliant o ddysgu a hunanwella.

Yn ystod y flwyddyn ddiwethaf, rydym wedi cymryd camau sylweddol i gryfhau arweinyddiaeth, gwella mynediad at ofal, a sicrhau bod ein gwasanaethau'n ymateb i anghenion ein cymunedau. Wrth edrych i'r dyfodol, byddwn yn parhau i adeiladu ar y llwyddiannau hyn drwy wreiddio dull gweithredu sy'n canolbwyntio ar ansawdd ar draws pob agwedd ar ein sefydliad.

- Bydd ein **pum amcan strategol ar gyfer 2024-25** yn sail i'n hymrwymiad parhaus i ddarparu gofal diogel, effeithiol, a thosturiol. Byddwn yn blaenoriaethu profiad cleifion, ymgysylltu â staff, a gwneud penderfyniadau ar sail tystiolaeth i sicrhau bod ein gwasanaethau'n parhau i gyd-fynd â'r safonau uchaf o ragoriaeth gofal iechyd.

Fel Cyfarwyddwr Nyrsio Gweithredol, rwy'n falch o arwain ar ansawdd mewn sefydliad sydd wedi ymrwmo i wneud gwahaniaeth ystyrlon i fywydau'r unigolion rydym yn eu gwasanaethu. Gyda'n gilydd, byddwn yn cynnal ein hymrwymiad i ansawdd, gan sicrhau bod Bwrdd Iechyd Prifysgol Betsi Cadwaladr yn parhau i fod yn sefydliad sy'n dysgu ac yn gwella ac sy'n rhoi diogelwch a llesiant cleifion wrth wraidd ei genhadaeth.

Mae tair neges allweddol yn yr adroddiad hwn sy'n ceisio tynnu sylw at y meysydd ffocws o ran sut mae'r Bwrdd Iechyd yn gwella ansawdd gofal:

### *Ein Tair Neges Allweddol*

1. **Dod yn Sefydliad sy'n Dysgu ac sy'n cael ei Arwain gan Ansawdd** – Mae'r Bwrdd Iechyd yn gwreiddio diwylliant o ddysgu parhaus a gwella ansawdd, gan sicrhau bod pob gwasanaeth yn cyrraedd safonau gofal uchel.
2. **Gwella Mynediad Amserol at Ofal Iechyd** – Mae'r Bwrdd Iechyd yn canolbwyntio ar leihau amseroedd aros, ehangu gwasanaethau gofal brys, a gwella effeithlonrwydd, gan sicrhau bod cleifion yn cael y gofal iawn, ar yr adeg iawn, yn y lle iawn.
3. **Gweithio gyda'n Dinasyddion a'n Partneriaid** – Mae'n cydnabod pwysigrwydd cydweithio wrth ddarparu gofal iechyd gwell. Drwy ymgysylltu'n weithredol â chleifion, teuluoedd, grwpiau cymunedol a phartneriaid gofal iechyd, mae'n llunio gwasanaethau sydd wir yn diwallu anghenion ein poblogaeth.

Mae ein gwelliannau ansawdd wedi'u strwythuro o amgylch pum amcan allweddol i wella gwasanaethau gofal iechyd ar draws gogledd Cymru:

1. Creu Sefydliad Effeithiol
2. Datblygu Strategaeth a Newid Hirdymor
3. Creu Diwylliant, Arweinyddiaeth ac Ymgysylltu tosturiol
4. Gwella Ansawdd, Canlyniadau a Phrofiad
5. Sefydlu Amgylchedd Effeithiol ar gyfer Dysgu a Datblygu Sgiliau



**Building an effective organisation**



**Developing strategy and long-lasting change**



**Creating compassionate culture, leadership and engagement**



**Improving quality, outcomes and experience**



**Establishing an effective environment for learning and skills development**



## 1. Creu Sefydliad Effeithiol

### *Ffocws a Gweledigaeth Sefydliadol*

Mae'r Bwrdd Iechyd yn canolbwyntio ar gryfhau ei sylfeini i sicrhau llwyddiant hirdymor wrth ddarparu gwasanaethau gofal iechyd o ansawdd uchel. Mae hyn yn cynnwys gwella llywodraethu, arweinyddiaeth, datblygu'r gweithlu, rheoli risg, ac effeithlonrwydd gweithredol. Mae'r sefydliad yn gwreiddio System Rheoli Ansawdd, yn mireinio ei fodel gweithredu, ac yn gwella fframweithiau perfformiad ac atebolrwydd i sbarduno gwelliant parhaus.

### *Gwelliannau Allweddol*

- **Arweinyddiaeth Gadarn, Llywodraethu Doethach:** Mae Bwrdd Iechyd Prifysgol Betsi Cadwaladr wedi defnyddio **model arweinyddiaeth 'deuddeheuig'** Tushman ac O'Reilly i lywio ei daith tuag at welliant, gan gydbwysu'r hyn a ddysgwyd o heriau'r gorffennol â **rhoi atebion cynaliadwy ar waith**. Drwy'r gwaith darganfod mesurau arbennig, bu'r Bwrdd Iechyd yn ymgysylltu â chleifion, staff a phartneriaid i nodi meysydd allweddol y mae angen eu newid, gan sicrhau bod strwythurau llywodraethu yn cefnogi arloesedd a sefydlogrwydd.



Mae'r mewnwelediadau hyn wedi arwain at ddatblygu **Polisi Llywodraethu Integredig** newydd, sydd wedi'i gynllunio i greu rolau arwain cliriach, atebolrwydd cryfach, a diwylliant o ddysgu parhaus. Mae ansawdd yn dal yn ganolog i'r gwelliannau hyn drwy **well goruchwyliaeth, gwell ymgysylltiad â rhanddeiliaid, a gwneud penderfyniadau doethach**, ac mae'r Bwrdd Iechyd yn adeiladu system gofal iechyd fwy diogel a mwy effeithiol ar gyfer gogledd Cymru. Drwy wreiddio meddylfryd dysgu ar yr un pryd â chryfhau effeithiolrwydd gweithredol, mae'n creu sefydliad mwy clyfar a mwy ymatebol, gan sicrhau bod pob claf yn cael gofal o'r safon uchaf.

Mae ymrwymiad y Bwrdd Iechyd i wella ansawdd a thrawsnewid llywodraethu yn cynnwys cynlluniau fel gweithredu System Rheoli Ansawdd a'r Rhaglen Datblygu Arweinyddiaeth newydd sy'n cael sylw yn yr adroddiad hwn.



- **System Rheoli Ansawdd:** Mae'r Bwrdd Iechyd wedi cychwyn ar daith i weithredu System Rheoli Ansawdd, gan gydnabod bod gwelliant ystyrllon yn cymryd amser ac ymrwymiad. Mae gweithredwyr cynnar wedi chwarae rhan hollbwysig yn y gwaith o lunio'r system, gyda phroffion cychwynnol yn cael eu cynnal mewn gwasanaethau sy'n profi heriau er mwyn sicrhau fod y system yn gadarn ac yn hyblyg.

Drwy safoni'r gwaith o fonitro perfformiad a meithrin gwelliannau parhaus i wasanaethau, mae'r System Rheoli Ansawdd yn cefnogi llywodraethu clinigol cyson, gan sicrhau bod pob adran yn glynu wrth arferion gorau wrth esblygu i ddiwallu anghenion gofal iechyd yn y dyfodol.

Elfen allweddol o'r dull hwn yw cynllunio ansawdd, sy'n sylfaen ar gyfer gwelliannau cynaliadwy, er enghraifft:

Mae **Cynllun Tymor Canolig Integredig** y Bwrdd Iechyd yn amlinellu nifer o welliannau i'w broses cynllunio sy'n canolbwyntio ar ansawdd, gan sicrhau bod amcanion strategol yn cydfynd ag anghenion gofal iechyd hirdymor. Mae dull gweithredu sydd â chydbwysedd ariannol yn ganolog i'r Cynllun Tymor Canolig Integredig, gan gysylltu'n agos â Chynllunio Ansawdd i gefnogi gwelliannau cynaliadwy i wasanaethau. Un datblygiad allweddol yw creu **canolfan gofal wedi'i gynllunio newydd ar gyfer Ysbyty Llandudno**.



Mae'r ganolfan newydd yn Ysbyty Llandudno yn ddatblygiad mawr, a'i nod yw gwella gwasanaethau orthopaedig dewisol ar draws gogledd Cymru. Mae Llywodraeth Cymru wedi cymeradwyo £29.4 miliwn o gyllid i gefnogi'r prosiect, ac mae disgwyl iddo ddarparu

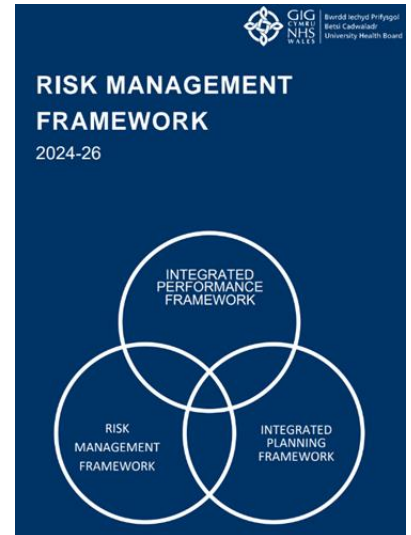
1,900 o driniaethau bob blwyddyn. Mae'r ganolfan wedi'i chynllunio i arbenigo mewn llawer o ofal cymhlethdod isel gan sicrhau bod gwasanaethau orthopaedig yn cael eu darparu i ffwrdd o ysbytai brys er mwyn lleihau effaith gofal heb ei drefnu ar driniaethau dewisol. Disgwylir i'r dull hwn leihau gohiriadau o ran llawdriniaethau a gwella canlyniadau i gleifion.

Mae'r Bwrdd Iechyd yn ailgynllunio ei **Iwybrau Gofal Mewn Argyfwng a Gofal Heb ei Drefnu** i sicrhau bod pob plentyn a pherson ifanc sydd mewn argyfwng iechyd meddwl, neu sydd mewn perygl o argyfwng iechyd meddwl, yn gallu cael gafael ar y gofal iawn, ar yr adeg iawn, yn y lle iawn, 24/7. Bydd y gwaith ailgynllunio'n canolbwyntio ar ehangu capasiti a swyddogaethau'r timau Gofal heb ei Drefnu presennol er mwyn galluogi mynediad prydlon at asesiadau ac ymyriadau, gan sicrhau bod y rhai nad oes angen gofal ysbyty arnynt yn cael cymorth mewn amgylchedd diogel yn nes at y cartref.

- **Gwelliannau Rheoli Risg:** Mae'r Bwrdd Iechyd wedi gwella ei gofrestr risg ganolog, gan sicrhau bod risgiau allweddol yn fwy amlwg, gan gynnwys pryderon ynghylch diogelwch cleifion a heriau gweithredol. Mae'r gofrestr bellach yn cael ei diweddarau bob chwarter a'i hadolygu gan bwyllgorau bob chwe mis, gan gryfhau goruchwyliaeth ac atebolrwydd.

O fis Ebrill 2024 ymlaen, rhoddodd y Bwrdd Iechyd **Fframwaith Rheoli Risg** newydd ar waith yn llawn, gan sicrhau bod rheoli risg yn parhau i fod yn elfen graidd o'r broses gwneud penderfyniadau. Mae pob risg ar lefel gorfforaethol bellach yn cael ei neilltuo i Bwyllgor Bwrdd, sy'n cynnal adolygiadau bob deufis i asesu cynnydd a strategaethau lliniaru.

Fel rhan o'i gynllun gwella mesurau arbennig, mae'r Bwrdd Iechyd wedi cyflwyno fforymau chwarterol dan gadeiryddiaeth Ysgrifennydd y Cabinet. Mae'r fforymau hyn yn gyfle i asesu effeithiolrwydd rheoli risg a sicrhau bod risgiau allweddol yn cael sylw yn brydlon.



Mae'r cynlluniau hyn yn dangos ymrwymiad y Bwrdd Iechyd i fireinio ei brosesau rheoli risg a gweithio gyda'i randdeiliaid, fel Llywodraeth Cymru, i wella diogelwch cleifion a chadernid gweithredol.

- **Perfformiad ac Atebolrwydd:** Mae'r Bwrdd Iechyd wedi gwreiddio fframwaith newydd i wella tryloywder a sbarduno gwelliannau mesuradwy o ran darparu gwasanaethau. Mae'r fframwaith hwn yn cynnwys monitro canlyniadau cleifion a metrigau perfformiad staff mewn amser real, gan sicrhau bod penderfyniadau'n cael eu llywio gan ddata cywir ac amserol. Ar ben hynny, mae'r Bwrdd Iechyd wedi cryfhau ei systemau sicrwydd corfforaethol, gan gysoni monitro perfformiad â strwythurau llywodraethu i wella atebolrwydd.

Fel rhan o welliannau parhaus, mae'r Bwrdd Iechyd wedi rhoi'r **Fframwaith Perfformiad Integredig (2024-2025)** ar waith, sy'n cysoni dangosyddion perfformiad allweddol ag amcanion strategol i sicrhau gwelliannau mesuradwy o ran darparu gwasanaethau. Mae'r fframwaith hwn yn integreiddio data o'r **Cynllun Cyflawni Blynyddol (2024-25)** i ddarparu dull strwythuredig o ran monitro ac atebolrwydd.

Mae gwelliannau llywodraethu hefyd wedi bod yn flaenoriaeth, gyda gweithredu **strwythur llywodraethu a phwyllgorau** yn llawn o fis Ebrill 2024 ymlaen, gan gryfhau goruchwyliaeth ac atebolrwydd. Mae'r Bwrdd Iechyd wedi cyflwyno cyfarfodydd sicrwydd chwarterol dan gadeiryddiaeth arweinwyr GIG Cymru, gan sicrhau bod y gwaith o olrhain perfformiad yn parhau i fod yn effeithiol. Ar ben hynny, mae penodi Cadeirydd a Phrif Weithredwr newydd ar ddechrau 2024 wedi arwain at well prosesau goruchwyllo a gwneud penderfyniadau, gan sicrhau bod monitro perfformiad yn cael ei integreiddio i ddull llywodraethu ehangach y Bwrdd Iechyd.

Mae'r cynlluniau hyn yn dangos ymrwymiad y Bwrdd Iechyd i fireinio ei brosesau perfformiad ac atebolrwydd i wella'r gwasanaethau a ddarperir a chanlyniadau i gleifion.



eu dewis iaith.

- **Y Gymraeg a Chynwysoldeb:** Mae'r Bwrdd Iechyd wedi ymrwmo i sicrhau cyfathrebu dwyieithog ar draws yr holl wasanaethau sy'n delio â chleifion, gan gydnabod pwysigrwydd hygyrchedd i gleifion Cymraeg eu hiaith. Mae cynlluniau'n cynnwys Safonau'r Gymraeg, sy'n gosod gofynion statudol ar gyfer darparu gwasanaethau dwyieithog. Mae'r Bwrdd Iechyd wedi gweithredu rhaglenni hyfforddi staff i wella hyfedredd yn y Gymraeg ymysg gweithwyr gofal iechyd proffesiynol, gan sicrhau bod cleifion yn gallu derbyn gofal yn

Ar ben hynny, mae'r Bwrdd Iechyd wedi datblygu Cynllun Pum Mlynedd i gynyddu nifer yr ymgynghoriadau clinigol sydd ar gael drwy gyfrwng y Gymraeg, gan gefnogi amgylchedd gofal iechyd mwy cynhwysol. Mae [Adroddiad Monitro Blynyddol Gwasanaethau'r Gymraeg 2023-2024](#) yn tynnu sylw at welliannau mewn arwyddion, gohebiaeth a hygyrchedd digidol, gan sicrhau bod cleifion yn



gallu ymgysylltu â gwasanaethau'n ddwyieithog.

Mae'r cynlluniau hyn yn dangos ymrwymiad y Bwrdd Iechyd i feithrin cynhwysiant a sicrhau mynediad teg at ofal iechyd i gymunedau Cymraeg eu hiaith.

- **Cydymffurfio â Deddfwriaeth:** Mae'r Bwrdd Iechyd wrthi'n cysoni ei bolisiau â gofynion deddfwriaethol newydd i sicrhau ei fod yn cydymffurfio â rheoliadau gofal iechyd cenedlaethol ac yn gwella safonau diogelwch cleifion. Mewn ymateb i Ddeddf Iechyd a Gofal Cymdeithasol (Ansawdd ac Ymgysylltu) (Cymru) 2020, mae'r Bwrdd Iechyd wedi cryfhau ei broses **Adroddiad Ansawdd Blynyddol**, gan sicrhau bod mecanweithiau adrodd yn adlewyrchu dyletswyddau statudol i wella ansawdd gofal iechyd.

Ar ben hynny, mae'r Bwrdd Iechyd wedi rhoi strwythurau llywodraethu gwell ar waith yn dilyn **Deddf Archwilio Cyhoeddus (Cymru) 2004**, gan atgyfnerthu atebolrwydd ariannol ac effeithlonrwydd gweithredol. Mae'r fframwaith mesurau arbennig a gyflwynwyd yn 2023 hefyd wedi arwain at welliannau mewn goruchwyliaeth reoleiddiol, gan sicrhau bod mesurau cydymffurfio wedi'u gwreiddio yn y gwaith o ddarparu gwasanaethau.

Mae'r Bwrdd Iechyd wedi cryfhau ei drefniadau llywodraethu o ran deddfwriaeth iechyd meddwl, gan sicrhau y glynir wrth Ddeddf Iechyd Meddwl 1983, Deddf Galluedd Meddyliol 2005, a Mesur Iechyd Meddwl (Cymru) 2010. Mae'r **Pwyllgor Deddfwriaeth Iechyd Meddwl**, sydd wedi'i ailenwi ers mis Ionawr 2024, yn goruchwyllo cydymffurfiaeth ac yn sicrhau bod polisiau'n cyd-fynd â gofynion statudol.

Yn dilyn argymhellion gan Archwilio Cymru, mae'r Bwrdd Iechyd wedi mireinio ei drefniadau llywodraethu ansawdd i wella cydymffurfiad â rheoliadau gofal iechyd cenedlaethol. Mae hyn yn cynnwys cryfhau strwythurau monitro ac adrodd i sicrhau bod diogelwch cleifion yn parhau i fod yn flaenoriaeth.

Mae'r Bwrdd Iechyd yn parhau i gysoni ei drefniadau llywodraethu ariannol â Deddf Archwilio Cyhoeddus (Cymru) 2004, gan atgyfnerthu tryloywder ac atebolrwydd mewn adroddiadau ariannol ac effeithlonrwydd gweithredol.

Mae'r cynlluniau hyn yn dangos ymrwymiad y Bwrdd Iechyd i gynnal safonau uchel o ran cydymffurfiaeth ddeddfwriaethol yn ogystal â gwella diogelwch cleifion ac ansawdd gwasanaethau yn barhaus.

### *Sut mae hyn yn cefnogi'r System Rheoli Ansawdd*

Mae gweithredu'r System Rheoli Ansawdd yn sicrhau bod strwythurau llywodraethu, rheoli risg a fframweithiau gweithredol yn cyd-fynd â safonau sicrhau ansawdd. **Drwy wreiddio'r gwaith o fonitro perfformiad**, mae'r Bwrdd Iechyd yn sicrhau bod penderfyniadau arwain yn cael eu gyrru gan ddata ac yn **canolbwyntio ar welliant parhaus**. Mae cynlluniau fel y ganolfan gofal wedi'i gynllunio ar gyfer Ysbyty Llandudno yn gwella effeithlonrwydd gofal dewisol, yn lleihau gohiriadau o ran llawdriniaethau ac yn gwella canlyniadau i gleifion.



## 2. Datblygu Strategaeth a Newid Hirdymor

### *Ffocws a Gweledigaeth Sefydliadol*

Mae'r Bwrdd Iechyd wedi ymrwymo i wella iechyd a llesiant y boblogaeth drwy ofal ataliol, ymyrraeth gynnar a gwasanaethau yn y gymuned. Mae hyn yn cynnwys ehangu cynlluniau iechyd y cyhoedd, cryfhau cymorth iechyd meddwl, a gwella mynediad at wasanaethau gofal sylfaenol.

### *Gwelliannau Allweddol*

- **Cynlluniau Iechyd y Cyhoedd:** Mae'r Bwrdd Iechyd wedi ymrwymo i ddiogelu cleifion a chymunedau drwy atal heintiau, sgrinio clefydau a chynlluniau iechyd y cyhoedd.
  - **Atal Heintiau mewn Cartrefi Gofal** – Mae'r Bwrdd Iechyd yn cefnogi cartrefi gofal preswyl ar draws gogledd Cymru drwy ddarparu cyngor, hyfforddiant ac archwiliadau atal heintiau. Mae'r rhan fwyaf o gartrefi gofal wedi gwneud gwelliannau sylweddol, gydag 83.6% o'r camau gweithredu a argymhellwyd wedi cael eu cwblhau. Mae dros 50 o gartrefi gofal bellach yn cymryd rhan mewn rhaglen hyfforddi fisol i gynnal safonau uchel o ran rheoli heintiau.
  - **Sgrinio am TB a Feirysau a Gludir yn y Gwaed** – Ym mis Mawrth 2025, cynhaliwyd digwyddiad sgrinio yn Wrecsam i helpu pobl a allai fod yn cael trafferth cael mynediad at ofal iechyd, gan gynnwys y rheini sy'n ddiartref neu sy'n camddefnyddio sylweddau. Cafodd deugain o unigolion eu sgrinio am dwbercwlosis a feirysau a gludir yn y gwaed, ac fe gafodd eu hanner nhw frechiadau Hepatitis B hefyd. Mae'r cynllun hwn wedi helpu unigolion agored i niwed i gael gafael ar ofal a thriniaeth angenrheidiol.
  - **Dileu Hepatitis B ac C** – Mae'r Bwrdd Iechyd yn gweithio i leihau Hepatitis B ac C yng ngogledd Cymru. Mae cynllun a gyflwynwyd i Lywodraeth Cymru wedi arwain at gynnal 200 o brofion feirysau yn ychwanegol dros chwe mis mewn gwasanaethau prawf a chymorth camddefnyddio sylweddau. Mae cynyddu nifer y bobl sy'n cael brechiadau Hepatitis B yn helpu i atal heintiau ac yn gwella canlyniadau iechyd y cyhoedd.

Er mwyn mynd i'r afael â gordewdra, mae'r Bwrdd Iechyd wedi ehangu ei strategaeth [Pwysau Iach: Byw'n Iach](#), sy'n hyrwyddo addysg maeth ac ymarfer corfforol drwy raglenni ymgysylltu â'r gymuned. Mae'r [Ymgyrch Ymwybyddiaeth Iechyd Meddwl](#) wedi gwella mynediad at wasanaethau ymyrraeth gynnar, gan sicrhau bod unigolion yn cael cymorth prydlon drwy adnoddau allgymorth a digidol gwell.

Ar ben hynny, mae'r [Cynllun Lleihau Niwed Alcohol](#) wedi cael ei ddatblygu mewn partneriaeth ag Iechyd Cyhoeddus Cymru i leihau niwed sy'n gysylltiedig ag alcohol. Mae ymchwil wedi cael ei gynnal i ddeall ymddygiad yfed a llywio ymyriadau sy'n cefnogi gwneud dewisiadau iachach.



Mae'r Bwrdd Iechyd hefyd wedi lansio cynlluniau wedi'u targedu i fynd i'r afael â rhoi'r gorau i ysmegu, atal gordewdra, ac ymwybyddiaeth o iechyd meddwl, gyda'r nod o leihau afiechydon y gellir eu hatal a gwella canlyniadau iechyd hirdymor.

Mae'r rhaglen **Helpa Fi i Stopio** yn parhau i ddarparu cymorth wedi'i deilwra i unigolion sy'n ceisio rhoi'r gorau i ysmegu, gan gynnig mynediad at gynghorwyr hyfforddedig a therapïau disodli nicotin.

Mae ysmegu yn parhau i fod yn un o brif achosion marwolaeth gynnar, gyda hanner yr ysmegwyr hirdymor yn marw hyd at 10 mlynedd yn gynharach na'r rhai nad ydynt yn ysmegu. I helpu i newid hyn, fe helpodd y **gwasanaeth Helpa Fi i Stopio 4,688 o bobl ar draws gogledd Cymru** i geisio rhoi'r gorau i ysmegu yn ystod 2024/25, sy'n uwch o lawer na'r targed blynyddol. Roedd dwy ran o dair o'r rheini a ddefnyddiodd y gwasanaeth wedi llwyddo i roi'r gorau iddi, sy'n golygu bod dros 3,100 o bobl wedi rhoi'r gorau i ysmegu. Yn seiliedig ar ganllawiau iechyd cenedlaethol, gallai hyn olygu bod tua 88 o fywydau wedi cael eu hachub yn y rhanbarth, yn dibynnu ar ffactorau fel oedran, cefndir, ac ers faint mae rhywun wedi ysmegu.

Mae rhaglen beilot arbennig i helpu menywod beichiog i roi'r gorau i ysmegu hefyd wedi dangos canlyniadau cadarnhaol. Roedd mwy o fenywod nid yn unig wedi rhoi'r gorau iddi yn ystod beichiogrwydd, ond roedd llawer yn aros yn ddi-fwg am hyd at flwyddyn ar ôl rhoi genedigaeth, gan helpu i ddiogelu eu hiechyd eu hunain ac iechyd eu babi.

Mae'r cynlluniau hyn yn atgyfnerthu ymrwymiad y Bwrdd Iechyd i wella gofal ar draws y rhanbarth ac yn dangos ymrwymiad y Bwrdd Iechyd i wella iechyd y cyhoedd drwy ymgwrthoddd wedi'u targedu ac ymdrechion cydweithredol.

- **Gofal Iechyd yn y Gymuned:** Mae Bwrdd Iechyd Prifysgol Betsi Cadwaladr yn parhau i ymrwymo i gryfhau gofal iechyd yn y gymuned, gan sicrhau gwasanaethau hygyrch o ansawdd uchel ar draws gogledd Cymru, sy'n cynnwys ehangu **Unedau Mân Anafiadau** lle mae'r Bwrdd Iechyd wedi gwella Unedau Mân Anafiadau ar draws y rhanbarth, gan ddarparu

gwasanaethau gofal brys mewn cymunedau lleol i leihau'r pwysau ar adrannau brys. Mae'r ehangu hwn yn sicrhau bod cleifion yn cael triniaeth yn brydlon ac yn nes at y cartref.

Mae rhaglen **Gogledd Cymru Iach** yn parhau i fynd i'r afael ag anghydraddoldebau iechyd drwy sefydlu canolfannau iechyd a llesiant cymunedol mewn ardaloedd sydd â mynediad cyfyngedig at ofal iechyd. Mae'r canolfannau hyn yn integreiddio cymorth iechyd meddwl, rheoli clefydau cronig, a phresgripsiynu cymdeithasol, gan feithrin dull cyfannol o ofalu am gleifion.

Mae **Clinigau Symudol a Theleiechyd** wedi'u trefnu i wella hygyrchedd mewn ardaloedd gwledig. Mae'r Bwrdd Iechyd wedi cryfhau gwasanaethau teleiechyd, gan alluogi ymgynghoriadau o bell ar gyfer cleifion sy'n wynebu rhwystrau rhag gofal wyneb yn wyneb. Ar ben hynny, mae clinigau iechyd symudol wedi cael eu defnyddio i ddarparu gwasanaethau gofal iechyd hanfodol i gymunedau anghysbell, gan leihau'r angen i gleifion deithio pellteroedd hir.



Mae ehangu gwasanaethau therapi galwedigaethol wedi gwella mynediad at ofal adsefydlu ac ataliol, gan gefnogi cleifion i gynnal annibyniaeth a gwella ansawdd eu bywyd gyda **Gwasanaethau Therapi Galwedigaethol yn y Gymuned** ar waith.

Mae'r cynlluniau hyn yn cyd-fynd â Chynllun Tair Blynedd y Bwrdd Iechyd (2024-27), gan atgyfnerthu ei ymrwymiad i ddarparu gofal iechyd hygyrch sy'n canolbwyntio ar y claf mewn cymunedau lleol.

- **Cymorth Iechyd Meddwl:** Mae'r Bwrdd Iechyd yn parhau i gryfhau gwasanaethau iechyd meddwl, gan sicrhau mynediad amserol at ofal drwy lwybrau arbenigol a gwell cymorth yn y gymuned. Mae'r cynllun **Fedra'i** wedi ehangu ar draws gogledd Cymru, gan ddarparu 12 Hyb Cymunedol Fedra'i sy'n cynnig gwasanaethau ymyrraeth gynnar i unigolion sy'n wynebu heriau iechyd meddwl. Mae'r hybiau hyn yn gweithredu ar sail galw heibio, gan fynd i'r afael ag amrywiaeth o faterion fel dyledion, perthnasoedd yn chwalu, camddefnyddio sylweddau, a phryderon yn ymwneud â thai.

Ar ben hynny, mae'r Bwrdd Iechyd wedi cyflwyno 'Fedra'i: Gofal Sylfaenol', sef gwasanaeth sy'n gosod therapyddion galwedigaethol mewn meddygfeydd meddygon teulu i ddarparu asesiadau a chymorth cynnar, gan leihau'r pwysau ar ddarparwyr gofal sylfaenol. Mae cynlluniau ar y gweill hefyd i wella gwasanaethau ymyrryd mewn argyfwng, gan sicrhau bod unigolion sydd mewn angen brys yn cael cymorth priodol yn brydlon gyda'r nos ac ar

benwythnosau.



Mae [Hwb Iechyd Meddwl](#) y Bwrdd Iechyd yn cynnig adnoddau hunangymorth digidol, gan gynnwys mynediad at therapi ar-lein Silver Cloud, er mwyn cefnogi unigolion sydd â phryderon iechyd meddwl ysgafn neu gymedrol. Ar ben hynny, mae'r Bwrdd Iechyd yn gweithio mewn partneriaeth â Chyngor Sir Ddinbych i sicrhau bod gwasanaethau iechyd meddwl yn cyd-fynd â **Mesur Iechyd Meddwl (Cymru) 2010**, gan ddarparu llwybrau strwythuredig ar gyfer unigolion sydd angen gofal arbenigol.

Mae gwasanaeth [111 Opsiwn 2](#) yn darparu cymorth iechyd meddwl 24/7 i bobl o bob oed ar draws gogledd Cymru. Mae'r cynllun hwn yn galluogi unigolion i ffonio 111 a dewis opsiwn 2 i siarad yn uniongyrchol â gweithiwr iechyd meddwl proffesiynol hyfforddedig, gan gynnig cymorth brys ar gyfer pryderon fel gorbryder, iselder a sefyllfaoedd argyfwng.

Mae'r gwasanaeth wedi'i gynllunio i leihau'r pwysau ar adrannau achosion brys drwy ddarparu mynediad ar unwaith at frysbenno iechyd meddwl a drwy atgyfeirio unigolion at wasanaethau priodol. Mae ar gael i gleifion yng Nghonwy, Sir Ddinbych, Ynys Môn, Gwynedd, Sir y Fflint a Wrecsam, gan sicrhau hygyrchedd eang. Ar ben hynny, mae'r cynllun 'Fedra'i' yn integreiddio ag 111 Opsiwn 2, gan gefnogi ymyrraeth gynnar a gofal iechyd meddwl yn y gymuned.

Mae'r cynlluniau hyn yn dangos ymrwymiad y Bwrdd Iechyd i wella hygyrchedd, gwella gofal mewn argyfwng, ac ehangu gwasanaethau iechyd meddwl yn y gymuned ar draws gogledd Cymru.

- **Strategaeth Iechyd Digidol:** Mae'r Bwrdd Iechyd wedi rhoi pwyslais cryf ar gynhwysiant digidol, gan sicrhau bod cleifion a allai gael trafferth gyda thechnoleg yn dal i allu cael gfael ar wasanaethau gofal iechyd. Mae hyn yn cynnwys rhaglenni hyfforddi ar gyfer staff a chleifion i wella llythrennedd digidol a hyder wrth ddefnyddio offer iechyd ar-lein.

Mae'r Bwrdd Iechyd yn parhau i ehangu ei **wasanaethau teleiechyd**, sy'n galluogi cleifion i gael ymgynghoriadau ar-lein gyda gweithwyr gofal iechyd proffesiynol. Mae hyn yn arbennig o fuddiol i'r rheini mewn ardaloedd gwledig, gan leihau amser teithio a gwella hygyrchedd.

Mae'n integreiddio adnoddau monitro cleifion sy'n cael eu gyrru gan **ddeallusrwydd artifisial** i olrhain tueddiadau iechyd a darparu ymyrraeth gynnar. Mae'r adnoddau hyn yn helpu clinigwyr i nodi risgiau iechyd posibl cyn iddynt waethygu, gan wella canlyniadau i gleifion.



Mae'r Bwrdd Iechyd wedi ymgysylltu'n weithredol â staff, gofalwyr a chleifion i lunio'i gynllun ar gyfer trawsnewid digidol, sef **[strategaeth Ein Dyfodol Digidol](#)**.

Mae'r gwaith ymgysylltu hwn wedi dylanwadu ar y strwythur a'r

blaenoriaethau, gan sicrhau bod trawsnewid digidol yn cyd-fynd ag anghenion cleifion.

Mae'r cynlluniau hyn yn dangos ymrwymiad y Bwrdd Iechyd i ddefnyddio atebion digidol i wella hygyrchedd gofal iechyd a chanlyniadau i gleifion.

- **Lleihau Anghydraddoldebau Iechyd:** Mae'r Bwrdd Iechyd yn parhau i ddatblygu canolfannau iechyd a llesiant cymunedol mewn ardaloedd sydd â lefelau uchel o amddifadedd. Mae'r canolfannau hyn yn darparu gwasanaethau integredig, gan gynnwys cymorth iechyd meddwl, rheoli clefydau cronig, a phresgripsiynu cymdeithasol, gan sicrhau dull cyfannol o ofalu am gleifion.

Mae cynllun presgripsiynu cymdeithasol newydd wedi cael ei gyflwyno i gysylltu cleifion â chymorth anfeddygol, gan gynnwys cymorth tai, gwasanaethau cyflogaeth a gweithgareddau cymunedol. Mae'r dull hwn yn helpu i fynd i'r afael â phenderfynyddion ehangach iechyd ac yn cefnogi unigolion i reoli eu llesiant.

Mae'r Bwrdd Iechyd wedi datblygu ymateb strategol a gweithredol y GIG i dlodi bwyd, gan sicrhau bod gan boblogaethau agored i niwed fynediad at fwyd maethlon. Mae'r cynllun hwn yn rhan o ymdrech ehangach i fynd i'r afael â rhwystrau economaidd-gymdeithasol i iechyd. Gallwch ddarllen mwy am hyn yn **[Gogledd Cymru ar Garlam – Adroddiad Blynnyddol 2024](#)** Cyfarwyddwr Iechyd y Cyhoedd y Bwrdd Iechyd.

Mae'r cynlluniau hyn yn dangos ymrwymiad y Bwrdd Iechyd i leihau anghydraddoldebau iechyd a sicrhau mynediad teg at ofal iechyd ar draws gogledd Cymru.

- **Iechyd Menywod:** Mae **Cynllun Iechyd Menywod ar gyfer 2024/25** Bwrdd Iechyd Prifysgol Betsi Cadwaladr yn nodi ymrwymiad clir i wella ansawdd, hygyrchedd a phrofiad gofal i fenywod ar draws gogledd Cymru. Mae'r cynllun yn rhan o Gynllun Tair Blynedd ehangach y

Bwrdd Iechyd ac mae'n cyd-fynd â blaenoriaethau cenedlaethol ar gyfer iechyd menywod.

Yn Ysbyty Glan Clwyd, mae tîm ymroddedig o fydwragedd, clinigwyr ac anesthetyddion dan arweiniad y Fetron ac anesthetydd Ymgynghorol wedi cyflwyno **model gofal trawsnewidiol** sy'n darparu cymorth bydwreigiaeth estynedig i fenywod sy'n ddifrifol wael. Mae'r fenter hon yn sicrhau bod mamau sydd angen gofal Categori Lefel 2 yn gallu aros yn yr ystafell eni, **gan gadw'r fam a'r babi gyda'i gilydd** ac osgoi trosglwyddo i'r Uned Gofal Dwys. Mae'r rhaglen gofal bydwreigiaeth estynedig yn rhoi'r sgiliau angenrheidiol i fydwragedd allu adnabod arwyddion dirywiad yn y fam ac ymateb iddynt yn ddi-oed. Mae'n hanfodol gallu **adnabod ac ymyrryd yn gynnar** fel hyn er mwyn atal dirywiad pellach a sicrhau bod cymhlethdodau'n cael eu rheoli'n amserol. Drwy uwchsgilio bydwragedd i ddarparu'r lefel hon o ofal, mae'r tîm wedi cael effaith sylweddol ar ddiogelwch cleifion, llesiant emosiynol, a phrofiadau mamolaeth yn gyffredinol.

### *Sut mae hyn yn cefnogi'r System Rheoli Ansawdd*

Mae dull ataliol y Bwrdd Iechyd yn cael ei gefnogi gan ymgyrchoedd iechyd y cyhoedd, gwasanaethau yn y gymuned, a mentrau iechyd meddwl sy'n galluogi ymyriadau cynharach ac yn lleihau pwysau tymor hir. Mae'r Cynllun Iechyd Menywod yn gwella hyn drwy ehangu mynediad at ofal mamolaeth, ôl-enedigol, gynaeoleg a'r menopos, gan sicrhau cymorth prydlon a phersonol i fenywod. Ochr yn ochr â'r cynllun Iechyd Digidol, sy'n gwella mynediad drwy deleiechyd a monitro o bell, bydd y cynlluniau hyn yn cael eu gwreiddio yn y System Rheoli Ansawdd, gan hyrwyddo safonau cyson, lleihau amrywiadau, a sbarduno gwelliant parhaus ar draws llwybrau gofal.



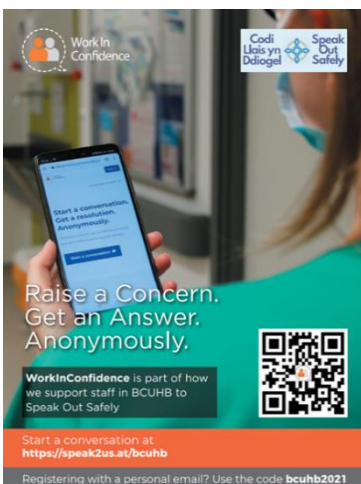
### 3. Creu Diwylliant, Arweinyddiaeth ac Ymgysylltu Tosturiol

#### Ffocws a Gweledigaeth Sefydliadol

Cefnogi staff drwy hyfforddiant, cynlluniau llesiant a datblygu arweinyddiaeth i feithrin gweithlu cadarn ac ymrwymedig. Mae'r Bwrdd Iechyd yn canolbwyntio ar addysg, hyfforddiant a chadw staff, ac amrywiaeth a chynhwysiant i greu gweithle cefnogol sy'n perfformio'n dda.

#### Gwelliannau Allweddol

- **Cynlluniau Llesiant Staff:** Mae'r Bwrdd Iechyd wedi ymrwymo i wella lefelau cadw staff a boddhad mewn swydd drwy raglenni llesiant wedi'u targedu. Un ffocws allweddol yw'r **Rhaglen Gwytnwch a Llesiant**, sy'n darparu hyfforddiant i gefnogi staff i reoli straen yn y gweithle a chynnal ymgysylltiad. Mae'r cynllun hwn yn sicrhau bod gweithwyr yn gallu cael gafael ar gymorth strwythuredig, gan leihau gorweithio a gwella llesiant cyffredinol.



- **Datblygu Arweinyddiaeth:** Ar ben hynny, mae'r Bwrdd Iechyd wedi cryfhau ei **Fframwaith Datblygu Arweinyddiaeth**, gan hyrwyddo arweinyddiaeth dosturiol i feithrin diwylliant cadarnhaol yn y gweithle. Mae'r dull hwn yn annog cyfathrebu agored, empathi, ac ymgysylltu â staff, gan sicrhau bod gweithwyr yn teimlo eu bod yn cael eu gwerthfawrogi a'u cefnogi yn eu swyddi.

Er mwyn gwella llesiant staff ymhellach, mae'r Bwrdd Iechyd wedi cyflwyno rhwydweithiau cefnogi cydweithwyr, sy'n caniatáu i weithwyr gysylltu â chydweithwyr i gael arweiniad a chymorth emosiynol. Mae'r rhaglen Gwarcheidwaid **Codi Llais yn Ddiogel** yn darparu plattform cyfrinachol i staff godi pryderon a chyfrannu at ddiwylliant iach a chynhyrchiol yn y gweithle.

Mae'r Bwrdd Iechyd hefyd yn cyflwyno arolygon pwls bob chwe mis i fonitro ymgysylltiad a llesiant staff, gan sicrhau bod gwelliannau'n seiliedig ar ddata ac yn ymateb i anghenion y gweithlu. Mae'r cynlluniau hyn yn dangos ymrwymiad y Bwrdd Iechyd i feithrin gweithlu cefnogol a gwydn.

Mae'r Bwrdd Iechyd yn gwreiddio egwyddorion arweinyddiaeth dosturiol, gan sicrhau bod arweinwyr ar bob lefel yn meddu ar y sgiliau i sbarduno gwelliannau i wasanaethau a gwella ymgysylltiad staff. Mae gweithdai arweinyddiaeth a sesiynau gydag arbenigwyr newid diwylliant, gan gynnwys Michael West, yn cael eu darparu i atgyfnerthu dulliau sy'n seiliedig ar dystiolaeth sy'n gwella diwylliant sefydliadol.

Ar ben hynny, mae'r Bwrdd Iechyd yn ehangu rhwydweithiau cefnogi cyfoedion, gan sicrhau bod staff yn gallu cael gafael ar arweiniad a chymorth emosiynol. Mae cyflwyno fforymau ymgysylltu â'r gymuned yn galluogi arweinwyr i gysylltu'n uniongyrchol â staff a defnyddwyr gwasanaethau, gan atgyfnerthu diwylliant o gydweithio a bod yn agored.



Mae hefyd wedi gweithio mewn partneriaeth ag **Addysg a Gwella Iechyd Cymru (AaGIC)** i lansio "Hyb Arweinyddiaeth BIPBC – Mentro: Archwilio Arwain a Rheoli" ar borth Arweinyddiaeth Ddigidol Gwella. Mae Gwella yn rhoi adnoddau dysgu helaeth a chyfleoedd datblygu i staff GIG Cymru, gan wella sgiliau arwain ar draws y gweithlu. Cafodd yr Hyb Arweinyddiaeth ei ddylunio ar y cyd â staff a rhanddeiliaid allanol, gan gynnwys colegau AB Lleol, Coleg Cambria a Grŵp Llandrillo Menai, yn ogystal â staff prifysgolion Bangor a Wrecsam. Mae'n cynnig amrywiaeth eang o gyfleoedd datblygu, gan gynnwys hyfforddiant mewnol a chyrsgiau a ddarperir yn allanol, gan sicrhau mynediad cyfartal at ddatblygiad ac addysg i'r holl staff.

Roedd **Cynadleddau Arweinyddiaeth 2024** y Bwrdd Iechyd wedi cryfhau gallu a diwylliant arweinyddiaeth sydd wedi'u gwreiddio mewn arweinyddiaeth dosturiol. Cynhaliwyd y digwyddiadau gan y Prif Weithredwr Carol Shillabeer gyda chefnogaeth y Cadeirydd Dyfed Edwards, ac roedd mwy na 870 o arweinwyr wedi cymryd rhan yn y gwaith o lunio gwerthoedd ac ymddygiadau'r sefydliad. Pwysleisiodd siaradwyr dylanwadol, gan gynnwys yr Athro Michael West, bwysigrwydd caredigrwydd, ymddiriedaeth a chydweithio. Arweiniodd y cynadleddau at gynlluniau fel y Fforwm Rheoli Pobl a'r fideo Arweinyddiaeth Dosturiol, sydd bellach yn rhan o'r broses gynefino ar gyfer staff, gan feithrin diwylliant sy'n seiliedig ar werthoedd ar draws y Bwrdd Iechyd.



Mae'r cynlluniau hyn yn cyd-fynd â chynllun gwella mesurau arbennig y Bwrdd Iechyd, sy'n blaenoriaethu datblygu arweinyddiaeth fel ffactor allweddol o ran sefydlogrwydd sefydliadol ac ansawdd gwasanaethau.

- **Amrywiaeth a Chynhwysiant:** Mae'r Bwrdd Iechyd wedi ymrwymo i gryfhau polisiau sy'n sicrhau gweithle teg, gan feithrin gweithlu amrywiol a chynhwysol. Fel rhan o'i [Gynllun Gweithredu ac Amcanion Cydraddoldeb Strategol \(2024-2028\)](#), mae'r Bwrdd Iechyd yn rhoi arferion cyflogi cynhwysol ar waith, gan sicrhau bod prosesau recriwtio'n mynd ati i gefnogi grwpiau sy'n cael eu tangynrychioli.



Mae'r cynllun yn cyd-fynd â'r Ddyletswydd Ansawdd a Safonau Ansawdd Iechyd a Gofal ac yn sicrhau cydymffurfiaid â rhwymedigaethau statudol, gan gynnwys Dyletswydd Cydraddoldeb y Sector Cyhoeddus a'r Ddyletswydd Economaidd-gymdeithasol, ac yn gwella diogelwch ac ansawdd gwasanaethau. Dros y pedair blynedd nesaf, bydd y cynllun yn canolbwyntio ar leihau anghydraddoldebau iechyd a gwella llesiant a gofal iechyd ar draws gogledd Cymru.



Cynllun allweddol arall yw'r **Cynllun Gweithredu Cymru Wrth-hiliol**, sy'n arwain y Bwrdd Iechyd o ran mynd i'r afael ag anghydraddoldebau hiliol yn y gweithlu ac mewn gwasanaethau gofal iechyd. Ar ben hynny, mae'r Bwrdd Iechyd yn gwreiddio hyfforddiant cymhwysedd diwylliannol ar gyfer staff ar bob lefel, gan sicrhau bod gweithwyr yn gallu darparu gofal cynhwysol sy'n canolbwyntio ar yr unigolyn.

Er mwyn hyrwyddo amrywiaeth ymhellach, mae'r Bwrdd Iechyd yn gweithio tuag at **Gynllun Gweithredu LHDTTC+ Cymru** gan sicrhau bod polisiau a diwylliant y gweithle yn cefnogi staff a chleifion LHDTTC+. Mae'r Bwrdd Iechyd hefyd yn parhau i ymrwymo i gyflawni ei rwymedigaethau o dan **Ddyletswydd Cydraddoldeb y Sector Cyhoeddus a'r Ddyletswydd Economaidd-gymdeithasol**, gan sicrhau bod gwasanaethau a chyfleoedd cyflogaeth yn parhau i fod ar gael i bawb.

Mae'r cynlluniau hyn yn dangos ymrwymiad y Bwrdd Iechyd i feithrin gweithle cynhwysol a theg yn ogystal â sicrhau bod amrywiaeth wedi'i gwreiddio ar draws pob agwedd ar ddarparu gofal iechyd.

- **Cadernid y Gweithlu:** Mae'r Bwrdd Iechyd yn rhoi mesurau ar waith i gefnogi staff mewn amgylcheddau lle mae llawer o bwysau, gan sicrhau cynaliadwyedd hirdymor y gweithlu. Un ffocws allweddol yw'r **Rhaglen Gwynwch a Llesiant**, sy'n darparu cymorth strwythuredig, gan gynnwys gweithdai rheoli straen a hyfforddiant cymorth cyntaf iechyd meddwl, sy'n rhoi'r adnoddau i staff i ddelio â heriau yn y gweithle yn effeithiol.
- **Creu Diwylliant Tosturiol:** Mae'r Bwrdd Iechyd yn gwreiddio diwylliant o dosturi, arweinyddiaeth ac ymgysylltu i sicrhau bod staff yn teimlo eu bod yn cael eu gwerthfawrogi a'u cefnogi yn eu swyddi. Un ffocws allweddol yw gweithredu'r Fframwaith Datblygu Arweinyddiaeth, sy'n hyrwyddo **arweinyddiaeth dosturiol** drwy feithrin perthnasoedd cryf, gwrando gweithredol ac empathi mewn timau. Mae'r dull hwn, sy'n seiliedig ar dystiolaeth, yn gwella boddhad staff ac yn cyfrannu at ganlyniadau gwell i gleifion.

Er mwyn cryfhau ymgysylltiad, mae'r Bwrdd Iechyd yn ehangu **rhaglenni datblygu staff**, gan sicrhau bod gweithwyr yn gallu cael gafael ar hyfforddiant sy'n cefnogi llesiant a datblygiad proffesiynol. Mae cannoedd o arweinwyr ar draws y sefydliad wedi cymryd rhan mewn digwyddiadau arweinyddiaeth dosturiol, gan atgyfnerthu diwylliant yn y gweithle sy'n blaenoriaethu cynhwysiant a pharch.

Ar ben hynny, mae'r Bwrdd Iechyd yn **gwella ymgysylltiad dinasyddion**, gan sicrhau bod staff, cleifion a chymunedau'n cyfrannu at lunio gwelliannau i ofal iechyd. Mae'r dull hwn yn integreiddio ymgysylltiad dwyfordd parhaus, gan ganiatáu sgysiau ystyrion sy'n meithrin ymddiriedaeth a hyder wrth ddarparu gwasanaethau.

Mae'r cynlluniau hyn yn dangos ymrwymiad y Bwrdd Iechyd i feithrin diwylliant cefnogol a chadarn yn y gweithle.

### *Sut mae hyn yn cefnogi'r System Rheoli Ansawdd*

Mae'r Fframwaith Datblygu Arweinyddiaeth yn ymgorffori egwyddorion arweinyddiaeth dosturiol, gan sicrhau bod llesiant ac ymgysylltu â staff yn cael eu blaenoriaethu. Mae strategaethau cadernid y gweithlu, gan gynnwys rhwydweithiau cefnogi cyfoedion a chynlluniau llesiant staff, yn cyfrannu at ddiwylliant cadarnhaol yn y gweithle, yn lleihau gorweithio ac yn gwella'r gwasanaethau a ddarperir. Mae'r ymdrechion hyn yn sicrhau bod llywodraethu ansawdd wedi'i wreiddio mewn strwythurau arwain.



#### 4. Gwella Ansawdd, Canlyniadau a Phrofiad

##### *Ffocws a Gweledigaeth Sefydliadol*

Mae'r Bwrdd Iechyd wedi ymrwymo i wella gofal i gleifion drwy wneud gwelliannau wedi'u targedu o ran darparu gwasanaethau, canlyniadau clinigol a phrofiad cleifion. Mae hyn yn cynnwys cryfhau strwythurau llywodraethu, gwreiddio mecanweithiau adborth cleifion, ac ehangu atebion iechyd digidol i wella hygyrchedd ac effeithlonrwydd.

##### *Gwelliannau Allweddol*

- **Cryfhau Profiad Cleifion:** Mae'r Bwrdd Iechyd wedi rhoi'r **Fframwaith Profiad Pobl** ar waith, sy'n sicrhau bod adborth cleifion yn llywio'r gwaith o ddatblygu gwasanaethau a gwella ansawdd yn uniongyrchol. Mae'r fframwaith hwn yn integreiddio mesurau profiad a adroddir gan gleifion a mesurau canlyniad a adroddir gan gleifion i werthuso gwasanaethau, gan ganiatáu meincodi perfformiad a sbarduno gwelliannau mewn gofal.

Er mwyn cryfhau ymgysylltiad â chleifion, mae'r Bwrdd Iechyd wedi ehangu mecanweithiau **adborth gan gleifion mewn amser real**, gan alluogi defnyddwyr gwasanaeth i roi adborth ar eu taith gofal. Mae hyn yn cynnwys cyflwyno llwyfannau adborth digidol sy'n galluogi cleifion i rannu eu profiadau ar unwaith, er mwyn gallu ymateb i bryderon a gwneud gwelliannau i wasanaethau yn brydlon.

Yn ystod 2024-25 cafodd y Bwrdd Iechyd **47,594 o Arolygon Adborth cenedlaethol Civica**, ac mae wedi dangos gwelliannau ym mhrofiad pobl o'r Bwrdd Iechyd ar draws pob un o'r 10 cwestiwn a ofynnwyd yn yr arolwg, sy'n awgrymu fod pobl yn fwy bodlon â'u profiad gyda'r Bwrdd Iechyd yn gyffredinol. Y prif beth yr oedd pobl yn anfodlon amdano oedd amseroedd aros am driniaeth ac apwyntiadau. Mae hefyd yn cydnabod bod profiad pobl sy'n defnyddio Adrannau Achosion Brys ar draws y sefydliadau yn parhau i fod yn wael, ac mae'r sefydliad yn mynd ati i roi cynlluniau ar waith i wella yn y maes hwn.

Ar ben hynny, mae'r Bwrdd Iechyd yn **ymgorffori modelau cyd-gynhyrchu** er mwyn sicrhau bod cleifion a gofalwyr yn cymryd rhan weithredol yn y gwaith o lunio gwasanaethau gofal iechyd. Mae ehangu fforymau ymgysylltu â'r gymuned yn darparu cyfleoedd i gynnal sgysiau uniongyrchol rhwng cleifion ac arweinwyr gofal iechyd er mwyn sicrhau bod datblygiadau mewn gwasanaethau'n cyd-fynd ag anghenion y cyhoedd.

Mae **modelau cyd-gynhyrchu** wedi cael eu rhoi ar waith er mwyn sicrhau bod cleifion a gofalwyr yn cymryd rhan weithredol yn y gwaith o lunio gwasanaethau gofal iechyd. Mae'r fforymau hyn yn darparu cyfleoedd i gynnal sgysiau uniongyrchol rhwng cleifion ac arweinwyr gofal iechyd er mwyn sicrhau bod datblygiadau mewn gwasanaethau'n cyd-fynd ag anghenion y cyhoedd.

- **Rhoi Pobl yn Gyntaf:** Yn unol â'i ymrwymiad i fod yn sefydliad sy'n dysgu, mae'r Bwrdd Iechyd yn parhau i wella profiad pobl o'n gwasanaethau, a phan fydd pethau'n mynd o chwith, mae'n eu cywiro drwy'r broses gwynion a phryderon. Mae clywed am brofiadau pobl wedi galluogi'r sefydliad i ddylunio gwasanaethau gofal iechyd gwell a chanolbwyntio ar ddeall

profiadau pobl o wasanaethau er mwyn sicrhau gwelliannau sy'n seiliedig ar dystiolaeth ar draws y sefydliad.

Er bod y Bwrdd Iechyd yn parhau i ganolbwyntio ar leihau nifer y cwynion y mae'n eu cael bob wythnos, mae wedi cymryd camau sylweddol ymlaen o ran prydlondeb ac ansawdd ei ymatebion. Yn ystod 2024-25, llwyddodd y sefydliad i gael **gostyngiad o 67.12% yng nghyfanswm y cwynion cyffredinol** (gostyngiad o 660 achos agored i 217 achos agored), a **gwelliant o 88.45% yn nifer y cwynion hwyr** (30 diwrnod gwaith neu fwy) (gostyngiad o 407 achos i 47 achos).

Roedd cerrig milltir allweddol yn cynnwys datblygu system rheoli data gynhwysfawr, sy'n seiliedig ar adolygiad cyflawn o'r holl systemau a phrosesau, gyda'r nod o ddarparu ymatebion tryloyw, cynhwysfawr a thosturiol. Mae mwy o graffu sy'n cyd-fynd â pholisi pryderon, digwyddiadau a chwynion integredig newydd wedi galluogi'r Bwrdd Iechyd i **fonitro pryd mae angen cymryd camau gwella**, gan sicrhau bod cleifion yn cael ymateb prydlon a chynhwysfawr a bod y sefydliad yn dysgu ac yn gweithredu newid.

Mae'r Bwrdd Iechyd wedi **gwella hygyrchedd** i bobl sy'n dymuno mynegi pryder drwy ddatblygu tudalennau pryderon a chwynion newydd ar-lein, ac wedi cynyddu ei allu i reoli galwadau ac ymholiadau i ddarparu gwasanaeth mwy ymatebol, sydd wedi arwain at gynydd yn nifer y cwynion sy'n cael eu datrys o fewn 30 diwrnod gwaith o 38.33% i 78.34% yn ystod 2024-25.

Mae'r cynlluniau hyn yn dangos ymrwymiad y Bwrdd Iechyd i ofal iechyd cydweithredol, gan sicrhau bod lleisiau cleifion yn llywio gwelliannau i wasanaethau ac yn dylanwadu arnynt yn uniongyrchol, ac yn cyd-fynd ag anghenion y cyhoedd.

- **Gwella Arferion Diogelu:** Mae'r Bwrdd Iechyd yn parhau i ymrwymo i ddiogelu a gwarchod y cyhoedd drwy brosesau cadarn a chynlluniau cydweithredol. Cadarnhaodd adolygiad gan Lywodraeth Cymru a Gweithrediaeth y GIG ddiwedd 2024-2025 fod trefniadau diogelu yn diogelu plant, pobl ifanc ac oedolion mewn perygl yn effeithiol. Mae **system lywodraethu strwythuredig** yn sicrhau goruchwyliaeth ar draws fforymau diogelu a grwpiau aml-asiantaeth, gyda chynnydd yn cael ei fonitro drwy Gynllun Gweithredu sy'n cael ei reoli gan y Grŵp Diogelu, Llywodraethu a Pherfformiad.
- Ar ben hynny, cyflwynodd y Bwrdd Iechyd **Adnodd Sgrinio Cam-drin Domestig** diwygiedig, a gafodd ei ddatblygu drwy ymgynghori ag asiantaethau cymorth gogledd Cymru. Gan ymateb i adborth, mae'r adnodd wedi'i ddiweddarau yn disodli elfennau hen ffasiwn ac fe'i lanswyd yn ystod Wythnos Ddiogelu ym mis Tachwedd 2024, gyda sesiynau hyfforddi ac ymwybyddiaeth i wella dealltwriaeth staff. Mae'r adnodd yn cael ei ddefnyddio mewn gofal Sylfaenol ac Eilaidd.

I gryfhau ymdrechion diogelu ymhellach, mae **Grŵp Sicrhau Ansawdd Adolygiadau Diogelu Unedig Sengl Tîm Diogelu ac Amddiffyn y Cyhoedd** yn monitro gweithgarwch Adolygiad Diogelu Unedig Sengl ar draws gogledd Cymru, gan sicrhau ymatebion priodol ac ymgysylltiad ag adolygiadau a gomisiynir. Mae'r Grŵp yn meithrin cydweithio amlasiantaeth,

yn cefnogi dysgu ar draws chwe Awdurdod Lleol, ac yn cynnwys gweithwyr proffesiynol allweddol ym maes diogelu, fel y Meddyg Dynodedig Diogelu Plant. Mae model goruchwylio adferol yn rhoi blaenoriaeth i lesiant emosiynol a gwytnwch, gan gydnabod gofynion rolau diogelu.

Gyda'i gilydd, mae'r cynlluniau hyn yn atgyfnerthu ymrwymiad y Bwrdd Iechyd i ansawdd, canlyniadau a diogelwch cleifion.

- **Diogelwch a Llywodraethu Clinigol:** Mae'r Bwrdd Iechyd wedi ymrwymo i gryfhau **strwythurau llywodraethu clinigol** i sicrhau bod safonau diogelwch ac ansawdd yn cael eu bodloni'n gyson ar draws yr holl wasanaethau. Fel rhan o'i gynllun gwella mesurau arbennig, mae'r Bwrdd Iechyd wedi rhoi strwythur llywodraethu a phwyllgorau newydd ar waith, gan sicrhau goruchwyliaeth ac atebolrwydd cadarn wrth wneud penderfyniadau.

Er mwyn gwella diogelwch cleifion, mae'r Bwrdd Iechyd wedi cyflwyno **Fframwaith Rheoli Risg** gwell, sy'n golygu bod modd mynd ati'n rhagweithiol i ganfod a lliniaru pryderon diogelwch. Mae hyn yn cynnwys systemau cryfach o ran cofnodi digwyddiadau, gan sicrhau bod y gwersi sy'n cael eu dysgu o ddigwyddiadau andwyol yn cael eu bwydo i mewn i welliannau i wasanaethau.

Mae'r cynlluniau hyn yn dangos ymrwymiad y Bwrdd Iechyd i ddarparu gofal iechyd diogel o ansawdd uchel yn ogystal â gwella safonau llywodraethu a diogelwch cleifion yn barhaus.

- **Technoleg ac Arloesi:** Mae'r Bwrdd Iechyd wedi ymrwymo i ddefnyddio technoleg i gryfhau strwythurau llywodraethu clinigol i sicrhau bod safonau diogelwch ac ansawdd yn cael eu bodloni'n gyson ar draws yr holl wasanaethau.



Er mwyn gwella diogelwch cleifion, mae'r Bwrdd Iechyd yn gweithredu systemau **Presgripsiynu a Gweinyddu Meddyginiaethau yn Electronig**. Mae'r ddull cwbl ddigidol hwn wedi disodli prosesau papur i leihau camgymeriadau â meddyginiaethau a symleiddio llif gwaith presgripsiynu.

Mae'r Bwrdd Iechyd hefyd yn cryfhau ei fframweithiau rheoli risg, gan ddefnyddio adnoddau monitro diogelwch cleifion mewn amser real i fynd ati'n rhagweithiol i adnabod a lliniaru risgiau. Mae ehangu hyfforddiant staff o ran adrodd ar ddigwyddiadau a dysgu yn sicrhau bod gan weithwyr gofal iechyd proffesiynol y sgiliau angenrheidiol i gynnal safonau gofal uchel a meithrin diwylliant o welliant parhaus.

Mae'r cynlluniau hyn yn dangos ymrwymiad y Bwrdd Iechyd i integreiddio technoleg yn y broses llywodraethu clinigol, gwella diogelwch cleifion, a sbarduno gwelliannau i wasanaethau.

- **Llwybrau Gofal Integredig:** Mae'r Bwrdd Iechyd yn parhau i wella llwybrau gofal integredig i sicrhau bod cleifion yn cael gofal cydlynol o ansawdd uchel. Mae'r cynllun **Llwybrau Betsi** yn parhau i fod yn ganolog i gefnogi'r broses o wneud penderfyniadau ar y cyd, gan alluogi cleifion a gofalwyr i gymryd rhan weithredol yn y gwaith o gynllunio triniaethau. Mae'r dull hwn yn sicrhau bod gofal yn cael ei deilwra i anghenion unigol, gan wella boddhad a chanlyniadau i gleifion.

Er mwyn cryfhau modelau gofal iechyd yn y gymuned, mae'r Bwrdd Iechyd yn ehangu **hybiau gofal lleol**, a elwir yn Dimau Adnoddau Cymunedol, gan sicrhau bod cleifion yn cael gofal yn nes at y cartref. Mae'r hybiau hyn yn darparu cymorth amlddisgyblaethol, gan gynnwys rheoli clefydau cronig, gwasanaethau iechyd meddwl, a phresgripsiynu cymdeithasol, gan leihau'r ddibyniaeth ar ofal mewn ysbytai. Mae'r Bwrdd Iechyd wedi ymrwymo i ehangu Timau Adnoddau Cymunedol ledled y Gogledd.

Mae'r Bwrdd Iechyd hefyd yn datblygu ei **wasanaethau teleiechyd**, gan wella mynediad at ymgynghoriadau arbenigol ar gyfer cymunedau gwledig. Mae hyn yn cynnwys cyflwyno clinigau i gleifion allanol ar-lein, gan alluogi cleifion i gael cyngor meddygol arbenigol heb fod angen teithio. Ar ben hynny, mae integreiddio technolegau monitro o bell yn cefnogi rheolaeth gofal iechyd ragweithiol, gan sicrhau ymyriadau prydlon a lleihau derbyniadau i'r ysbyty.

Mae'r cynlluniau hyn yn dangos ymrwymiad y Bwrdd Iechyd i ddarparu gofal o ansawdd uchel sy'n canolbwyntio ar y claf, gan wella canlyniadau a phrofiadau'n barhaus.

- **Hyrwyddo Ansawdd a Diogelwch mewn Gwasanaethau Iechyd Meddwl:** Yn 2024/25, gwnaeth y gwasanaethau Iechyd Meddwl ac Anableddau Dysgu yn y Gogledd gamau breision o ran gweithio'n agosach ar draws timau i sicrhau **gofal teg o ansawdd uchel i bawb**. Daeth gwasanaethau rhanbarthol at ei gilydd drwy grwpiau penodol i wella'r modd y mae gofal yn cael ei ddarparu, gan **ehangu cymorth arbenigol** ar yr un pryd, megis timau newydd ar gyfer gofal amenedigol ac anhwylderau bwyta.

Yn ystod y cyfnod hwn, mae Iechyd Meddwl ac Anableddau Dysgu wedi canolbwyntio ar gyflawni **Blaenoriaethau Gweinidogol**, gofynion mesurau arbennig, **argymhellion adolygiad Coleg Brenhinol y Seiciatryddion**, a bwrw ymlaen â'r **Rhaglen Strategol ar gyfer Iechyd Meddwl**. Mae ansawdd gofal a diogelwch cleifion wedi parhau i fod yn rhan ganolog o hyn, gyda gwaith ar y cyd yn mynd rhagddo gyda Gweithrediaeth y GIG i ddatblygu a chyflwyno **rhaglen gynhwysfawr ar ddiogelwch cleifion** ar draws lleoliadau cleifion mewnol a chymunedol. Mae IMAD wedi cwblhau **98.5% o gamau gweithredu Adolygiad Diogelwch Cleifion Mewnol Cyd-bwyllgor Comisiynu GIG Cymru / Gweithrediaeth y GIG**, ac mae'r cam gweithredu olaf ar y trywydd iawn i gael ei gyflawni yn 2025/26.

Mae'r gwasanaeth wedi rhoi **Polisi Pryderon Integredig** y Bwrdd Iechyd ar waith yn llawn, gyda chynrychiolaeth mewn grwpiau goruchwylio gweithredol a **chydymffurfiaeth 100%** o ran amserlenni ymateb i gŵynion. Mae **dull amlddisgyblaethol** o gynnal adolygiadau dysgu wedi gwella goruchwyliaeth glinigol, gan gynnwys timau Nyrsio, Meddygol, Seicoleg a'r

Gweithlu. Mae polisïau sy'n cefnogi gofal diogel, gan gynnwys rheoli risg, adolygiadau marwoldeb ac afiachedd a rhoi gwybod am ddigwyddiadau, yn cael eu hadolygu'n rheolaidd a'u gwreiddio drwy strwythurau llywodraethiant.

Mae **gwelliannau rheoli meddyginiaethau** wedi cynnwys recriwtio gweithwyr proffesiynol ym maes fferylliaeth i'r Timau Iechyd Meddwl Cymunedol, cyflwyno **system presgripsiynu electronig EMIS**, cyflwyno **Peiriannau Haematoleg Pwynt Gofal**, caffael **Peiriannau My Care**, ac e-ddysgu cenedlaethol ar **Clozapine a lithiwm**. Mae'r mentrau hyn wedi cynyddu capasiti'r tîm, gwella lefelau cydymffurfio a boddhad ymhlith cleifion, a chryfhau **prosesau llywodraethiant**.

**Cydgynhyrchu Gwasanaethau Iechyd Meddwl:** Mae Iechyd Meddwl ac Anableddau Dysgu wedi gwneud cynnydd sylweddol o ran cynnwys cleifion a gofalwyr yn y gwaith o lunio gwasanaethau iechyd meddwl. Mae grŵp Ymgysylltu â Gofalwyr Cleifion diwygiedig bellach ar waith, ac mae **plattform Civica** wedi cael ei gyflwyno i gasglu **adborth amser real**, gan helpu gwasanaethau i ymateb yn gyflym a gwella gofal.

Yn 2024/25, dechreuodd y gwasanaeth gydgynhyrchu **strategaeth cynnwys ac ymgysylltu** newydd, gan weithio'n agos gyda **Rhwydwaith Cyd-gynhyrchu Cymru** a gwahodd unigolion sydd â phrofiad bywyd i gymryd rhan mewn digwyddiadau rhanbarthol. Mae hefyd yn cydweithio â **Gweithrediaeth y GIG** i gyflwyno **Recovering Quality of Life (ReQoL)**, sy'n adnodd cenedlaethol i fesur canlyniadau iechyd meddwl, a disgwylir i adroddiadau llawn ddechrau yn 2025/26.

**Gwella'r Defnydd o Welyau Iechyd Meddwl:** Er mwyn mynd i'r afael â'r defnydd cynyddol o welyau iechyd meddwl y tu allan i'r ardal, mae'r gwasanaeth wedi cymryd camau i **wella llwybrau gofal a goruchwyliaeth**. Sefydlwyd grŵp penodol i arwain gwelliannau, ac mae Gweithdrefn Weithredu Safonol newydd ar waith i reoli lleoliadau y tu allan i'r ardal yn fwy effeithiol. Mae timau'n olrhain defnydd ac oedi bob dydd i helpu gwasanaethau i gadw rheolaeth a darparu'r gofal iawn ar yr adeg iawn.

### *Sut mae hyn yn cefnogi'r System Rheoli Ansawdd*

Mae System Rheoli Ansawdd y Bwrdd Iechyd yn cael ei chryfhau gan fentrau sy'n gwreiddio ansawdd, diogelwch, a gwelliant mewn gofal bob dydd. Mae profiad cleifion yn rhan ganolog o hyn, gyda chefnogaeth y Fframwaith Profiad Pobl a phlattformau fel Civica sy'n galluogi adborth amser real. Mae pwyslais newydd IMAD yn cynnwys cydgynhyrchu strategaeth ymgysylltu newydd a dechrau defnyddio ReQoL i fesur canlyniadau.

Mae gwelliannau sylweddol o ran delio â chŵynion wedi gwella hygyrchedd ac wedi sicrhau cydymffurfiaeth 100%. Atgyfnerthwyd y llywodraethiant drwy oruchwyliaeth ddyddiol, adolygiadau dysgu amlddisgyblaethol, ac arferion diogelu gwell. Mae strwythur pwyllgorau a dull rheoli risg diwygiedig yn cefnogi llywodraethiant clinigol.

Mae technoleg yn dal i fod yn allweddol, gyda phresgripsiynu electronig, diagnosteg pwynt gofal, a monitro diogelwch amser real yn gwella safonau. Mae integreiddio llwybrau gofal ac ehangu gwasanaethau arbenigol, gan gynnwys cymorth amenedigol ac anhwylderau bwyta, yn gwella mynediad a thegwch. Gyda'i gilydd, mae'r datblygiadau hyn yn sicrhau bod y System Rheoli Ansawdd wedi'i gwreiddio ar draws gwasanaethau IMAD, gan sbarduno gofal mwy diogel, mwy cydlynol sy'n canolbwyntio ar y claf.



## 5. Sefydlu Amgylchedd Effeithiol ar gyfer Dysgu

### *Ffocws a Gweledigaeth Sefydliadol*

Mae'r Bwrdd Iechyd wedi ymrwymo i feithrin diwylliant dysgu sy'n cefnogi datblygiad proffesiynol, gwelliant parhaus, ac arloesedd wrth ddarparu gofal iechyd. Mae hyn yn cynnwys ehangu cyfleoedd addysg a hyfforddiant, gwreiddio rhaglenni datblygu arweinyddiaeth, a sicrhau bod staff yn gallu cael gafael ar adnoddau dysgu o ansawdd uchel.

### *Gwelliannau Allweddol*

- **Ymchwil ac Arloesi: Hyrwyddo Rhagoriaeth Gofal Iechyd:** Mae'r Bwrdd Iechyd yn parhau i fuddsoddi mewn **ymchwil ac arloesi clinigol**, gan weithio'n agos gyda sefydliadau academaidd i ddatblygu triniaethau, technolegau a modelau gofal newydd. Drwy gydweithio â **Phrifysgol Bangor a phartneriaid ymchwil eraill**, mae'r Bwrdd Iechyd yn arwain prosiectau sy'n gwella canlyniadau i gleifion, datblygiad y gweithlu, ac effeithlonrwydd gwasanaethau.



Roedd y prif gynlluniau'n cynnwys:

- Ehangu treialon clinigol i wella opsiynau triniaeth i gleifion.
  - Datblygu atebion iechyd digidol i wella'r gwasanaethau a ddarperir.
  - Cefnogi ymchwil dan arweiniad staff i sbarduno arloesedd yn fewnol.
- 
- **Dysgu sy'n Seiliedig ar Wybodaeth:** Mae dull gweithredu sy'n seiliedig ar ddata yn ganolog i amgylchedd dysgu'r Bwrdd Iechyd. Drwy ddefnyddio **deallusrwydd amser real, adborth cleifion, a dadansoddeg perfformiad**, mae gwasanaethau'n cael eu mireinio'n barhaus i sicrhau gofal diogel ac effeithiol o ansawdd uchel. Mae'r **Dangosfwrdd Ansawdd** yn allweddol i hyn gan ei fod yn cadw data ansawdd mewn un lle sy'n hygyrch mewn amser real ac sy'n cefnogi staff i fonitro perfformiad a deall lle mae angen gwella.



Mae hyn yn cynnwys:

- Monitro diogelwch cleifion yn well drwy ddadansoddeg ragfynegol.
- Cynllunio'r gweithlu'n well gan ddefnyddio data.
- Cynlluniau gwella ansawdd wedi'u targedu ar sail tystiolaeth.
- Polisi Pryderon Integredig: Ymgorffori Dysgu o Adborth



- **Ffordd Well o Sicrhau Diogelwch Cleifion:** Mae'r Polisi Pryderon Integredig yn sicrhau bod y gwersi a ddysgir o bryderon cleifion, adborth staff, ac adolygiadau allanol yn cael eu gwreiddio'n systematig mewn gwelliannau i wasanaethau. **Drwy wrando, dadansoddi a gweithredu**, mae'r Bwrdd Iechyd yn cryfhau llywodraethu, atebolrwydd ac ymatebolrwydd i sicrhau bod pryderon yn arwain at newid ystyrlon. Mae Bwrdd Iechyd Prifysgol Betsi Cadwaladr wedi sefydlu'r Hyb Pryderon Integredig, gan ddod â'r Tîm

Diogelwch Cleifion, y Tîm Profiad Cleifion a Gofalwyr, a'r Tîm Llywodraethu Ansawdd at ei gilydd mewn **un swyddogaeth gydweithredol**. Mae'r dull hwn yn sicrhau bod pryderon a godir gan gleifion, teuluoedd a staff yn cael eu trin yn effeithlon, yn dryloyw, ac yn canolbwyntio ar ddysgu a gwella.

Mae'r Hyb Pryderon Integredig wedi'i ddylunio i rannu, mewn amser real, gwybodaeth sy'n gysylltiedig â digwyddiadau a phryderon, a gweld camau ystyrlon yn cael eu cymryd. Mae aelodau'r Hyb Pryderon Integredig yn ffurfio un tîm rhithiol sy'n hwyluso trosglwyddo gwybodaeth, rhannu data a gwneud penderfyniadau yn ogystal â **thriogli gwybodaeth** i alluogi a sicrhau bod y dull



'ymchwilio unwaith, ymchwilio'n dda' yn cael ei ddefnyddio. Mae'r Hyb Pryderon Integredig hefyd yn rhoi cyfle i nodi themâu a thueddiadau a chyfleoedd dysgu yn gynnar i'w rhannu'n gyflym ar draws y sefydliad er mwyn cynnal diogelwch ac ansawdd.

Mae'r prif fanteision yn cynnwys:

- **Un Pwynt Cyswllt** – Nid oes angen i gleifion a theuluoedd ddelio ag adrannau gwahanol erbyn hyn; mae'r hyb yn darparu proses symlach ar gyfer mynegi pryderon.
- **Datrys Pryderon yn Gyflymach** – Drwy integreiddio timau, mae pryderon yn cael sylw yn gyflymach ac yn fwy effeithiol, gan leihau oedi o ran ymateb a rhoi camau gweithredu ar waith.
- **Ymchwiliadau Dysgu** – Mae'r hyb yn sicrhau bod pryderon yn arwain at welliannau go iawn, gyda data'n cael ei rannu ar draws timau i ganfod tueddiadau ac atal problemau yn y dyfodol.
- **Cyfathrebu'n Well** – Mae cleifion a theuluoedd yn cael diweddariadau cliriach ar sut mae eu pryderon yn cael eu trin, gan feithrin ymddiriedaeth a thryloywder.

Mae'r polisi'n sicrhau bod pob pryder a fynegir yn cyfrannu at welliannau hirdymor i ddiogelwch cleifion. Drwy driogli data o'r **Dangosfwrdd Ansawdd**, gall y Bwrdd Iechyd ganfod problemau systemig a rhoi atebion wedi'u targedu ar waith, gan arwain at **newid ystyrlon**.

- **Fframwaith Dysgu a Gwella Sefydliadol:** Mae'r fframwaith hwn yn nodi dull strwythuredig a blaengar o ddysgu ar draws y Bwrdd Iechyd. Mae'n hyrwyddo cydweithio amlbroffesiwn ac arloesi digidol, gan sicrhau bod y gwersi a ddysgir o ddigwyddiadau, archwiliadau a gwaith gwella yn cael ei gofnodi'n systematig a'i ddefnyddio i gryfhau ansawdd a diogelwch gofal. Mae hefyd yn cefnogi'r gwaith o ddatblygu sefydliad sy'n gwella ei hun drwy ymgorffori'r hyn a ddysgir mewn ymarfer bob dydd ac wrth wneud penderfyniadau.
- **Fforwm Dysgu Sefydliadol:** Mae'r fforwm misol hwn yn dod â staff o amrywiaeth eang o gefndiroedd proffesiynol at ei gilydd i rannu gwybodaeth a gwersi. Mae'n gweithredu fel llwyfan canolog ar gyfer adolygu gwersi o bob rhan o'r sefydliad, gan gynnwys y rhai sy'n deillio o ddigwyddiadau diogelwch cleifion, adolygiadau gwasanaeth, a phrosiectau gwella. Mae'r holl wersi'n cael eu cofnodi mewn storfa ganolog, gan helpu i sicrhau bod mewnwelediadau gwerthfawr yn cael eu cadw a'u defnyddio i lywio gofal yn y dyfodol.
- **Fforwm Adolygiad Thematig:** Mae'r fforwm hwn yn darparu ffordd strwythuredig o nodi ac ymateb i themâu sy'n codi dro ar ôl tro ar draws gwasanaethau. Mae'n datblygu cynlluniau gweithredu wedi'u targedu i fynd i'r afael â'r materion hyn ac yn ailedrych arnynt ar ôl eu rhoi ar waith i asesu a yw'r newidiadau wedi gwneud gwahaniaeth. Mae'r dull cylchol hwn yn sicrhau bod gwersi a ddysgir yn arwain at welliannau gwirioneddol a mesuradwy ac yn atgyfnerthu atebolrwydd ar draws y sefydliad.
- **Porth Dysgu ar Ansawdd:** Mae'r Bwrdd Iechyd yn datblygu llwyfan digidol, y cyntaf o'i fath yng Nghymru, i gefnogi'r gwaith o gofnodi, adolygu a rhannu gwersi a ddysgir. Mae'r porth yn cael ei gyflwyno mewn tair rhan:
  - **Rhan 1** – staff yn mewnbwnnu data dysgu. Mae'r rhan hon yn y camau olaf o gael ei phrofi.
  - **Rhan 2** – cefnogi'r gwaith o adolygu a safoni'r data a gyflwynwyd. Mae'r rhan hon bron â chael ei chwblhau.
  - **Rhan 3** – cyhoeddi a rhannu'r gwersi a ddysgwyd ar draws y sefydliad. Disgwylir i'r rhan hon gael ei chwblhau erbyn mis Mehefin 2025.

Mae'r porth yn elfen allweddol i'w chyflawni o dan y Rhaglen Mesurau Arbennig, a bydd yn helpu i wreiddio dull cyson o ddysgu a gwella ar draws y system.

- **Gwella Diogelwch Cleifion wrth Reoli Ocsigen ac Atal Codymau:** Mae digwyddiadau diweddar yn ymwneud â diogelwch cleifion wedi tynnu sylw at bwysigrwydd hanfodol paratoi a gweinyddu silindrau ocsigen yn gywir. Mae adolygiad wedi canfod achosion lle nad oedd silindrau ocsigen cludadwy wedi'u paratoi yn gywir, gan olygu nad oedd cleifion yn cael llif o ocsigen.

Mewn ymateb i hyn, mae'r Bwrdd Iechyd wedi:

- **Aiddosbarthu canllawiau** ar sut i ddefnyddio silindrau ocsigen cludadwy yn gywir.
- **Gwella hyfforddiant i staff** i sicrhau cymhwysedd wrth weinyddu ocsigen.
- **Gwella gweithdrefnau monitro** i atal digwyddiadau tebyg yn y dyfodol.

Mae'r camau hyn yn atgyfnerthu ymrwymiad y Bwrdd Iechyd i ddiogelwch cleifion a rhagoriaeth glinigol, gan sicrhau bod yr holl staff sy'n trin offer ocsigen yn cael cefnogaeth a hyfforddiant llawn.

Mae codymau yn parhau i fod yn bryder sylweddol o ran diogelwch cleifion, yn enwedig ymysg cleifion agored i niwed. Mae'r Bwrdd Iechyd wedi **adolygu digwyddiadau ac wedi rhoi ymriadau wedi'u targedu ar waith** i leihau risg cleifion o gael codwm, gan gynnwys:

- **Gwella protocolau asesu risg** i nodi cleifion risg uchel yn gynnar.
- **Gwella hyfforddiant i staff** ar strategaethau atal codymau.
- **Gwneud addasiadau amgylcheddol** i greu ysbytai a lleoliadau gofal mwy diogel.

Drwy wreiddio'r **gwersi a ddysgwyd o ddigwyddiadau yn y gorffennol**, mae Bwrdd Iechyd Prifysgol Betsi Cadwaladr yn sicrhau bod diogelwch cleifion yn parhau i fod yn brif flaenoriaeth, gyda systemau cadarn ar waith i atal niwed y gellir ei osgoi.

- **Addysg a Hyfforddiant:** Mae'r Bwrdd Iechyd yn parhau i ehangu llwybrau addysg glinigol arbenigol, gan sicrhau bod staff yn cael **hyfforddiant wedi'i dargedu** mewn meysydd allweddol fel iechyd meddwl, diagnosteg a diogelwch cleifion. Mae hyn yn cynnwys cyflwyno cyrsiau hyfforddi ar y Ddeddf Iechyd Meddwl, sy'n cynnwys y Ddeddf Galluedd Meddyliol, cefnogi cydymffurfiaeth â safonau cenedlaethol a gwella'r gwasanaeth a ddarperir.



Er mwyn gwella hygyrchedd, mae'r Bwrdd Iechyd yn buddsoddi mewn **llwyfannau dysgu digidol**, gan alluogi mynediad hyblyg at adnoddau hyfforddi a chyfleoedd datblygu proffesiynol. Mae ehangu modiwlau hyfforddi ar-lein yn sicrhau bod staff yn gallu cymryd rhan mewn dysgu parhaus wrth gydbwysu cyfrifoldebau clinigol. Ar ben hynny, mae'r Bwrdd Iechyd yn cyflwyno rhaglenni datblygu arweinyddiaeth, a fydd yn rhoi'r sgiliau sydd eu hangen ar arweinwyr sy'n dod i'r amlwg i sbarduno gwelliannau i wasanaethau.

Mae'r cynlluniau hyn yn dangos ymrwymiad y Bwrdd Iechyd i feithrin amgylchedd dysgu o ansawdd uchel, gan sicrhau bod staff yn meddu ar yr wybodaeth a'r sgiliau sydd eu hangen arnynt i ddarparu gofal rhagorol i gleifion, gan sicrhau bod ymchwil, arloesi a gwneud penderfyniadau sy'n seiliedig ar wybodaeth yn sbarduno gwelliant parhaus mewn ansawdd gofal iechyd ar draws gogledd Cymru.

## *Sut mae hyn yn cefnogi'r System Rheoli Ansawdd*

Mae System Rheoli Ansawdd y Bwrdd Iechyd yn cael ei gyrru gan ddiwylliant o ddysgu, arloesi, a gwella sy'n cael ei arwain gan ddata. Mae cynlluniau allweddol fel ymchwil glinigol estynedig, datblygiadau iechyd digidol, ac arloesedd dan arweiniad staff yn sail i gynllunio ansawdd ac ailgynllunio gwasanaethau. Mae adnoddau gwybodaeth fel y Dangosfwrdd Ansawdd amser real yn cefnogi'r broses o wneud penderfyniadau sy'n seiliedig ar dystiolaeth, ac mae'r Hyb Pryderon Integredig yn sicrhau bod adborth cleifion a staff yn arwain at newid ystyrlon drwy gysylltu timau llywodraethu, diogelwch a gwella.

Mae dysgu sefydliadol yn cael ei gryfhau drwy fforymau sy'n nodi problemau sy'n codi dro ar ôl tro, yn rhannu gwybodaeth, ac yn olrhain camau gwella, wedi'u hategu gan ddatblygu'r Porth Dysgu Ansawdd i gefnogi dysgu cyson ar draws y sefydliad. Mae ymatebion diogelwch wedi'u targedu, fel diogelwch ocsigen ac atal codymau a rhaglenni addysg ac arweinyddiaeth gwell, yn gwreiddio egwyddorion y System Rheoli Ansawdd ymhellach drwy hyrwyddo safoni, atebolrwydd a gwelliant parhaus wrth ddarparu gofal diogel o ansawdd uchel.

## **Mynd i'r afael â Phroblemau Etifeddol: Cynnydd ac Ymrwymiad**

Mae Bwrdd Iechyd Prifysgol Betsi Cadwaladr wedi wynebu heriau sylweddol yn ystod y blynyddoedd diwethaf, sydd wedi arwain at Lywodraeth Cymru yn ei roi o dan fesurau arbennig. Mae'r heriau hyn yn cynnwys pryderon llywodraethu, camymddwyn ariannol, problemau o ran diwylliant sefydliadol, ac anghysondebau yn ansawdd gwasanaethau. Gan gydnabod yr angen am newid trawsnewidiol, mae'r Bwrdd Iechyd wedi cyflwyno dull strwythuredig o fynd i'r afael â'r problemau etifeddol hyn yn ei Gynllun Tair Blynedd (2024-2027).

## *Cryfhau Llywodraethu ac Arweinyddiaeth*

Un o'r blaenoriaethau allweddol yw sefydlu fframwaith llywodraethu cadarn i sicrhau tryloywder, atebolrwydd a gwneud penderfyniadau effeithiol. Mae penodi Cyfarwyddwr Llywodraethu a rhestr lawn o aelodau annibynnol wedi galluogi'r Bwrdd Iechyd i weithredu strwythur pwyllgorau cryfach, gan sicrhau goruchwyliaeth a chysondeb strategol.

Mae'r Bwrdd Iechyd wedi cyflwyno Fframwaith Sicrwydd newydd y Bwrdd, sy'n darparu strwythurau atebolrwydd clir ac yn sicrhau bod risgiau'n cael eu rheoli'n rhagweithiol.

## *Atebolrwydd ac Uniondeb Ariannol*

Yn dilyn pryderon ynghylch camreoli ariannol, mae'r Bwrdd Iechyd wedi cymryd camau pendant i sicrhau uniondeb ariannol. Mae hyn wedi cynnwys adolygiad cynhwysfawr o brosesau ariannol, mecanweithiau archwilio gwell, ac ymrwymiad i fwy o dryloywder mewn adroddiadau ariannol.

Mae'r Bwrdd Iechyd wedi rhoi Cynllun Adfer Ariannol ar waith, sy'n cynnwys rheolaethau cost llym a rhagolygon ariannol gwell i sicrhau bod adnoddau'n cael eu dyrannu'n gynaliadwy gan ganolbwyntio ar ansawdd.



## Trawsnewid Sefydliadol a Diwylliannol

Gan gydnabod yr angen am newid diwylliannol, mae'r Bwrdd Iechyd wedi blaenoriaethu ymgysylltu â staff, datblygu arweinyddiaeth, ac ailstrwythuro sefydliadol. Mae'r Cynllun Tair Blynedd yn amlinellu cynlluniau i feithrin diwylliant tosturiol ac atebol yn y gweithle, gan sicrhau bod staff yn teimlo eu bod wedi'u grymuso i gyfrannu at y gwaith o wella gwasanaethau.

Mae'r Bwrdd Iechyd wedi lansio Rhaglen Datblygu Arweinyddiaeth, a'i nod yw rhoi'r sgiliau i uwch reolwyr i allu sbarduno newid diwylliannol a gwella morâl staff.

### Dysgu gan y Crwner:

Mae'r Bwrdd Iechyd yn parhau i **ymrwymo i ddysgu o adroddiadau Atal Marwolaethau yn y Dyfodol** ac i gymryd camau pendant i wella diogelwch cleifion. Mae'r Bwrdd Iechyd wedi gweithio'n agos gyda swyddfeydd crwneriaid lleol i fynd i'r afael â phryderon a godwyd mewn adroddiadau diweddar, gan sicrhau bod y gwersi a ddysgwyd yn trosi'n welliannau ystyrlon i wasanaethau. Mae hyn wedi arwain at ostyngiad nodedig yn nifer yr adroddiadau Atal Marwolaethau yn y Dyfodol, ond mae angen gwneud rhagor o waith i wreiddio newidiadau'n llawn.

Nodwyd nifer o themâu cyffredin drwy adroddiadau Atal Marwolaethau yn y Dyfodol, gydag oddeutu tri chwarter ohonynt yn ymwneud â'r tri mater canlynol:

- Ansawdd ymchwiliadau ac effeithiolrwydd camau gweithredu;
- Ansawdd cynlluniau triniaeth a pharhad gofal wedi'u heffeithio gan ddiffyg systemau cofnodion iechyd electronig integredig; ac
- Effaith oedi yn y system iechyd a gofal cymdeithasol o ran amseroedd ymateb Gwasanaeth Ambiwlans Cymru.

Mewn ymateb i'r themâu hyn -

- Mae'r Bwrdd Iechyd wedi cwblhau **Rhaglen Dysgu o Ymchwiliadau** i asesu a gwella ei broses ymchwilio a gwella'r sicrwydd y gall ei roi ar gynlluniau gweithredu presennol. Roedd y rhaglen yn cael ei goruchwylio'n uniongyrchol gan y Prif Weithredwr a'r tîm gweithredol ehangach, ac roedd yn adrodd yn uniongyrchol i'r Pwyllgor Ansawdd, Diogelwch a Phrofiad ac roedd proses uwchgyfeirio glir ar waith. Adolygwyd cyfanswm o 247 achos. Roedd y gwersi a ddysgwyd o'r rhaglen hon yn **cyfrannu'n uniongyrchol at y Polisi Pryderon Integredig newydd** a gymeradwywyd gan y Bwrdd ym mis Gorffennaf ac a lansiwyd ym mis Medi 2024, gan ddarparu dull newydd ac integredig o ymchwilio i ddiogelwch cleifion, ymchwiliadau i gwynion ac adolygiadau o farwolaethau.

- Mae'r Bwrdd Iechyd yn bwrw ymlaen â chynlluniau a achos busnes mewn perthynas â **systemau cofnodion Iechyd Electronig mwy integredig**. Mae'r Bwrdd Iechyd bellach wedi cael cadarnhad ffurfiol gan Lywodraeth Cymru o'r cymorth sydd ar gael ar gyfer Cofnodion Iechyd Electronig Iechyd Meddwl, gan nodi cam sylweddol ymlaen mewn perthynas â gwella diogelwch a phrofiad cleifion, a phrofiad staff o gydlynu a darparu gofal. Bydd y Bwrdd Iechyd yn gweithio'n agos gyda BIP Cwm Taf Morgannwg ar y datblygiad hwn fel gweithredwyr cynnar. Mae'r **rhaplen Cofnod Iechyd Electronig** sefydliadol ar gyfer ysbytai aciwt a chymunedol bellach wedi'i sefydlu. Cafodd yr Achos Amlinellol Strategol ei gymeradwyo gan y Bwrdd a'i gyflwyno i swyddogion Llywodraeth Cymru.
- Mae'r Bwrdd Iechyd wrthi'n gweithio gyda phartneriaid ar draws Iechyd a gofal cymdeithasol i fynd i'r afael ag oedi o ran trosglwyddo cleifion o ambiwlansys, sy'n cyd-fynd â rhaglenni cenedlaethol fel y **Rhaplen Chwe Nod**. Mae dull integredig yn cael ei fabwysiadu drwy gysoni'r rhaplen genedlaethol Gofal Brys a Gofal Mewn Argyfwng fel 6 nod, 10 safon arfer gorau â rhaplen newid mawr Gofal Brys a Gofal Mewn Argyfwng y Bwrdd Iechyd. Bydd **Hyb Cadernid y System** yn cael ei greu ar draws y Bwrdd Iechyd a fydd yn cyflwyno dull cyson o reoli llif y system gyfan.

Mae'r Gwasanaethau Cyfreithiol yn parhau i weithio gyda'r **Uwch Grwneriaid lleol i gynnig hyfforddiant i staff**. Cynhaliwyd sesiwn ym mis Tachwedd 2024, dan arweiniad Uwch Grwner Gogledd Cymru (Dwyrain a Chanol), yn trafod proses y cwest ac yn rhoi tystiolaeth. Daeth mwy na 300 o staff o bob rhan o'r Bwrdd Iechyd. Cynhelir sesiynau "Cwrdd â'r Crwner" bob chwarter gydag Uwch Grwner Gogledd Cymru (Gorllewin), ac fel arfer mae tua 100 o staff (wyneb yn wyneb ac ar-lein) ym mhob sesiwn.

### *Dysgu o Hawliadau a Gwneud iawn*

Mae Cronfa Risg Cymru yn mynnu bod ffurflen **Adroddiad Dysgu o Ddigwyddiadau (LFER)** yn cael ei llenwi ar gyfer pob hawliad ac achos gwneud iawn. Mae LFER yn darparu tystiolaeth o ddysgu a gwella. Mae angen i LFER roi esboniad digonol o amgylchiadau a chefnidir y digwyddiadau a arweiniodd at yr achos, er mwyn i Gronfa Risg Cymru (sy'n craffu ar yr adroddiad) allu nodi'r cysylltiadau â'r canfyddiadau a'r canlyniadau dysgu. Rhaid atodi gwybodaeth ategol fel tystiolaeth o gynllun gweithredu, adroddiadau a chanfyddiadau i LFER i ddangos y gwersi a ddysgwyd a'r gwelliant a wnaed o ganlyniad i'r achos.

Mae'r Bwrdd Iechyd wedi cael problemau gyda **phrydlondeb** cyflwyniadau LFER i Gronfa Risg Cymru; ond mae'n bwysig nodi y gall y cyfnod rhwng digwyddiad niweidiol a hawliad sy'n cael ei setlo fod yn sawl blwyddyn, a all ychwanegu at yr her. Cyflawnwyd nifer o welliannau yn ystod y flwyddyn, gan gynnwys:

- Newidiadau yn arweinyddiaeth ac aliniad Gwasanaethau Cyfreithiol o fewn y Bwrdd Iechyd.
- Proses LFER newydd a lansiwyd ym mis Ionawr 2025.
- Gosod amserlenni clir ar gyfer pob cam o'r broses sy'n cael ei fonitro.
- Mae LFERs bellach yn cael eu tracio drwy un system.
- Mae LFERs yn cael eu cyflwyno i aelod o dîm Cyfarwyddwr yr Uwch Adran i'w cymeradwyo.
- Cynhyrchir un adroddiad goruchwyllo yn wythnosol.

- Mae LFERs yn cael eu cynnwys yn y cyfarfodydd uwchgyfeirio achosion cyfreithiol bob pythefnos.
- Mae hyfforddiant, arweiniad a ffurflenni enghreifftiol LFER wedi cael eu darparu.
- Mae gwell mewngymorth ar waith i Uwch Adrannau i gefnogi eu gafael a'u goruchwyliaeth leol.

Adeg ysgrifennu'r adroddiad hwn, mae 9 LFER hwyr, sy'n is o lawer na dechrau'r flwyddyn ac yn adlewyrchu'r newidiadau a wnaed. Mae perfformiad LFER bellach yn cael ei uwchgyfeirio i'w oruchwyllo gan y Grŵp Perfformiad Gweithredol ac mae'n rhan o'r Adroddiad Cydymffurfio i'r Pwyllgor Archwilio. Mae deialog barhaus gyda Chronfa Risg Cymru yn parhau i adrodd ar gynnydd.

Drwy **wreiddio'r mesurau hyn yn ei strategaeth ehangach**, mae Bwrdd Iechyd Prifysgol Betsi Cadwaladr yn atgyfnerthu ei ymrwymiad i ddarparu gofal diogel, effeithiol o ansawdd uchel i'r cymunedau y mae'n eu gwasanaethu.

### *Ymgysylltu â Rheoleiddwyr*

Mae Bwrdd Iechyd Prifysgol Betsi Cadwaladr yn parhau i ymrwymo i welliant ac atebolrwydd parhaus, gan weithio'n agos gyda rheoleiddwyr fel **Arolygiaeth Gofal Cymru, Arolygiaeth Gofal Iechyd Cymru** ac **Ombwdsmon Gwasanaethau Cyhoeddus Cymru** i sicrhau'r safonau uchaf o ofal ar draws gogledd Cymru. Drwy **arolygiadau, adolygiadau a dysgu ar y cyd**, mae'r Bwrdd Iechyd wedi cymryd camau pendant i fynd i'r afael â meysydd allweddol i'w gwella, gan sicrhau bod gwasanaethau **yn ddiogel, yn effeithiol ac yn ymateb i anghenion cleifion**.

Yn benodol, dros y flwyddyn ddiwethaf mae'r Bwrdd Iechyd wedi gweithio'n agos gydag **Arolygiaeth Gofal Iechyd Cymru (AGIC)**, sef rheoleiddiwr annibynnol gwasanaethau gofal iechyd yng Nghymru, i sicrhau cydymffurfiaeth â safonau cenedlaethol a sbarduno gwelliannau mewn gofal cleifion. Mae AGIC yn cynnal arolygiadau rheolaidd, gan gynnwys adolygiadau o ofal urddasol a hanfodol, atal a rheoli heintiau, a gwasanaethau iechyd meddwl. Mae'r Bwrdd Iechyd wedi ymateb i argymhellion AGIC, gan roi cynlluniau gwella ar waith i fynd i'r afael â phryderon a nodwyd, gan weithio'n uniongyrchol gydag arolygwyr i sicrhau tryloywder a darparu sicrwydd rhagweithiol o ran dysgu a gwella.

Mae'r Bwrdd Iechyd wedi sefydlu proses dda o Reoli Cysylltiadau ag AGIC ac mae wedi sefydlu Grŵp Sicrwydd Rheoleiddio sy'n gweithio i fonitro cydymffurfiaid a sicrhau bod canfyddiadau arolygiadau yn trosi'n welliannau ystyrlon i wasanaethau.

Mae arolygiadau AGIC o'r Bwrdd Iechyd ar gael ar wefan [Arolygiaeth Gofal Iechyd Cymru](#).

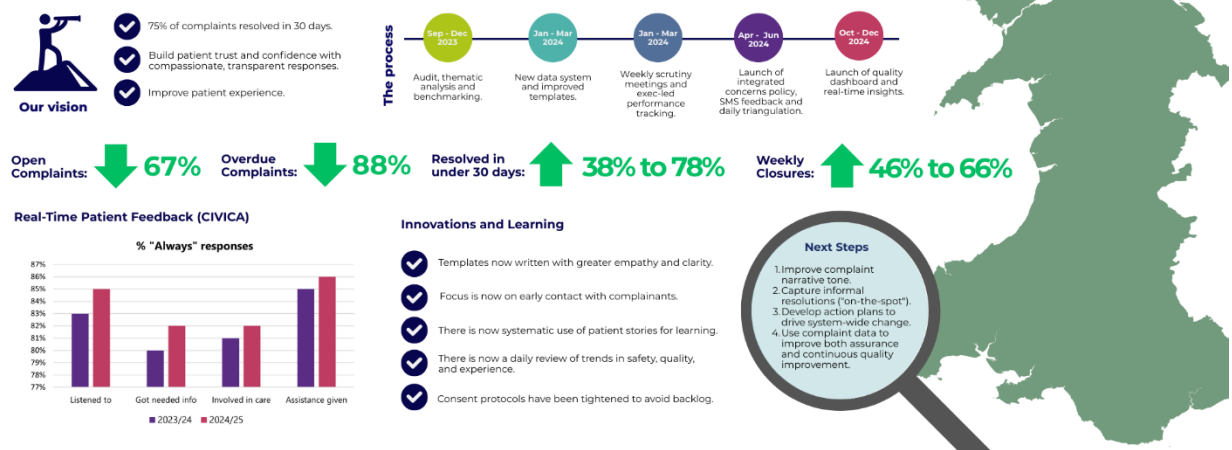
Yn ogystal, mae'r Bwrdd Iechyd wedi ymgysylltu ag **Ombwdsmon Gwasanaethau Cyhoeddus Cymru**, sy'n ymchwilio i gwynion gan gleifion a'r cyhoedd ynghylch methiannau mewn gwasanaethau. Mae'r gwersi sy'n cael eu dysgu o ymchwiliadau'r Ombwdsmon wedi gwella, gyda gwell llywodraethu a chydweithio. Yn ogystal â'r Grŵp Sicrwydd Rheoleiddio, mae Grŵp Diogelwch Cleifion y Bwrdd Iechyd a'r Grŵp Effeithiolrwydd Clinigol yn adolygu, yn monitro ac yn rhannu'r hyn a ddysgwyd gan yr Ombwdsmon.

Pan fydd yr Ombwdsmon yn ymchwilio i gŵyn ac yn meddwl bod rhywbeth wedi mynd o'i le, bydd yn paratoi adroddiad i grynhoi ei ganfyddiadau. Weithiau, os oes angen dysgu ehangach, neu os oedd yr hyn a aeth o'i le yn ddifrifol, neu er budd y cyhoedd, cyhoeddir Adroddiad Budd y Cyhoedd.

Yn ystod 2024-25, cyhoeddodd yr Ombwdsmon ddau adroddiad gyda chais penodol i'r Bwrdd lechyd rannu'r adroddiadau yn ei **Adroddiad Blynyddol Dyletswydd Gonestrwydd**. Gallwch ddarllen mwy am yr adroddiad hwn, a sut mae cael gafael arno, yn adran '**Ymrwymiad i Fod yn Agored**' yr adroddiad hwn. Mae hyn yn allweddol i sicrhau tryloywder, ac i'r Bwrdd lechyd roi sicrwydd i'r cyhoedd ei fod yn dysgu.

Mae Adroddiadau Budd y Cyhoedd Terfynol yr Ombwdsmon wedi tynnu sylw at feysydd y mae angen rhoi sylw iddynt ar frys, gan annog y Bwrdd lechyd i gymryd camau cywiro. Mae'r adroddiadau hyn ar gael ar **wefan** y Bwrdd lechyd. Mae'r Bwrdd lechyd wedi cryfhau ei broses delio â chwynion, gan sicrhau bod pryderon a godir gan gleifion yn cael sylw'n brydlon a bod y gwersi a ddysgwyd o ymchwiliadau'r Ombwdsmon yn sail i wella gwasanaethau. Mae hyn wedi arwain at y broses Pryderon Integredig.

**PUTTING PATIENTS FIRST: TRANSFORMING COMPLAINT HANDLING AND PATIENT EXPERIENCE WITHIN BCUHB**



**Ymrwymiad yn y Dyfodol**

Mae'r Bwrdd lechyd yn cydnabod bod mynd i'r afael â phroblemau etifeddol yn broses barhaus. Drwy ei Gynllun Tair Blynedd, mae'n parhau i ymrwymo i weithio gyda Chwner Gogledd Cymru a'i reoleiddwyr i sicrhau bod staff yn cael hyfforddiant ac ymwybyddiaeth briodol ac i wreiddio gwelliannau cynaliadwy, gan sicrhau nad yw heriau'r gorffennol yn rhwystro cynnydd yn y dyfodol.

## Cydbwysu Ffocws Tymor Byr a Thymor Hir

Mae Bwrdd Iechyd Prifysgol Betsi Cadwaladr wedi ymrwymo i ddarparu gofal drwy lens ansawdd, gan sicrhau gwelliannau i wasanaethau ar unwaith ar yr un pryd â sicrhau cynaliadwyedd hirdymor wrth ddarparu gofal iechyd. Mae'r sefydliad yn cydbwysu anghenion gweithredol brys â thrawsnewid strategol, gan sicrhau bod camau gweithredu tymor byr yn cyd-fynd ag amcanion tymor hir.

### *Ffocws Tymor Byr: Mynd i'r afael â Blaenoriaethau Uniongyrchol*

- **Lleihau Amseroedd Aros:** Mae'r Bwrdd Iechyd wedi blaenoriaethu lleihau amseroedd aros hir i gleifion, yn enwedig ar gyfer gofal dewisol, drwy ymyriadau wedi'u targedu fel y ganolfan gofal wedi'i gynllunio yn Ysbyty Llandudno.
- **Cryfhau Strwythurau Llywodraethu:** Yn dilyn cael ei roi o dan fesurau arbennig, mae'r Bwrdd Iechyd wedi rhoi strwythur llywodraethu a phwyllgorau newydd ar waith o fis Ebrill 2024 ymlaen, gan sicrhau goruchwyliaeth ac atebolrwydd cadarn.
- **Gwella Gofal Brys a Gofal Mewn Argyfwng:** Mae camau wedi cael eu cymryd ar unwaith i wella perfformiad adrannau achosion brys, gan sicrhau mynediad prydlon at ofal a lleihau'r pwysau ar wasanaethau aciwt.
- **Llesiant y Gweithlu:** Mae'r Bwrdd Iechyd wedi ehangu gwasanaethau iechyd galwedigaethol a chynlluniau llesiant staff i sicrhau bod gweithwyr yn cael cymorth seicolegol cyflym i reoli heriau yn y gweithle.

### *Ffocws Tymor Hir: Trawsnewid Cynaliadwy*

- **Cynllunio Gweithlu Strategol:** Mae'r Bwrdd Iechyd yn gweithredu strategaethau tymor hir recriwtio a chadw staff i sicrhau fod y gweithlu'n sefydlog ac yn fedrus er mwyn bodloni gofynion gofal iechyd yn y dyfodol.
- **Trawsnewid Digidol:** Mae strategaeth Ein Dyfodol Digidol yn gyrru datblygiad teleiechyd a systemau presgripsiynu electronig er mwyn moderneiddio darpariaeth gofal iechyd.
- **Cynaliadwyedd Ariannol:** Mae'r Bwrdd Iechyd yn rhoi trefniadau llywodraethu ariannol cryf ar waith i sicrhau nad yw mesurau arbed arian yn peryglu ansawdd gofal i gleifion.
- **Lleihau Anghydraddoldebau Iechyd:** Mae modelau gofal iechyd yn y gymuned, gan gynnwys Gogledd Cymru Iach, yn cael eu hehangu i fynd i'r afael â rhwystrau economaidd-gymdeithasol a gwella mynediad at ofal.
- **Sylfeini ar gyfer y dyfodol:** Fframwaith strategol y Bwrdd Iechyd i sbarduno trawsnewidiad cynaliadwy, hirdymor drwy ad-drefnu gwasanaethau, cryfhau cydweithio, a gwreiddio arweinyddiaeth dosturiol.

Drwy integreiddio gwelliannau gweithredol tymor byr â chynllunio strategol tymor hir, mae'r Bwrdd Iechyd yn sicrhau canlyniadau gwell i gleifion, cadernid sefydliadol, a bod gwasanaethau'n cael eu darparu mewn ffordd gynaliadwy.

## Ymrwymiad i fod yn Agored

Mae [Dyletswydd Gonestrwydd](#) y GIG, a gyflwynwyd fel gofyniad cyfreithiol i sefydliadau'r GIG yng Nghymru ym mis Ebrill 2023, yn rhan ganolog o **ymrwymiad Bwrdd Iechyd Prifysgol Betsi Cadwaladr i ddiogelwch cleifion ac i fod yn agored ac yn dryloyw**. Mae'r ddyletswydd hon yn sicrhau, pan fydd cleifion yn profi niwed annisgwyl neu anfwriadol, bod y Bwrdd Iechyd yn cymryd camau ar unwaith i gyfathrebu'n agored, i gynnig cymorth, ac i ddysgu o ddigwyddiadau i atal hyn rhag digwydd eto.

Ers cyflwyno'r Ddyletswydd Gonestrwydd, mae Bwrdd Iechyd Prifysgol Betsi Cadwaladr wedi'i wreiddio yn ei fframwaith llywodraethu, gan gryfhau ei broses Gweithio i Wella a arweiniodd at y **Broses Pryderon Integredig** newydd a gwella hyfforddiant staff i feithrin **diwylliant o onestrwydd ac atebolrwydd**. Mae'r Bwrdd Iechyd wedi gweithio i sicrhau bod gonestrwydd a bod yn agored wrth galon pob rhyngweithiad rhwng gweithwyr gofal iechyd proffesiynol a chleifion, gan atgyfnerthu ymddiriedaeth a hyder yn y gofal a ddarperir.

Wrth edrych i'r dyfodol, mae'r Bwrdd Iechyd wedi ymrwmo i wreiddio'r Ddyletswydd Gonestrwydd ymhellach mewn ymarfer bob dydd. Mae gwaith yn y dyfodol yn cynnwys datblygu **Fframwaith Gonestrwydd a Dysgu**, gan sicrhau bod gwersi a ddysgir o ddigwyddiadau'n cael eu hadolygu'n systematig, ac y gweithredir arnynt.

Mae'r Bwrdd Iechyd hefyd yn ehangu ei raglenni hyfforddi staff, gan sicrhau bod gan bob gweithiwr gofal iechyd proffesiynol y sgiliau a'r hyder i gynnal egwyddorion gonestrwydd wrth rhyngweithio â chleifion. Bydd y cynlluniau hyn yn atgyfnerthu ymddiriedaeth gyda'r cyhoedd ac yn sicrhau bod gwella ansawdd yn parhau i fod wrth galon y gwaith o ddarparu gwasanaethau.

Bydd Adroddiad Blynyddol Gweithio i Wella 2024-25 ac Adroddiad Dyletswydd Gonestrwydd 2024-25 yn cael eu cyhoeddi yn nes ymlaen eleni (tua mis Hydref 2025), a byddant ar gael ar wefan y Bwrdd Iechyd.

I gael rhagor o fanylion am y Ddyletswydd Gonestrwydd ym Mwrdd Iechyd Prifysgol Betsi Cadwaladr, gallwch fynd i'w tudalen swyddogol [yma](#).

## Gwrando ar Ddinasyddion, Cymunedau a Rhanddeiliaid: Datganiad gan Gyfarwyddwr Partneriaethau, Cyfathrebu ac Ymgysylltu y Bwrdd Iechyd

Mae Bwrdd Iechyd Prifysgol Betsi Cadwaladr yn cydnabod bod **ymgysylltu ystyrion** â'r cyhoedd, cleifion a rhanddeiliaid yn hanfodol er mwyn darparu gofal o ansawdd uchel sy'n canolbwyntio ar y claf. Fel rhan o'i Gynllun Tair Blynedd (2024-2027), mae'r Bwrdd Iechyd wedi cryfhau ei fecanweithiau ar gyfer **gwrando ar adborth** gan y cymunedau y mae'n eu gwasanaethu, **a gweithredu arno**.



Dros y flwyddyn ddiwethaf, mae'r Bwrdd Iechyd wedi cynnal rhaglen ymgysylltu eang a pharhaus i ddeall profiadau, pryderon a blaenoriaethau pobl gogledd Cymru. Casglwyd yr adborth hwn drwy ryngweithio o ddydd i ddydd â chleifion a gofalwyr, digwyddiadau cymunedol, gohebiaeth gan gynrychiolwyr etholedig, a gweithgareddau dan arweiniad **LLAIS**.

Mae'r dull hwn o wrando'n weithredol wedi **siapio ein cyfeiriad strategol** ac wedi llywio gwelliannau penodol i wasanaethau. Mae adborth wedi bod yn allweddol wrth ddatblygu a chyflawni ein **Cynllun Tymor Canolig Integredig** a'n Cynllun Cyflawni Blynyddol, gan ganolbwyntio'n gryf ar dryloywder a datrys problemau ar y cyd.

Roedd y themâu allweddol a godwyd gan ddinasyddion yn cynnwys oedi ac amseroedd aros, anawsterau wrth gael gfael ar wasanaethau – yn enwedig ar gyfer grwpiau nad ydynt yn cael eu gwasanaethu'n ddigonol – bylchau cyfathrebu, a galwadau am ofal mwy ataliol a hygyrch yn lleol. Mewn ymateb i hyn, rydym wedi:

- **Gwella amseroedd aros** drwy gynlluniau fel gwell llwybrau diagnostig a niwroddatblygiadol, gwasanaeth cymorth 'y 3A' i gleifion, a'r Ganolfan Orthopaedig newydd sydd ar fin cael ei sefydlu yn Llandudno.
- **Gwella mynediad** drwy ehangu allgymorth gwledig, cyflwyno dehongliad fideo BSL 24/7, mewnnoli gwasanaethau dermatoleg, a gwella gofal sylfaenol mewn mannau penodol.
- **Gwella cyfathrebu** gydag adborth SMS mewn amser real, moderneiddio teleffoni, gwella cyfathrebu ar wardiau, a chryfhau'r broses o ddelio â phryderon drwy bolisi integredig newydd.
- **Cefnogi gofalwyr a hyrwyddo cynhwysiant**, gan gynnwys allgymorth newydd i ofalwyr di-dâl ac ymdrechion i fynd i'r afael â rhwystrau digidol ac iaith.
- **Cydnabod rhagoriaeth** gyda straeon gan gleifion, dathlu llwyddiannau staff yn gyhoeddus, a chreu Siarter Plant.

Mae'r camau hyn yn adlewyrchu ein hymrwymiad i ddysgu o lais dinasyddion, mynd i'r afael â phryderon yn ystyrion, a meithrin gwelliant parhaus. Bydd y gwaith ymgysylltu hwn yn parhau i fod yn ganolog i'r ffordd rydym yn llunio blaenoriaethau ac yn darparu gofal o ansawdd uchel sy'n canolbwyntio ar yr unigolyn yn y dyfodol.

### *Adroddiad Profiad Dinasyddion*

Un cynllun allweddol yn yr ymdrech hon yw Adroddiad Profiad Dinasyddion, sy'n cael ei gyflwyno i'r Bwrdd Iechyd i sicrhau bod lleisiau cleifion yn cyfrannu'n uniongyrchol at y broses gwneud penderfyniadau. Mae'r adroddiad hwn yn cyfuno adborth o wahanol ffynonellau, gan gynnwys arolygon cleifion, cwynion, canmoliaeth a digwyddiadau ymgysylltu, gan roi trosolwg cynhwysfawr o farn y cyhoedd ynghylch gwasanaethau gofal iechyd.

Mae'r Bwrdd Iechyd wedi rhoi systemau adborth gan cleifion mewn amser real ar waith sy'n galluogi unigolion i rannu eu profiadau yn syth ar ôl derbyn gofal. Mae'r data hwn wedyn yn cael ei ddadansoddi i nodi tueddiadau a meysydd i'w gwella.

### *Partneriaethau ac Ymgysylltu â'r Gymuned*

Mae'r Bwrdd Iechyd hefyd wedi blaenoriaethu ymgysylltu â'r gymuned, gan weithio'n agos gyda sefydliadau lleol, grwpiau eiriolaeth a defnyddwyr gwasanaethau i siapio'r ffordd mae'n darparu gofal iechyd. Mae hyn yn cynnwys digwyddiadau ymgynghori cyhoeddus, lle gall dinasyddion leisio eu pryderon a chyfrannu at ymdrechion ailgynllunio gwasanaethau.

Mae'r Bwrdd Iechyd wedi cysoni ei strategaeth ymgysylltu â'r blaenoriaethau hyn, gan sicrhau bod lleisiau dinasyddion yn parhau i fod wrth wraidd y broses o drawsnewid gofal iechyd.

### *Ymrwymiad yn y Dyfodol*

Mae'r Bwrdd Iechyd yn parhau i ymrwymo i wreiddio ymgysylltiad dinasyddion yn ei strwythurau llywodraethu, gan sicrhau bod adborth gan y cyhoedd yn sbarduno gwelliant parhaus. Drwy feithrin deialog agored a thryloywder, nod y Bwrdd Iechyd yw meithrin ymddiriedaeth a hyder yn ei wasanaethau, gan sicrhau bod gofal iechyd yng ngogledd Cymru yn ymatebol, yn gynhwysol ac yn canolbwyntio ar y claf.

## Ymrwymiad i Ragoriaeth: Ein Gweledigaeth ar gyfer y Dyfodol

Wrth i ni symud i 2025 a thu hwnt, mae Bwrdd Iechyd Prifysgol Betsi Cadwaladr yn parhau i fod yn gadarn yn ei ymrwymiad i ddarparu gofal o ansawdd uchel sy'n canolbwyntio ar gleifion ar draws gogledd Cymru. Gan adeiladu ar y sylfeini a osodwyd, rydym yn canolbwyntio ar welliant parhaus, arloesi, a sicrhau bod pob unigolyn yn cael gofal iechyd diogel, effeithiol a thosturiol.

Mae ansawdd yn parhau i fod wrth wraidd popeth a wnawn. Yn 2025, byddwn yn gwreiddio ein **System Rheoli Ansawdd** ymhellach i wella llywodraethu, atebolrwydd a thryloywder wrth ddarparu gofal iechyd. Drwy gryfhau ein **penderfyniadau sy'n seiliedig ar ansawdd**, ein nod yw sicrhau bod pob gwelliant i'r gwasanaeth yn cael ei lywio gan ddata cadarn, adborth cleifion, a rhagoriaeth glinigol.

Fel rhan o'n Cynllun Gwasanaethau Clinigol, mae **nifer o arbenigeddau wedi cael eu nodi fel rhai sy'n wynebu her**, gan gynnwys wroleg, fasgwlaidd, offthalmoleg, dermatoleg, orthopedeg, orthodonteg, oncoleg, a phlastig. Mae'r gwasanaethau hyn yn cael sylw drwy ddull Cam 1 cydlynol, sy'n cael ei arwain gan arweinyddiaeth glinigol, gyda chefnogaeth cydweithwyr cenedlaethol, a'i oruchwylio gan ein Grŵp Newid Gwasanaeth a Chynllunio Strategol. Mae **proses aiddylunio holistaidd** ar waith, sy'n ceisio cael cydbwysedd rhwng anghenion gwasanaeth brys a chynaliadwyedd hirdymor. Mae hyn yn cynnwys asesu'r ddarpariaeth bresennol, y risgiau, anghenion iechyd y boblogaeth a disgwyliadau cenedlaethol, gan hefyd adolygu modelau'r gweithlu, capasiti, cyllid, a chyfleoedd digidol drwy **weithdai amlbroffesiwn**.

Mae'r cynlluniau'n seiliedig ar adolygiadau allanol gan Get It Right First Time (GIRFT), proses y Mesurau Arbennig, a Cholegau Brenhinol, gan ddefnyddio arferion gorau a ddefnyddir ar draws y DU. Dros y flwyddyn diwethaf, mae cynnydd sylweddol wedi cael ei wneud i strwythuro'r gwaith hwn, gan osod y sylfeini ar gyfer Cam 2 a datblygu **strategaeth 10 mlynedd y Bwrdd Iechyd** ar gyfer Gogledd Cymru.

Rydym yn cydnabod fod cyflawni rhagoriaeth yn broses barhaus. Dros y flwyddyn nesaf, byddwn yn parhau i feithrin **diwylliant o ddysgu a hunanwella**, gan sicrhau bod gan ein gweithlu'r sgiliau a'r wybodaeth angenrheidiol i ddarparu'r gofal gorau posibl. Drwy **ddatblygu arweinyddiaeth, ymgysylltu â staff, a chydweithio**, byddwn yn grymuso ein timau i sbarduno newid ystyrlon.

Bydd ein pum amcan strategol yn llywio ein hymdrechion yn ystod y flwyddyn sydd i ddod.

Ni fyddai ein gweledigaeth ar gyfer y dyfodol yn bosibl heb ymroddiad a chefnogaeth ein **staff, ein cleifion a'n partneriaid**. Rydym yn hynod ddiolchgar i'n timau gofal iechyd am eu hymrwymiad llwyr i ragoriaeth, i'n partneriaid am eu cydweithrediad amhrisiadwy, ac i'n cleifion am eu hymddiriedaeth a'u hymgysylltiad o ran llunio'r gwasanaethau rydym yn eu darparu. Gyda'ch gilydd, mae eich ymdrechion yn parhau i yrru'r sefydliad yn ei flaen, gan sicrhau bod gofal iechyd ar draws gogledd Cymru yn ddiogel, yn effeithiol ac yn ymateb i anghenion cymunedau gogledd Cymru.

Drwy flaenoriaethu'r amcanion hyn a gweithio mewn partneriaeth â rhanddeiliaid, bydd y Bwrdd Iechyd yn parhau i greu **dyfodol iachach i ogledd Cymru**, gan sicrhau bod pob claf yn cael gofal o'r safon uchaf.