

2024-27

Bwrdd Iechyd Prifysgol Betsi Cadwaladr

# CYNLLUN TAIR BLYNEDD

Trosolwg o'r prif feysydd gwaith y bydd y Bwrdd Iechyd yn eu blaenoriaethu.



GIG  
CYMRU  
NHS  
WALES

Bwrdd Iechyd Prifysgol  
Betsi Cadwaladr  
University Health Board



# Cynnwys

Rhagair.....	3	Gwella ansawdd, canlyniadau a phrofiad.....	15
Cyflwyniad.....	4	Gwella ansawdd ar gyfer dyfodol gwasanaethau ar draws Gogledd Cymru.....	19
Amcanion Strategol.....	5	Sefydlu amgylchedd effeithiol ar gyfer dysgu.....	21
Creu sefydliad effeithiol.....	6	Gwneud i newid ddigwydd.....	22
Datblygu strategaeth a newid hirdymor.....	8	Cymryd rhan.....	23
Hwb gofal wedi'i gynllunio newydd ar gyfer Ysbyty Llandudno.....	10		
Creu diwylliant, arweinyddiaeth ac ymgysylltu trugarog.....	12		

# Rhagair



**DYFED EDWARDS**  
Cadeirydd,  
BCUHB



**CAROL SHILLABEER**  
Prif Weithredwr,  
BCUHB

## Mae'n bleser gennym gyflwyno Cynllun Tair Blynedd Integredig Bwrdd Iechyd Prifysgol Betsi Cadwaladr ar gyfer y cyfnod o 2024 hyd at 2027.

Mae'r Cynllun Integredig hwn yn nodi pwynt pwysig ar gyfer y Bwrdd Iechyd. Hwn yw'r cynllun cyntaf a ddatblygwyd gan y Bwrdd Iechyd o dan arweinyddiaeth Cadeirydd a Phrif Swyddog Gweithredol newydd, ac mae hynny wedi'i ategu gan newid sylweddol i aelodaeth o'r Bwrdd. Mae'n nodi uchelgais glir i roi trawsnewid a gwella ar waith ac i ddarparu gwasanaethau o ansawdd uchel ac sy'n gynaliadwy ar gyfer pobl Gogledd Cymru. Mae'r cynllun hwn yn amlinellu llawer o'r camau gweithredu sydd eu hangen i wneud hyn ac yn benodol, mae'n amlygu bod llwyddiant parhaol yn ei gwneud yn ofynnol i ni fynd i'r afael â'r heriau presennol ynghyd â dealltwriaeth gadarn am anghenion y dyfodol.

Fel y cyfryw, rydym yn tynnu sylw at yr angen i sefydlu gweledigaeth strategol glir ar gyfer y Bwrdd Iechyd dros y cyfnod nesaf o ddeng mlynedd sy'n arwain at welliannau mewn iechyd a lles ac sy'n darparu gwasanaethau gofal iechyd rhagorol ar gyfer pobl Gogledd Cymru. Bydd hyn yn ein harwain o ran adeiladu ymhellach ar y gwasanaethau sy'n gweithio'n dda gan gefnogi gwasanaethau lle bo angen eu had-drefnu er mwyn delio â'r galw presennol a galw yn y dyfodol.

I wneud hyn, bydd angen i ni wrando'n ofalus ar bobl Gogledd Cymru a'n partneriaid, ac i weithio gyda nhw ac mae ein bwriad i wneud hynny wedi'i nodi'n glir yn y Cynllun hwn. Bydd hyn yn arwain at y datrysiadau gorau i Ogledd Cymru ac mae'n cydnabod bod y datrysiadau hynny'n cynnwys cydberthnasau dwfn ac ystyrlon sy'n adeiladu ar ymddiriedaeth a dealltwriaeth y bydd cydweithio fel 'system gyfan' yn cefnogi'r Bwrdd Iechyd a'n partneriaid, ac yn arwain at ganlyniadau gwell.

Y Bwrdd Iechyd yw'r cyflogwr mwyaf yng Ngogledd Cymru, ac mae ganddo gyllideb flynyddol o ryw £2 biliwn. Felly rydym am ddefnyddio'r adnodd cyhoeddus hwn i helpu Gogledd Cymru i ffynnu. Mae hyn yn cynnwys sut y gallwn greu cyfleoedd i'n gweithlu presennol a'n darpar weithlu gan weithio'n ofalus gyda phartneriaid wrth wneud hynny. Mae hefyd yn cynnwys cyfleoedd i wella sut rydym yn gwario ein cyllideb er mwyn cael y canlyniadau iechyd gorau i boblogaeth Gogledd Cymru ac i wella ein rôl fel 'sefydliad angori' yng Nghymru.

Yn olaf, hoffem ddiolch i'n cymunedau a'n partneriaid am eu cefnogaeth a'u parodrwydd i rannu cyngor a syniadau. Rydym yn edrych ymlaen at adeiladu ar hyn wrth i ni gryfhau'r cydberthnasau hyn ac ystyried ffyrdd o wella gwasanaethau gofal iechyd gyda'n gilydd yng Ngogledd Cymru nawr ac yn y dyfodol.

# Cyflwyniad

Mae Cynllun Tair Blynedd 2024-27 yn rhoi trosolwg o'r prif feysydd gwaith y mae'r Bwrdd Iechyd yn awyddus i'w blaenoriaethu er mwyn gwneud y cynnydd mwyaf posibl o ran gwella lechyd a Lles poblogaeth Gogledd Cymru.

SEFYDLOGI

SAFONI

CYNNAL

Mae'r cynllun yn cynnwys ystod o feysydd blaenoriaeth a ddetholwyd i gyfuno camau gweithredu a fydd yn arwain at welliant yn ystod y flwyddyn (2024-25) gan hefyd sicrhau bod golwg mwy hirdymor yn cael ei ystyried. Mae'r Bwrdd Iechyd o'r farn bod yr ymagwedd ddeuol hon o gynllunio ymlaen llaw ynghyd â pharhau i wella 'yn y fan a'r lle' yn hynod bwysig er mwyn sicrhau bod cynnydd a wnaed yn cael ei gymhwyso'n gyson a'i fod yn gynaliadwy.

Daeth y Bwrdd Iechyd yn destun trefniadau Mesurau Arbennig ar 27 Chwefror 2023. Ers hynny, mae cynnydd wedi cael ei wneud o fewn yr holl feysydd gofynnol; gan gydnabod bod cynnydd pellach yn hanfodol; mae cyflawni hyn yn ofyniad pwysig ac angenrheidiol o'r Cynllun hwn.

Ers Chwefror 2023, mae'r Bwrdd Iechyd wedi canolbwyntio ar 'sefydlogi'r sefydliad a gwasanaethau a ddarperir, gan wneud y newidiadau mwyaf arwyddocaol a dybryd sydd eu hangen ar ôl yr ymyriad er mwyn parhau i ddarparu gwasanaethau ar gyfer trigolion Gogledd Cymru.

Yn ystod 2024-2027, bydd y Bwrdd Iechyd yn adeiladu ar y sylfeini hyn i roi ymagwedd fwy 'safonedig' ar waith, gan wneud y newidiadau sydd eu hangen i sicrhau bod sefyllfa'r Bwrdd Iechyd a gwasanaethau a ddarperir yn 'gynaliadwy' ar gyfer y dyfodol

Mae'r prif gamau gweithredu yn y cynllun wedi'u coladu o dan y pum amcan blaenoriaeth y mae'r Bwrdd Iechyd yn ei ddefnyddio ar gyfer Mesurau Arbennig. Fel hyn mae'r Bwrdd Iechyd yn gwella aliniad cynllunio ac ymateb i fesurau arbennig er mwyn caniatáu ffocws ar y meysydd sydd fwyaf tebygol o arwain at y gwelliannau mwyaf.

Bydd y ddogfen hon yn tynnu sylw at rai o'r prif flaenoriaethau ar gyfer y Bwrdd Iechyd dros y flwyddyn sydd i ddod. Mae'r ystod lawn o gamau gweithredu arfaethedig yn y meysydd amcanion allweddol ar gael yn y cynllun manylach sydd ar wefan BIPBC [bipbc.gig.cymru/use-of-site/cynllun-cyhoeddi/dosbarth-tri-beth-ydy-ein-blaenoriaethau-a-sut-hwyl-ydyn-nin-ei-chael-arni/cynllun-tair-blynedd-2024-2027-may-2024](https://bipbc.gig.cymru/use-of-site/cynllun-cyhoeddi/dosbarth-tri-beth-ydy-ein-blaenoriaethau-a-sut-hwyl-ydyn-nin-ei-chael-arni/cynllun-tair-blynedd-2024-2027-may-2024).

# Amcanion Strategol

Yn ystod 2023-24, mae'r Bwrdd Iechyd wedi parhau i ddatblygu ei amcanion yn erbyn y fframwaith Mesurau Arbennig. Wrth i'r flwyddyn fynd yn ei blaen, mae hyn wedi canolbwyntio ar y pum prif faes lle'r oedd yr angen mwyaf am welliant. Gan gydnabod yr angen i flaenoriaethu gwelliannau yn y meysydd a arweiniodd at Fesurau Arbennig, mae craidd cynllun y Bwrdd Iechyd 2024-27 yn adeiladu ymhellach ar y pum maes amcan hynny:

## 1: Adeiladu sefydliad effeithiol

Mae maes amcan 1 yn cydnabod pwysigrwydd llywodraethu a gweithdrefnau effeithiol a gwneud penderfyniadau mewn sefydliadau gofal iechyd gweithredol. Bydd hyn yn sicrhau bod penderfyniadau'n cael eu gwneud mewn modd amserol, gan ddefnyddio gwybodaeth briodol, a bod y bobl gywir yn cael eu cynnwys i sicrhau bod y penderfyniadau cywir yn cael eu gwneud y tro cyntaf.



## 2: Datblygu strategaeth a newid hirdymor

Mae maes amcan 2 yn tynnu ar yr angen i'r Bwrdd Iechyd fod yn llwyr ymwybodol o anghenion poblogaeth Gogledd Cymru a bod gwasanaethau'n cael eu cyflunio mewn ffordd i gael y gorau o'r adnoddau sydd ar gael i ni. Yn y modd hwn gall y Bwrdd Iechyd ddarparu gwasanaethau sy'n ddibynadwy, yn fwy cost-effeithiol, ac sy'n gwneud y defnydd gorau o weithwyr gofal iechyd proffesiynol.



## 3: Creu diwylliant, arweinyddiaeth ac ymgysylltu tosturiol

Mae maes amcan 3 yn seiliedig ar y dystiolaeth gref sy'n dangos sut mae diwylliant, arweinyddiaeth ac ymgysylltu â phreswylwyr, staff, cymunedau a phartneriaid yn effeithio'n sylweddol ar ansawdd gwasanaethau a phrofiad y claf. Mae'r Bwrdd Iechyd wedi nodi cyfleoedd i wneud gwelliannau yn y meysydd hyn a fydd yn arwain at ganlyniadau gwell.



## 4: Gwella ansawdd, canlyniadau a phrofiadau

Mae maes amcan 4 yn deillio o faes thematig mawr lle mae angen gwelliannau i wella perfformiad clinigol ar draws nifer o feysydd allweddol. Mae'r Bwrdd Iechyd yn dymuno adeiladu ar y gwaith da a ddechreuwyd gan ddefnyddio'r dull llwybrau ar gyfer hyn.



## 5: Sefydlu amgylchedd dysgu effeithiol

Mae maes amcan 5 yn rhoi cyfle i ni ddysgu pan fydd pethau'n mynd o chwith, i addysgu, ac i ddefnyddio'r ffynonellau gwybodaeth niferus sydd ar gael i ni er mwyn cefnogi penderfyniadau a gwybodaeth.



# Creu sefydliad effeithiol



## Effeithiolrwydd y Bwrdd

Mae Bwrdd effeithiol ac effeithlon yn hanfodol er mwyn llywio'r sefydliad yn y ffordd orau bosibl trwy'r heriau o ran perfformiad a phenderfyniadau sydd wedi arwain at uwchgyfeirio'r sefydliad i fod yn destun Mesurau Arbennig.

## Rheoli Risg

Bydd proses rheoli risg effeithiol yn lleihau nifer y risgiau hwyr a drafft, sydd â chysylltiadau uniongyrchol â gwell gofal a phrofiad cleifion.

## Model Gweithredu

I'r sefydliad fod yn effeithiol, mae angen model gweithredu (strwythur) arno sy'n caniatáu i arwain a rheoli gwasanaethau a gwelliant ddigwydd ar lefel systemaidd, gan gynnwys ymagweddau tuag at ddarparu gwasanaethau sy'n cynnal ac yn galluogi cynaliadwyedd yn y tymor hwy. Bydd gwella effeithiolrwydd model gweithredu'r Bwrdd lechyd yn fodd o sicrhau gwell aliniad o ran darpariaeth weithredol a gofynion strategol.

## Fframwaith perfformiad ac atebolrwydd

Mae'r fframwaith yn ategu gwella perfformiad trwy ymagwedd bartneriaeth sy'n cynnwys didwylledd ac arloesi, a thrwy sicrhau ymrwymiad ar bob lefel yn y sefydliad i wella. Caiff cyflawni dangosyddion perfformiad cenedlaethol a lleol allweddol, disgwyliadau o ran mesurau arbennig a gweithgarwch a metrigau ariannol ei wella. Bydd cyflawni'n llwyddiannus yn arwain at ganlyniadau gwell i gleifion a staff y Bwrdd lechyd, a bydd yn sicrhau bod pawb sydd ynghlwm wrth y cyfan yn deall eu rolau, eu cyfrifoldebau a'u hatebolrwydd.

## Gwerth a chynaliadwyedd

Bydd gwella gwerth a chynaliadwyedd gwasanaethau'n golygu y bydd yr adnoddau cyfyngedig sydd ar gael i'r Bwrdd lechyd yn mynd ymhellach er mwyn caniatáu darparu mwy o ofal ar gyfer trigolion Gogledd Cymru.

## Gwelliannau deddfwriaethol

Bydd cydymffurfiaeth gadarn at ddeddfwriaeth HSE a'r Ddeddf Argyfyngau Sifil yn lleihau'r risg o niwed y gellid ei osgoi a gwella effeithiolrwydd a hyder y sefydliad yn gyffredinol.

## Cynllunio'r gweithlu

Bydd datblygu sgiliau pellach o ran cynllunio'r gweithlu yn lleihau nifer y bylchau sylweddol yng ngweithlu'r Bwrdd lechyd trwy ganiatáu ymagwedd wedi'i blaenoriaethu ar gyfer swyddi gwag ar hyn o bryd, datblygu modelau gofal ar gyfer y dyfodol, a lleihau'r ddibyniaeth ar staff asiantaethau drud sydd yn aml ar gael yn anghyson. Bydd y newidiadau hyn yn gwella profiad cleifion yn ystod y flwyddyn, a bydd yn sicrhau bod y newidiadau y mae'r Bwrdd lechyd yn eu gwneud yn fwy tebygol o lwyddo ac i arwain at y canlyniadau gorau.





### System Rheoli Ansawdd

Mae'r Bwrdd Iechyd yn gwneud cynnydd, gan weithio gyda staff i ystyried y ffordd orau o roi System Rheoli Ansawdd gadarn ar waith i gynnal a sicrhau penderfyniadau sy'n canolbwyntio ar ansawdd. Bydd yr ymagwedd hon tuag at arwain yn arwain at well dibynadwyedd, gwelliannau mewn cynaliadwy, profiad gwell a gwelliant o ran canlyniadau clinigol.

### Y Gymraeg

Sicrhau bod anghenion iaith Gymraeg cleifion, cyhoedd a staff yn cael eu diwallu a bod modd i weithlu'r Bwrdd Iechyd ddatblygu eu sgiliau iaith yn y gweithle.

### Datgarboneiddio

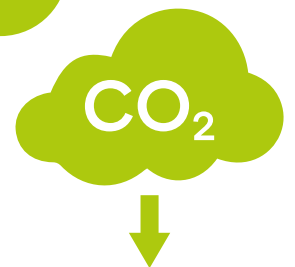
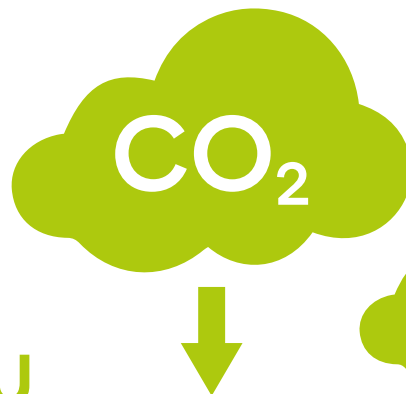
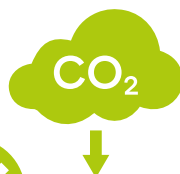
Gwelliannau cyson o ran allyriadau carbon y Bwrdd Iechyd gan ganolbwyntio ar adeiladau ac ynni, caffael, trafniadaeth, teithio, gofal iechyd a dulliau corfforaethol o ran rheoli carbon.

### Datgarboneiddio

FEL RHAN O

## YMRWYMIAD I LEIHOU EI ÔL TROED CARBON

BYDD Y BWRDD IECHYD YN ANELU AT DDEFNYDDIO CYFLENWAD YNNI SY'N GWBL ADNEWYDDADWY, YN OGYSTAL Â NEWID YR HOLL OLEUADAU PRESENNOL AM OLEUADAU LED ERBYN 2025.



# Datblygu strategaeth a newid hirdymor



## Strategaeth 10 mlynedd

Bydd strategaeth wedi'i hadnewyddu ar gyfer y Bwrdd Iechyd yn darparu map trywydd ar gyfer blaenoriaethu gwelliannau a chyfluniadau gwasanaeth clinigol sy'n diwallu anghenion poblogaeth Gogledd Cymru yn y ffordd orau bosibl. Yn ei dro, mae hyn yn lleihau'r risg y bydd gwasanaethau eiddil yn darparu gwasanaethau eilradd. Bydd mabwysiadu ymagwedd strwythuredig tuag at gynllunio'n caniatáu i'r Bwrdd Iechyd ddatblygu gwasanaethau mewn ffordd effeithlon, gan gael y canlyniadau gorau o'r adnoddau sydd ar gael.

## Cynllun gwasanaethau clinigol

Mae Cynllunio Gwasanaethau Clinigol yn angenrheidiol er mwyn sicrhau bod y Bwrdd Iechyd yn blaenoriaethu'r gwasanaethau clinigol cywir, yn y ffordd gywir, yn y manau cywir i ddiwallu anghenion y boblogaeth yn y ffordd orau bosibl. Bydd y Bwrdd Iechyd yn well o ran gallu gwneud penderfyniadau'n ymwneud â darpariaeth Gwasanaeth Clinigol sy'n cael eu profi'n well am gynaliadwyedd, gan arwain at lai o achosion o orfod datrys anawsterau darparu gwasanaethau ar frys ac yn arwain at well profiad i gleifion.

## Comisiynu

Bydd adolygu a diwygio ein trefniadau comisiynu yn ein galluogi i ailbennu contractau ar gyfer meysydd gweithgarwch a fyddai'n arwain at roi mwy o ffocws ar werth ac ansawdd.

## Prosiectau cyfalaf

Bydd cyflwyno prosiectau cyfalaf i'w cwmpasu, o fewn yr adnoddau sydd ar gael, a heb oedi gormodol yn caniatáu i'r Bwrdd Iechyd ddefnyddio meysydd clinigol newydd er budd gofal cleifion. Mae'r rhain yn cynnwys cynlluniau ar gyfer hwb orthopedig newydd yn Ysbyty Llandudno. Mae gwell ystad yn angenrheidiol er mwyn caniatáu datblygu a thrawsnewid gwasanaethau.

## Digidol, data a thechnoleg

Bydd gwella ein defnydd o ddigidol, data a thechnoleg yn ein helpu i ddarparu gofal gwell a diogelach. Byddwn yn fwy effeithlon ac effeithiol. Byddwn yn defnyddio data a deallusrwydd i wneud penderfyniadau gwell ac felly'n defnyddio arian cyhoeddus yn ddoeth. Byddwn yn mabwysiadu ymagwedd dan arweiniad defnyddwyr tuag at gynllunio gwasanaethau gyda chlinigwyr ac arweinwyr eraill er mwyn sicrhau bod newidiadau i wasanaethau a busnes yn digwydd a bod buddion yn cael eu gwireddu.

## Blaenoriaeth

Mae gan y Bwrdd Iechyd fframwaith Blaenoriaethu amlinellol ar gyfer profi datblygiadau newydd. Mae hwn yn gam hanfodol o ran gwella ansawdd gofal, mynediad at ofal, a darpariaeth gyfartal. Wrth roi adnoddau cyhoeddus, mae'n rhaid i'r Bwrdd Iechyd sicrhau bod ymyriadau'n cael eu cynnal sy'n cynnig y gwerth uchaf i'r cyhoedd yng Ngogledd Cymru.

**MWY O  
FFOCWS  
AR WERTH  
AC ANSAWDD**



**BYDD GWELLA EIN  
DEFNYDD O DDIGIDOL, DATA  
A THECHNOLEG**

## Sicrhau newid mawr yn effeithiol

Bydd cymhwyso sgiliau rheoli rhaglenni a phortffolios cadarn i'n rhaglenni newid mawr yn gwella cyflawni'n llwyddiannus yn ôl cwmpas, ac osgoi oedi diangen. Bydd hyn yn arwain at weld gwelliannau'n gyflymach.

## Atgyfnerthu cynllunio

Bydd gwelliannau o ran cynllunio perfformiad yn y Bwrdd lechyd yn arwain at benderfynu cryfach a mwy prydlon gan gynnal ffocws cynyddol angenrheidiol ar strategaeth a chynllunio gwasanaethau cynaliadwy. Yn ei dro, bydd hyn yn cyfrannu at ddarparu gwasanaethau ansawdd uchel sy'n gadarn.

## Amgylchedd llywodraethu ariannol

Bydd y Bwrdd lechyd yn sicrhau bod amgylchedd rheoli ariannol cadarn yn cael ei gyflwyno sy'n cydymffurfio ag arfer gorau o ran darparu dulliau arolygu, ein mecanweithiau rheoli ar lefel leol a rhanbarthol wedi'u halinio â'r safonau cenedlaethol gofynnol, gan sicrhau cyfradd bositif yn dilyn adolygiad gan Archwilio Mewnol yn cynnwys arolygu trwy Bwyllgor Archwilio'r Bwrdd lechyd. Bydd rhoi hynny ar waith yn sicrhau bod penderfyniadau a wneir yn cydymffurfio â chyfarwyddyd y Bwrdd lechyd ac yn alinio â'r cyfarwyddyd hwnnw a'u bod yn cynnig gwerth am arian ar gyfer poblogaeth Gogledd Cymru.

## Canfod gwasanaethau sydd wedi'u herio'n gynnar a'u cynnal

Trwy ganfod gwasanaethau sy'n profi her ac eiddilwch yn gynt, mae'r Bwrdd lechyd yn disgwyl y bydd y gweithgarwch sydd ei angen i ddatrys yr heriau hynny'n symlach ac yn arwain at gael effaith negyddol ar lai o lwybrau cleifion.



# CYNNIG GWERTH AM ARIAN

AR GYFER Y BOBLOGAETH O OGLEDDE CYMRU





## Hwb gofal wedi'i gynllunio newydd ar gyfer Ysbyty Llandudno

Mae gwaith wedi dechrau i ddatblygu hwb llawfeddygol newydd yn Ysbyty Llandudno a fydd yn trawsnewid gwasanaethau orthopedig dewisol yn y Bwrdd Iechyd a bydd yn darparu buddion i gleifion, staff a'r gymuned ehangach yng Ngogledd Cymru, trwy gynnig 1,900 o weithredoedd wedi'u cynllunio bob blwyddyn.

Gan arbenigo mewn gofal cyfaint mawr, cymhlethdod isel, bydd yr hwb pwrpasol yn cynyddu gweithgarwch llawfeddygol blynyddol trwy ddarparu gwasanaethau orthopedig heb fod mewn ysbytai. Bydd yn lleihau'r effeithiau y gall gofal heb ei drefnu eu cael ar driniaeth ddewisol ac yn lleihau'r tebygolrwydd o ohirio llawdriniaethau.

Bydd y £29.4m o gyllid gan Lywodraeth Cymru yn adnewyddu ward wag yn Ysbyty Llandudno i greu 19 o welyau ychwanegol, dwy theatr newydd ac uned gofal adfer / ôl-anesthetig ag wyth wely.

Disgwylir y bydd yr hwb yn gweithredu ar gapasiti llawn ddechrau 2025. Bydd gwasanaethau Orthopedig Dewisol yn parhau yn Ysbyty Abergele hyd nes i'r hwb newydd gael ei adeiladu.

Unwaith y bydd yr hwb yn weithredol, gellid cynnig llawdriniaeth i gleifion lle bo angen gweithred orthopedig lle bo angen arhosiad byr yn yr ysbyty yn Llandudno. Bydd cleifion yn dal yn gallu dewis cael eu llawdriniaeth yn eu hysbytai cyffredinol agosaf os byddant yn dewis gwneud hynny.

# £29.4M

O GYLLID GAN  
LYWODRAETH CYMRU





## Gwella cyfleusterau i staff a chleifion

Yn ogystal â datblygu hwb gofal wedi'i gynllunio yn Llandudno, bydd y Bwrdd Iechyd yn parhau i ddatblygu cynlluniau i adeiladu cyfleuster Iechyd Meddwl newydd ar gyfer Oedolion ac Unigolion Hŷn ar safle Ysbyty Glan Clwyd a chynigion newydd i ailddatblygu Ysbyty Brenhinol Alexandra yn Y Rhyl.

## Strategaeth

Mae'r Bwrdd Iechyd yn glir trwy ddatblygu strategaeth glir, wedi'i gwreiddio mewn mynd i'r afael ag amcanion wedi'u seilio ar anghenion y boblogaeth, y gallir cyflawni newid hirdymor er mwyn darparu gwasanaethau o ansawdd uchel ac sy'n gynaliadwy ar gyfer pobl Gogledd Cymru.

## Cofnod Gofal Iechyd Electronig

Bydd ein Gwasanaeth Iechyd Meddwl ac Anableddau Dysgu yn cyflwyno cynnig i Lywodraeth Cymru ar gyfer cofnod cleifion electronig newydd eleni.





## Creu diwylliant, arweinyddiaeth ac ymgysylltu trugarog



### Arweinyddiaeth drugarog a datblygu sefydliadol

Bydd gwelliannau mewn arweinyddiaeth drugarog a datblygu sefydliadol yn caniatáu gwella cyflymach ar draws y sefydliad, a mwy o foddhad gan staff, gan arwain at welliannau i brofiad a chanlyniadau cleifion.

Rhan allweddol o'r gwaith hwn fydd cymeradwyo a rhoi Fframwaith Datblygu Arweinyddiaeth y sefydliad ar waith. Bydd ffocws cryf ar arweinyddiaeth drugarog, sy'n cynnwys ffocws ar berthnasau trwy wrando'n ofalus ar y canlynol: dealltwriaeth, dangos empathi tuag at bobl eraill a'u cefnogi, gan eu galluogi i deimlo eu gwerth, eu bod yn cael eu parchu a'u bod yn bwysig i eraill fel y gallant gyrraedd eu potensial a gwneud eu gwaith yn y modd gorau posibl. Ymagwedd ar sail tystiolaeth yw hon sy'n arwain at dimau cryf a gwydn.

Yn bwysig, nid yw arweinyddiaeth drugarog yn nod ynddo ei hun; mae corff cadarn o dystiolaeth yn dangos bod diwylliant arweinyddiaeth drugarog yn creu canlyniadau gwell gan staff ar draws y sefydliad.

Bydd ymgorffori'r diwylliant cywir ar draws y Bwrdd Iechyd yn hollbwysig i'w lwyddiant o ran cyflawni'r uchelgeisiau a amlinellir yn y cynllun tair blynedd. Bydd hyn yn golygu ymgysylltu â'r holl staff ar

draws Gogledd Cymru i sicrhau eu bod yn gallu cyfrannu at ei lwyddiant. Bydd gwaith i atgyfnerthu ymgysylltu ar draws yr holl grwpiau staff yn parhau ochr yn ochr ag ystod o weithgareddau datblygu sefydliadol er mwyn arwain at ddiwylliant cadarn a chynhwysol. Bydd hyn yn arwain at brofiad gwell i'n staff a'n cleifion.

MAE CANNOEDD O ARWEINWYR O BOB RHAN O'R BWRDD IECHYD EISOES WEDI CYMRYD RHAN MEWN DIGWYDDIADAU I DDATBLYGU A CHEFNOGI

**ARWEINYDDIAETH  
DRUGAROG SY'N  
GADARN AC YN  
DRUGAROG**

FEL RHAN O RAGLEN  
DATBLYGU SEFYDLIADOL  
EHANGACH.





### Ymgysylltu â dinasyddion

Mae ymgysylltu ystyrllon, perthnasoedd cryf, partneriaethau a chyfathrebu wrth wraidd adeiladu ymddiriedaeth a hyder yn ansawdd gofal a gwasanaethau'r Bwrdd Iechyd. Maent yn gynhenid i daith gwella a datblygu gofal y Bwrdd Iechyd i fodloni anghenion y boblogaeth.

Bydd casglu, dadansoddi a thriogli'r adborth gwerthfawr gan ddinasyddion a gweithio gyda nhw i sicrhau gwelliannau yn dangos eu bod yn hanfodol i ddatblygu gofal a gwasanaethau a'u gwella. Bydd y ffordd hon o weithio yn gwneud gwranddo ac ymgysylltu yn greiddiol i ddull strategol y Bwrdd Iechyd.

Mae ffyrdd newydd a mwy targedig o ymgysylltu â chymunedau ar draws Gogledd Cymru yn cael eu datblygu i ganiatáu mwy o ymgysylltu parhaus rhwng y Bwrdd a'r boblogaeth. Bydd hyn yn rhoi cyfle gwell i bobl ryngweithio â'r Bwrdd Iechyd ar faterion y mae ganddynt ddiddordeb ynddynt a llywio penderfyniadau ynghylch cynlluniau ar gyfer y dyfodol. Bydd hefyd yn rhoi llais mwy grymus i bobl.

Bydd yr holl adborth hwn a gasglwyd drwy ryngweithio o ddydd i ddydd â chleifion, eu gofalwyr a'u teuluoedd, sgysrsiau â'r cyhoedd a phartneriaid yn eu cymunedau ac mewn digwyddiadau, gohebiaeth gan Aelodau o'r Senedd ac Aelodau Seneddol a gweithgareddau eraill yn cael eu rhannu â'r Bwrdd yn rheolaidd mewn Adroddiadau Profiad Dinasyddion newydd.

BYDD Y BWRDD IECHYD YN  
ADEILADU RHAGLEN

**YMGYSYLLTU EANG EI  
CHYNNWYS GYDA**

**CHYMUNEDAU** AR DRAWS GOGLEDD  
CYMRU, GAN DDARPARU CYFLEOEDD I OFYN  
CWESTIYNAU A DARGANFOD MWY AM Y  
CYNLLUNIAU AR GYFER Y DYFODOL.





### Bod yn bartner da

Mae gweithio mewn partneriaeth yn faes y mae'r Bwrdd Iechyd yn dymuno ei wella, gan nodi nas rhoddwyd blaenoriaeth i weithio mewn gwir bartneriaeth bob tro yn y gorffennol. Mae'r Bwrdd Iechyd am ddatblygu ein perthnasoedd newydd a'n rhai presennol a'u cynnal fel bod partneriaid yn cymryd rhan ac yn cynnig datrysiadau i'r materion cymhleth ac anodd a rennir. Mae'r Bwrdd Iechyd yn cydnabod pwysigrwydd gwneud penderfyniadau ystwyth.

Dim ond drwy ddull system gyfan y gellir mynd i'r afael â'r heriau cymhleth o ran anghenion iechyd a gofal y boblogaeth sy'n cael eu gweld nid yn unig yng Ngogledd Cymru, ond ar draws y DU gyfan. Mae hyn yn gofyn am berthnasoedd gwaith effeithiol ag Awdurdodau Lleol, sefydliadau Trydydd Sector ac Elusennol, Cymdeithasau Tai, Prifysgolion a phartneriaid Addysg Uwch ac Addysg Bellach, Byrddau Iechyd cyfagos a'r GIG yn Lloegr. At hynny, mae'r holl dystiolaeth yn awgrymu bod y datrysiadau i'r heriau hyn yn well o lawer o'u deall ar draws ein partneriaethau system.

Bydd y Bwrdd Iechyd yn ceisio cyflawni mwy o integreiddio gwasanaethau, dulliau a rennir o wella lles y boblogaeth a ffyrdd arloesol a thrawsnewidiol o weithio sy'n mynd i'r afael â ffactorau cymdeithasol, economaidd ac amgylcheddol llawer ehangach. Bydd gweithio yn y modd hwn yn galluogi dull o rannu gwerthoedd, gyda chymunedau wrth wraidd y broses o wneud penderfyniadau.

BYDD Y BWRDD IECHYD YN PARHAU I YMGYSYLLTU  
Â PHARTNERIAID AR DRAWS RHANBARTH  
GOGLEDD CYMRU I OROESI'R HERIAU HYN A  
**GWELLA IECHYD A LLES  
EIN POBLOGAETH.**



# Gwella ansawdd, canlyniadau a phrofiad



## Profiad cleifion a dinasyddion

Os caiff ei gasglu'n gadarn ac yn gyson, mae adborth Profiad Cleifion yn gyfle i nodi meysydd ymarfer da (ac y gellir eu hefelychu ar draws y Bwrdd Iechyd) yn ogystal â meysydd y mae angen eu gwella, yn agos at amser real. Mae hyn yn golygu y gall y Bwrdd Iechyd ddysgu o dueddiadau cyn iddynt arwain at niwed sylweddol, ond mae hefyd yn golygu y gall llais y claf ddylanwadu'n fwy ar ddatblygiad ein gwasanaethau. I grynhoi, byddai profiad a boddhad cleifion sy'n defnyddio ein gwasanaethau yn gwella.

## Atal

Mae atal a gostwng nifer yr achosion o afiechydon y gellir eu hosgoi yn feysydd blaenoriaeth allweddol a bydd y Bwrdd Iechyd yn parhau i ymgysylltu â phartneriaid ar draws rhanbarth Gogledd Cymru i oroesi'r heriau hyn a gwella iechyd a lles ein poblogaeth.

## Gofal sylfaenol ac ymyrraeth gynnar

Mae'r mwyafrif helaeth o gysylltiadau cleifion yn y GIG yn digwydd ym maes Gofal Sylfaenol. Mae'r Bwrdd Iechyd yn cydnabod pwysigrwydd gwasanaethau gofal sylfaenol sefydlog, gwydn i sicrhau bod trigolion Gogledd Cymru yn cael gofal ar yr amser cywir ac yn y lle cywir, ac yn cael triniaeth feddygol pan fo angen yn unig.



## Gofal cymunedol a chlystyrau

Mae clwstwr yn grŵp o feddygon teulu sy'n gweithio gyda gweithwyr proffesiynol iechyd a gofal eraill i gynllunio gwasanaethau lleol a'u darparu. Mae blaenoriaethau clwstwr yn cynnwys ystod o ymyriadau a nodir i wella canlyniadau iechyd cyhoeddus. Disgwylir i gefnogi darparwyr gofal sylfaenol i gyd-weithio o fewn eu clystyrau wella cynaliadwyedd a gwytnwch gofal sylfaenol.

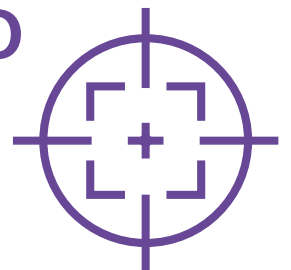
## Gwasanaethau Fferyllol

Gwell canlyniadau i gleifion trwy ddarparu meddygaeth arloesol ac arbenigol yn gyflymach, gan gadw at dystiolaeth glinigol wrth wneud hynny, a sicrhau bod pob meddyginiaeth a roddir yn ychwanegu gwerth i'r claf sy'n ei derbyn.

**Mae'r Bwrdd Iechyd yn cydnabod yr angen i wneud gwelliannau brys mewn perfformiad**

**GWEITHREDOL, OND MAE HEFYD ANGEN FFOCWS PARHAUS**

**OCHR YN OCHR AG AILGYNLLUNIO  
GWASANAETHAU I ROI MWY  
O BWYSLAIS AR ATAL A GOFAL  
SYLFAENOL.**





## Gofal wedi'i Gynllunio

Mae'r Bwrdd Iechyd yn cydnabod bod angen gwella perfformiad gofal wedi'i gynllunio. Er bod cynnydd wedi'i wneud ar y rhai sydd â'r amseroedd aros hiraf, mae gormod o gleifion yn parhau i aros am gyfnodau hir am ymyriadau gofal wedi'i gynllunio. Mae angen i'r Bwrdd Iechyd hefyd newid y dull gweithredu mewn rhai meysydd o ofal wedi'i gynllunio er mwyn bod yn fwy parod ar gyfer y galw presennol a'r galw yn y dyfodol.

Mae'r cynllun yn nodi ystod o weithgareddau a fydd yn arwain at gwtogi rhestrau aros cyffredinol a hyd arosiadau, gan ganolbwyntio'n benodol ar y cleifion sy'n aros hiraf. Bydd y gweithgareddau hyn yn arwain at well profiad i gleifion a llai o deithio diangen. Drwy'r rhain, bydd adnoddau'r Bwrdd Iechyd yn cael eu defnyddio'n well, gan sicrhau bod mwy o ofal yn cael ei ddarparu.

Bydd rhywfaint o'r gwaith hwn yn gofyn am ad-drefnu gwasanaethau i wella'r ffordd y darperir gofal yn effeithiol ac yn amserol. Bydd y Bwrdd Iechyd yn gwneud gwaith i nodi'r potensial ar gyfer gwahanol ffurfweddiadau gwasanaeth a'r effaith y byddent yn ei chael ar bobl sy'n byw gyda chyflyrau hirdymor amrywiol, gan geisio darparu gofal mwy cydlynol gan arwain at lai o ymweliadau ag ysbytai.

Yn wahanol i sefydliadau eraill, nid oes gan y Bwrdd Iechyd safleoedd 'llawdriniaethau oer' penodedig ar hyn o bryd. Mae'r rhain yn safleoedd lle gellir diogelu gweithgaredd llawfeddygol rhag effaith pwysau gofal argyfwng a brys. Byddwn yn mynd i'r afael â hyn yn rhannol pan fydd y theatrau a'r wardiau ychwanegol yn Llandudno ar gael. Bydd y Bwrdd Iechyd yn parhau i archwilio potensial capasiti llawfeddygol a diagnosteg safle oer.

Ochr yn ochr â hyn, bydd gwelliannau'n cael eu gwneud i'r ffordd y caiff apwyntiadau a thriniaethau eu trefnu i wneud hyn yn fwy effeithlon ac yn fwy cyfleus a hygyrch i gleifion.

## Mae angen i'r Bwrdd Iechyd newid y dull gweithredu

MEWN RHAI MEYSYDD

# GOFAL WEDI'I GYNLLUNIO ER MWYN BOD YN FWY PAROD

AR GYFER Y GALW PRESENNOL A'R GALW YN Y DYFODOL.

## Gofal Brys a Gofal mewn Argyfwng

Mae'n bwysig ei gwneud yn haws i bobl gael mynediad at ofal brys a gofal mewn argyfwng yn y lle iawn pan fydd ei angen arnynt. Bydd gwella argaeledd a'r defnydd o wasanaethau priodol amgen i'r rhai sydd angen gofal mewn argyfwng, ond nad yw'n bygwth bywyd, yn arwain at brofiadau a chanlyniadau gwell i'r rhai sy'n defnyddio'r gwasanaethau hynny. Drwy leihau'r pwysau ar Adrannau Achosion Brys bydd hefyd yn arwain at wella profiadau a chanlyniadau'r rhai sydd angen y lefel uchaf o ofal a chymorth.

Mae llawer o bobl yn dal i fynd i Adrannau Achosion Brys pan allent fod wedi cael eu trin mewn lleoliadau gofal iechyd eraill, megis uned mân anafiadau, gan wasanaethau gofal sylfaenol y tu allan i oriau (gan gynnwys GIG 111 Cymru) neu mewn llawer o achosion gan wasanaethau gofal wedi'i gynllunio mewn lleoliadau llai brys. Mae cyfeirio, ochr yn ochr â sicrhau mynediad amserol digonol at wasanaethau gofal wedi'i gynllunio, yn parhau i fod yn bwysig o ran lleihau'r galw y gellir ei osgoi ar wasanaethau brys a gofal mewn argyfwng.

Mae cynlluniau i wella Gwasanaethau Gofal Brys ar yr Un Diwrnod ac ehangu'r defnydd o wasanaethau fferylliaeth

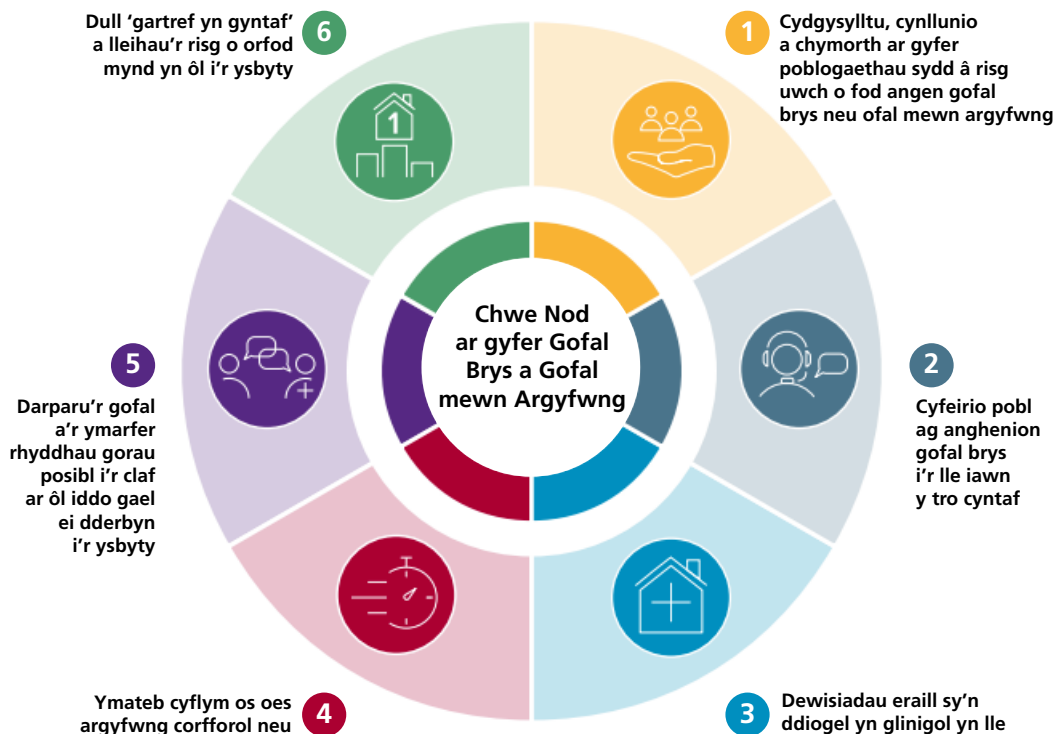
gymunedol fel dewis amgen i ofal brys, gwasanaethau meddygon teulu ac ysbytai ymhlith y camau sy'n cael eu cymryd i helpu i gael y gofal a'r cymorth sydd eu hangen arnynt heb oedi y gellir ei osgoi.

## Gofal Canser

Yn ystod 2023-24 datblygodd y Bwrdd Iechyd fap trywydd gofal canser ar gyfer y pum mlynedd nesaf. Mae'r cynllun yn nodi ystod o gamau gweithredu i ddatblygu gwasanaeth mwy gwydn i bobl Gogledd Cymru, gan alluogi'r Bwrdd Iechyd i gynnal amseroedd aros rhwng cyfeirio a diagnosis. Bydd y gweithgareddau hefyd yn arwain at ddarparu mwy o ofal yng Ngogledd Cymru, gan arwain at gwtogi amser teithio i unigolion â chanser.

Bydd y gwaith hwn yn adeiladu ar amseroedd aros cymharol dda yn hanesyddol rhwng cyfeirio a chael diagnosis canser a gwella canlyniadau drwy fynd i'r afael â'r meysydd hynny o ofal canser sy'n parhau'n heriol ar draws gofal sylfaenol ac eilaidd ac mewn diagnosteg canser.

Mae recriwtio a chadw staff arbenigol wedi peri anawsterau yn y blynyddoedd diwethaf, ond bu gwelliannau diweddar ac mae'n flaenoriaeth allweddol i ymgorffori hyn yn awr.





## Diagnosteg

Mae heriau perfformiad a chynaliadwyedd mewn nifer o feysydd diagnostig sy'n effeithio'n andwyol ar amseroedd aros a phrofiad cleifion. Mae'r rhain yn gofyn am ddull cymysg o fynd i'r afael â'r galw presennol ochr yn ochr â datrys materion cynaliadwyedd ar gyfer y tymor hwy. Bydd mynd i'r afael â'r blaenoriaethau yn y cynllun yn caniatáu i ni gydbwysu'r galw a'r capasiti ym maes diagnosteg yn well, a fydd yn ei dro yn arwain at gwtogi arosiadau gofal wedi'u cynllunio, a darparu diagnosis cyflymach.

## Iechyd meddwl oedolion, anabledd dysgu, CAMHS a niwroddatblygiad

Bydd rhoi'r camau gweithredu a nodir yn y cynllun ar waith yn arwain at ddarparu gwasanaethau iechyd meddwl mwy cyson yng Ngogledd Cymru, a fydd yn cyd-fynd yn well ag arfer gorau a chanllawiau cenedlaethol. Bydd hyn yn gwella mynediad at wasanaethau a phrofiad y defnyddiwr.

## Gwasanaethau sy'n cael eu herio ar hyn o bryd

Bydd mynd i'r afael â'r heriau y mae'r gwasanaethau hyn yn eu hwynebu yn arwain at wasanaethau mwy cyson a dibynadwy, a fydd yn gallu bodloni anghenion poblogaeth Gogledd Cymru yn well.

## Gwasanaethau Menywod

Mae'r Bwrdd Iechyd yn aros am 'Gynllun Iechyd Menywod Cymru' Cenedlaethol ac yn parhau i fod yn ymrwymedig i drawsnewid gwasanaethau o ansawdd i fenywod a'u gwella. Byddwn yn parhau i ymgysylltu â Llesiau Gynaecoleg, Mamolaeth a Newyddenedigol a Chydweithwyr Iechyd Cyhoeddus Lleol i ddeall anghenion ein poblogaeth, i lywio a chydgyhyrchu cynlluniau datblygu gwasanaeth.

## Plant

Nod y cynllun yw sicrhau bod gwasanaethau plant ar gael yn fwy cyson ac yn nes at y cartref, bod mwy o ddiogelwch plant yn deillio o wneud penderfyniadau o ansawdd uchel mewn achosion diogelu plant a chanlyniadau tymor hwy gwell trwy ganolbwyntio'n gyson ar 1000 diwrnod cyntaf bywyd.



DARPARU ARGAELEDD  
MWY CYSON  
O WASANAETHAU  
PLANT

**AGOSACH  
I GARTREF.**

# Gwella ansawdd ar gyfer dyfodol gwasanaethau Gogledd Cymru

Mae pobl yn derbyn gofal o ansawdd uchel bob dydd ar hyd a lled Gogledd Cymru. Fodd bynnag, mae adegau pan nad yw'r gofal hwn yn cyrraedd y safon y mae cleifion yn ei ddisgwyl neu'n ei haeddu.

Rhan allweddol o gynlluniau'r Bwrdd Iechyd i sicrhau gwelliant cynaliadwy ym mhob rhan o'i wasanaethau fydd datblygu System Rheoli Ansawdd (QMS) newydd. Bydd y system hon yn cefnogi ymrwymiad y sefydliad i fod yn sefydliad sy'n dysgu, sy'n gwella drosto ei hun ac sy'n cael ei arwain gan ddata. Mae gwaith eisoes wedi'i wneud gydag arbenigwyr yn genedlaethol ac yn rhyngwladol, yn ogystal â gweithwyr proffesiynol gofal iechyd yng Ngogledd Cymru, i ddechrau datblygu hyn.

Trwy ddatblygu gwasanaethau'n effeithiol a monitro perfformiad yn barhaus ar yr adeg pan ddarperir gofal, yn ogystal â chanlyniadau, bydd y system yn darparu rheolaeth a sicrwydd ansawdd amser real. Bydd y CMS yn rhagweld lle mae angen gwella gwasanaeth fel y gellir darparu cymorth cyn i faterion sylweddol godi yn hytrach nag yn adweithiol pan allai niwed fod wedi'i achosi eisoes.



Er mwyn gwneud i hyn ddigwydd, mae angen alinio pedwar gweithgaredd craidd:

## Cynlluniau Ansawdd

Mae hyn yn golygu deall anghenion "cwsmer" am wasanaeth. Mae hyn yn cynnwys y safonau a'r arferion gorau sydd i'w cyflawni, yr heriau a'r llwyddiannau presennol, a datblygu cynlluniau clir drwy'r fframwaith cynllunio i'w bodloni.

## Rheoli Ansawdd

Mae hyn yn ymwneud â gweithgareddau ar "reng flaen" y gwasanaeth i ddeall ansawdd ar lefel weithredol fel bod y gwasanaeth yn bodloni'r anghenion a'r safonau (fel uchod) gyda chywiriadau o ddydd i ddydd lle bo angen. Galluogir hyn drwy'r fframweithiau perfformiad a risg.

## Gwella Ansawdd

Mae hyn yn golygu gwella ansawdd yn systematig lle nad yw'r gwasanaeth yn bodloni'r anghenion a'r safonau. Mae hefyd yn cynnwys ymdrechion i ragori ar yr anghenion a'r safonau hynny i gyflawni rhagoriaeth a gwella'n barhaus. Dyma'r gyntaf o dair llinell amddiffyn.

## Sicrwydd Ansawdd

Dyma'r ddealltwriaeth annibynnol o ansawdd ac mae'n cynnwys yr ail a'r drydedd llinell amddiffyn, gyda'r nod o sicrhau bod safonau gofynnol yn cael eu cyflawni neu fod cynlluniau a strwythurau rheoli ansawdd da ar waith. Mae'n cynnwys y gweithgareddau ar lefel sefydliadol i roi sicrwydd.

Bydd yr offeryn QMS yn cael ei ddefnyddio i ddechrau i gefnogi Meysydd Clinigol o Bryder o fewn y fframwaith mesurau arbennig. Y ddau wasanaeth cyntaf i fabwysiadu'r dull hwn fydd fasnwlaid ac wroleg, dau wasanaeth sydd â materion ansawdd sy'n cael eu cydnabod yn dda ac sydd ar wahanol gamau o'r daith ddatblygu.



## Cefnogi pobl i gadw'n iach

Mae atal a gostwng nifer yr afiechydon y gellir eu hosgoi yn feysydd blaenoriaeth allweddol a bydd y Bwrdd Iechyd yn parhau i ymgysylltu â phartneriaid ar draws Gogledd Cymru i fynd i'r afael â'r heriau hyn. Gellir atal llawer o'r salwch cronig sy'n cyfrannu'n sylweddol at ofal heb ei drefnu a derbyniadau gofal wedi'i gynllunio mewn gofal sylfaenol ac eilaidd.

## Darparu gofal mor agos at y cartref â phosibl

Mae'r mwyafrif helaeth o gysylltiadau cleifion yn y GIG yn digwydd ym maes gofal sylfaenol. Mae'r Bwrdd Iechyd yn cydnabod pwysigrwydd darparu gwasanaethau gofal sylfaenol sefydlog, gwydn er mwyn sicrhau bod pobl yn cael y gofal sydd ei angen arnynt ar yr adeg gywir ac yn y lle iawn

## Cael mynediad at wasanaethau yn briodol

Bydd helpu pobl i gael mynediad at y gofal a'r cymorth sydd eu hangen arnynt yn y lle iawn, yn hytrach na mewn Adrannau Achosion Brys, yn gwella eu profiad ac yn cwtogi amseroedd aros diangen. Bydd hefyd yn golygu bod y gwasanaethau gofal mewn argyfwng arbenigol hynny ar gael i'r rhai sydd eu hangen fwyaf.

### Amseroedd Aros

BYDD Y BWRDD IECHYD YN PARHAU Â'R

## GWAITH I GWTOGI'R AMSER

SYDD GAN BOBL I AROS AM EU HAPWYNTIADAU A GWELLA'R FFORDD Y CAIFF APWYNTIADAU A THRINIAETHAU EU TREFNU I WNEUD HYN YN FWY EFFEITHLON AC YN FWY CYFLEUS A HYGGRCH I GLEIFION.





## Sefydlu amgylchedd effeithiol ar gyfer dysgu



### Partneriaid Prifysgol

Mae cyfoethogi academiaidd yn rhan annatod o ddull y Bwrdd Iechyd o ddarparu gofal meddygol, nyrsio a gweithwyr proffesiynol perthynol i iechyd o ansawdd uchel i drigolion Gogledd Cymru. Mae cynnal lefelau uchel o ymchwil, datblygu ac arloesi yn cynorthwyo'r Bwrdd Iechyd i recriwtio gweithwyr proffesiynol o safon uchel ac i ddarparu gwasanaethau clinigol blaengar.

### Ymchwil, Datblygiad ac Arloesedd

Mae'r Bwrdd Iechyd yn elwa o fod yn sefydliad sy'n weithgar ym maes ymchwil, tra'n manteisio'n gyflym ar y datblygiadau arloesol diweddaraf ac yn dymuno cadw ac ehangu ar y buddion hyn. Eleni dechreuodd Cyfleuster Ymchwil Clinigol Gogledd Cymru y treial brechiadau dynol cyntaf yn y DU yn y frwydr yn erbyn mpox (a elwid yn flaenorol yn frech y mwncïod). Noddwyd y treial gan Moderna ar gyfer brechlyn newydd yn erbyn y clefyd a dyma'r astudiaeth arloesol ddiweddaraf i'w chynnal yn y cyfleuster.

### Gyrfaoedd Academiaidd

Mae cynnig llwybrau gyrfa sy'n cynnwys arfer academiaidd a gweithredol â'r potensial i helpu'r Bwrdd Iechyd i recriwtio a chadw staff mewn meysydd anodd eu staffio, a hefyd i helpu i gynnal dull arloesol o ailgynllunio gwasanaethau.

### Wedi'i arwain gan Wybodaeth

Mae nifer o adolygiadau allanol wedi nodi'r angen i'r Bwrdd Iechyd wneud penderfyniadau ar sail tystiolaeth yn seiliedig ar ddata da. Bydd dod yn sefydliad sy'n cael ei arwain gan wybodaeth yn golygu gwneud penderfyniadau rhagweithiol, lliniaru risg, y defnydd gorau posibl o adnoddau a gwella ansawdd a pherfformiad sy'n golygu gwella canlyniadau iechyd a lles ar draws Gogledd Cymru.

### Sefydliad sy'n dysgu

Bydd ymchwilio'n gadarn i ddigwyddiadau arwyddocaol, ac yna sicrhau dysgu eang yn lleihau nifer y digwyddiadau arwyddocaol sy'n codi yn y dyfodol.

Bydd ysgol feddygol newydd Gogledd Cymru yn derbyn ac yn hyfforddi cannoedd o fyfyrwyr meddygol yn ei degawd cyntaf a bydd yn helpu i sicrhau bod mwy o gyfleoedd hyfforddi i feddygon cymwys gael aros a gweithio o fewn GIG Cymru.

# Adnoddau Ariannol

Diben craidd y Cynllun Ariannol yw adlewyrchu effaith ariannol y penderfyniadau a'r datblygiadau gwasanaeth sydd wedi'u cynnwys yn y Cynllun Blyneddol a chefnogi nodau sylfaenol ac amcanion strategol y Bwrdd Iechyd.

Mae gan y Bwrdd Iechyd ddyletswydd statudol i adennill costau yn erbyn y terfyn adnoddau a osodwyd gan Lywodraeth Cymru dros gyfnod o dair blynedd.

Mae cynllun ariannol 2024/25 yn cyfleu'r heriau ariannol o 2023/24 sy'n parhau i'r flwyddyn ariannol newydd, gyda'r gallu i gyflawni balans ariannol a'r ddyletswydd ariannol allweddol yn heriol yn yr hinsawdd bresennol (er gwaethaf derbyn cynnydd mewn cyllid). Mae'n dystiolaeth o'r angen am gynlluniau trawsnewidiol ar gyfer gofal iechyd wrth i ni edrych i'r dyfodol.

Mae'r cynlluniau ariannol yn cyd-fynd ag uchelgais strategol y Bwrdd Iechyd, ac er nad ydynt yn cyflawni'r ddyletswydd ariannol allweddol i fantoli'r gyllideb yn 2024/25, rhagwelir y bydd y sylfeini'n cael eu gosod a fydd yn galluogi cyflawni gweithlu cynhyrchiol, effeithlon a chyflogedig sy'n cynnig gofal cleifion o ansawdd uchel sy'n ariannol gynaliadwy.

## Adnoddau gweithlu

Mae gan y Bwrdd Iechyd uchelgais ar gyfer gofal iechyd sy'n seiliedig ar gael gweithlu gofal iechyd sydd â'r gallu, y cymhwysedd a'r hyder i fodloni anghenion trigolion Gogledd Cymru. Mae'r dull hwn yn galluogi i ni weithio gyda'r rhai sy'n gweithio yn y Bwrdd Iechyd a phartneriaid i ddechrau mynd i'r afael â nifer o heriau presennol a hirsefydlog, paratoi'r Bwrdd Iechyd ar gyfer heriau'r dyfodol a chofleidio a chreu cyfleoedd i lwyddo.

Bydd y Bwrdd Iechyd angen gweithlu ystwyth, hyblyg, amlddisgyblaethol ar gyfer gweithle cynyddol ddigidol, sy'n gallu datblygu'r sgiliau sydd eu hangen i fabwysiadu a manteisio ar dechnoleg newydd. Bydd y Bwrdd Iechyd yn newid y ffordd y mae'n gweld ac yn ymgysylltu â'i weithlu, gan barhau i weithio i ddatblygu diwylliant lle mae gan yr holl staff lais ac y gallant gyfrannu at lwyddiant y sefydliad. Bydd yn trawsnewid rolau a ffordd traddodiadol o weithio i gefnogi modelau gofal newydd drwy raglenni gwella a thrawsnewid lleol a chenedlaethol.

Bydd recriwtio staff yn parhau i fod yn heriol ar draws y GIG yn ystod 2024-2025. Bydd timau'r gweithlu yn cefnogi meysydd allweddol ar draws y Bwrdd Iechyd i sefydlogi gwasanaethau yn gyntaf ac i sicrhau bod staff yn defnyddio eu sgiliau allweddol i sicrhau gofal cleifion effeithiol sy'n seiliedig ar ansawdd.





Ein prif ddiben yw gwella iechyd a darparu gofal rhagorol. Ein nod yw rhoi ein cleifion a'n cymunedau wrth wraidd popeth a wnawn.

Rydym am i bobl weld ein bod ni'n gwranddo arnyn nhw, a bod eu barn yn gwneud cyfraniad gwerthfawr i wasanaethau iechyd lleol yng Ngogledd Cymru.

Mae yna lawer o ffyrdd y gall pobl gymryd rhan mewn cefnogi ac ymgysylltu â'r Bwrdd Iechyd. Gall hyn fod trwy wirfoddoli, gweithio mewn partneriaeth neu barhau i chwilio am y wybodaeth ddiweddaraf.

Mae rhagor o wybodaeth am sut y gall pobl wneud hyn ar gael yn adran Cymryd Rhan gwefan BIPBC.

### Y Wybodaeth Ddiweddaraf

Cewch y wybodaeth ddiweddaraf am yr hyn y mae'r Bwrdd Iechyd yn ei wneud drwy'r Adran Newyddion ar wefan PBC, neu drwy ddilyn ein sianeli cyfryngau cymdeithasol:

 BetsiCadwaladr/

 betsicadwaladr/

 BetsiCadwaladr



