

## Bundle Health Board - Welsh 23 January 2020

1.30pm Neuadd Reichel, Ffordd Ffriddoedd, Bangor LL57 2TR

- 1 Agenda
  - Agenda Board Trustees 23.1.20 V1.0 Cymraeg.docx
- 2 20.1 Cyfrifon ac Adroddiad Blynnyddol 2018/19
  - 20.1b Annual Report & Accounts 2018-10 Appendix 1 Cymraeg.pdf
- 3 20.3 Cyflwyniad
  - 20.3 Presentation.pptx

**Agenda**  
**Ymddiriedolwyr y Bwrdd Iechyd**

**Dyddiad** 23/01/2020  
**Amser** 13:30 - 14:00  
**Lleoliad** Neuadd Reichel, Ffordd Ffriddoedd, Bangor LL57 2TR  
**Cadeirydd** Mr Mark Polin

---

- 20/1 Adroddiad a Chyfrifon Blynyddol- Mrs Sue Hill**
- 20/2 Diweddariad Rheoleiddio ac Arweiniad Elusen - Mrs Kirsty Thomson**
- 20/3 Crynodeb blynyddol o weithgaredd cefnogwyr BIPBC Trydydd Sector ac Awyr Las - Mrs Kirsty Thomson**
- 20/4 Rhagolwg / Cwestiynau - Mrs Kirsty Thomson**



# Awyr Las Blue Sky

Elusen GIG Gogledd Cymru  
The North Wales NHS Charity



## Cyfrifon ac Adroddiad Blynyddol 2018/19



t17



t23



t21





- 1 Croeso gan y Llywydd Anrhydeddus
- 3 Beth mae'r elusen yn ei wneud
- 5 Gwerthoedd, Bwriad a Phwrpas
- 7 Trosolwg sydyn o'r flwyddyn
- 9 Dathlu Pen-blwydd y GIG yn 70 oed
- 11 Grantiau
- 11 Laser CO2 ar gyfer Ysbyty Glan Clwyd
- 12 Offer Cychwynnol ar gyfer Canolfan Ymchwil Clinigol Gogledd Cymru
- 13 Therapiau cyflenwol mewn unedau canser
- 14 Ymchwil clefyd cronig yr arenau
- 14 Gwelyau i rieni a gofalwyr ar ward y plant
- 15 **Grantiau: Calonnau a Meddyliau**
- 15 Aromatherapi ar Uned Feddygol Lem
- 16 Therapi cerdd er mwyn cynorthwyo adsefydliad strôc
- 17 #Tîmlrfon
- 18 Yr Ymddiriedolaeth Livsey
- 19 Cynllun gwirfoddoli'r Robiniaid
- 21 Cefnogwyr
- 21 Partneriaeth gorfforaethol â Rhwydweithiau Egni SP
- 22 Cerdded ar gyfer Dementia
- 23 Tesla Owners UK
- 23 Malcolm Pitts
- 24 Tour de Trio (Taith feicio o Lundain i Paris)
- 24 Byd Gerddi Gogledd Cymru
- 25 **Adolygiad Pum Mlynedd**
- 27 Llywodraethu
- 29 Aelodau'r Bwrdd
- 33 Perfformiad
- 34 Rhoi grantiau
- 35 Crynodeb ariannol
- 36 Iechyd ariannol
- 37 Dadansoddiad risg
- 39 Cynlluniau'r dyfodol
- 40 Prif amcanion
- 40 Gwelededd
- 41 Polisi Cronfa wrth Gefn
- 42 Rhwydweithiau ehangach
- 43 Cyfrifon
- 45 Datganiad o weithgareddau ariannol ar gyfer y flwyddyn
- 46 Mantolen
- 48 Nodiadau ar y cyfrifon
- 68 Datganiad o gyfrifoldebau Cynrychiolwyr Cyllid yr Ymddiriedolwyr
- 69 Datganiad o gyfrifoldebau'r Ymddiriedolwyr
- 70 Adroddiad archwilio

†9



†42



†12



†13



†19





Rwy'n falch o lawer o bethau rydym oll wedi cyflawni yng Nghymru, ond rwy'n credu mai un o'r pethau gorau sydd gennym yma yng Nghymru yw ein Gwasanaeth Iechyd Gwladol.



Rwyf wrth fy modd eich bod yn darllen yr Adroddiad Blynyddol hwn, oherwydd os ydych chi, mae'n golygu eich bod chi, fel finnau, wir yn meddwl ei bod yn bwysig sicrhau bod yr unigolion mwyaf bregus yng Ngogledd Cymru yn gallu cael y gofal a'r driniaeth gorau pan mae arnynt ei angen fwyaf.

Mae Elusennau'r GIG yn awr wedi bodoli ers 70 mlynedd, yr un cyfnod â'r GIG ei hun.

Rydym ni yng Ngogledd Cymru yn lwcus bod gennym dîm ymroddedig o nyrs, meddygon, llawfeddygon a staff cefnogi sy'n dangos trugaredd ac ymrwymiad gwyb, arloesedd a phroffesiynoldeb.

Rwy'n credu yn gryf y dylem ddathlu eu llwyddiannau, ond rwy'n teimlo ein bod hefyd angen cydnabod cyfyngiadau ein GIG.

Nid yw'r GIG erioed wedi gallu ariannu **popeth** yr hoffem yn ein hysbytai neu yn ein gwasanaethau gofal iechyd cymuned.

Rydw i'n teimlo ein bod ni'n ffodus o gael Awyr Las, ein Helusen y GIG, sy'n chwarae rôl allweddol i wella ein gwasanaethau gofal iechyd yng Ngogledd Cymru.

Mae rhoddion i'r elusen hon yn rhoi'r adnoddau y mae ein timau GIG amrywiol eu hangen fel y gallent ymdrechu'n gyson tuag at well darpariaeth gofal iechyd yng Ngogledd Cymru, a gwella iechyd a lles ein teuluoedd ar draws y rhanbarth.

Yn yr adroddiad hwn, byddwch yn gweld rhai enghreifftiau gwyb o sut mae hyn yn digwydd.

Yn 2018, y flwyddyn y gwnaethom ddathlu pen-blwydd y GIG yn 70, cefais y pleser o gefnogi ymgyrch codi arian #Rhoi70 Awyr Las.

Bu i mi gyfarfod â nifer o unigolion rheng flaen yr elusen sy'n gwneud penderfyniadau: y nyrsys, meddygon, radiograffwyr, llawfeddygon a staff cynorthwyl sy'n gyfrifol am flaenoriaethu sut ddylai rhoddion gael eu cyfeirio er mwyn helpu ein cleifion orau.



# Gwir Anrhydeddus Arglwydd Barry Jones P.C.

Bu i mi gymryd rhan ym Mharti Mawr cyntaf y GIG ym mis Gorffennaf, a gwelais y pleser ar wynebau cleifion pan drefnodd staff a gwirfoddolwyr De Parti a gweithgareddau ychwanegol ar wardiau ysbyty.

Roeddwn i wrth fy modd yn gweld eraill, yn cynnwys busnesau lleol a sefydliadau cymuned, hefyd yn cefnogi'r ymgyrch hon.

Dewisais i fod yn rhan o Awyr Las gan fy mod eisiau dangos fy ngwerthfawrogiad a hefyd fy mod wedi gweld dros fy hun y gwahaniaeth y mae rhoddion a roddir drwy'r elusen yn ei wneud i gleifion a'u teuluoedd.

Newidiadau bach, o gyflenwadau celf ychwanegol i ddiddanu plant neu gyflwyno therapïau cyflenwol, ar gyfer unigolion sy'n cael triniaeth cancer. Ac yna'r pethau mawr, er enghraifft offer arbenigol newydd a chyfleusterau modern.

Mae'r newidiadau hyn yn cael eu hariannu drwy'r elusen, ac maent yn cael effaith ar gleifion.

Nid yw nifer ohonom yn ymwybodol ein bod wedi cael ein heffeithio gan haelioni ein rhoddwyr sy'n rhoi i Awyr Las pan rydym yn mynd i'n hysbytai ac yn defnyddio ein gwasanaethau cymuned.

Yn ystod y pum mlynedd ddiwethaf, mae'r elusen wedi ariannu dros **£12 miliwn** o welliannau i wasanaethau gofal iechyd y GIG lleol.

Mae hyn yn cynnwys ariannu offer o'r radd flaenaf, cyfleusterau newydd, prosiectau arbennig, a gwasanaethau ychwanegol, addysg a rhaglenni ymchwil.

Eleni, mae Awyr Las wedi gallu rhoi **£1.7 miliwn** i gefnogi gwasanaethau GIG ar draws Gogledd Cymru.

Rwy'n hynod o falch o'r effaith y mae'r elusen wedi ei gael ar ein gwasanaethau gofal iechyd lleol, a dwi'n teimlo y dylem i gyd sydd wedi rhoi drwy Awyr Las fod yn falch.



Ni fyddai unrhyw rai o'r gwelliannau effeithiol rydym yn clywed amdanynt yn yr adroddiad hwn yn bosibl heb angerdd y rhai sy'n galon i'r elusen: staff GIG y rheng flaen, a'r gwirfoddolwyr sy'n eu cefnogi. Ni fyddai'n bosibl heb unigolion fel chi yn bendant.

Ar ran holl staff y GIG, a chleifion sydd wedi elwa o Awyr Las, hoffwn **ddiolch i bawb** sy'n rhoi'n ddiflino i gefnogi'r elusen.

I'r cleifion, eu teuluoedd a'u ffrindiau. I staff y GIG a'u partneriaid.

I'n plant ysgol, busnesau a grwpiau cymuned lleol; i'n Hymddiriedolaethau a

Sefydliadau cenedlaethol.

## Mae'r rhain yn unigolion hyfryd.

Ers i mi fod yn unigolyn ifanc, rwyf wedi gweithio'n galed i sicrhau bod y gofal a'r driniaeth y mae cleifion yn eu cael yma yng Ngogledd Cymru bob amser yn gwell.

Rwy'n addo i barhau i wneud hynny drwy barhau i ymgyrchu dros ein GIG, a drwy gefnogi Awyr Las. Yn ystod y blynyddoedd diwethaf, rwyf wedi dod i sylweddoli bod y pethau ychwanegol pwysig y mae'r elusen yn eu cynnig, sy'n **mynd y tu hwnt** i beth all y GIG ei ddarparu, nid yn unig yn llonni diwrnodau cleifion.

Weithiau mae'r offer, gwelliannau a'r ymchwil y mae Awyr Las yn eu hariannu yn rhoi diwrnodau, weithiau blynyddoedd ychwanegol i gleifion gyda'r rhai sy'n annwyl iddynt. Mae hynny i mi, yn amhrisiadwy.

Da iawn Awyr Las, ein Helusen GIG Gogledd Cymru, ac i'n Gwasanaeth Iechyd Gwladol. Fel rydym yn paratoi at ddegawd newydd, gobeithir y bydd y ddau yn cael eu trysori gennym i gyd, ac y byddent yn gallu ffynnu, fel bod **pawb** yng Ngogledd Cymru yn cael y cyfle i fyw bywydau iach, hapus.

**Y GWIR ANRHYDEDDUS  
ARGLWYDD BARRY JONES P.C  
LLYWYDD ANRHYDEDDUS**



# Beth mae'r elusen yn ei wneud



Nifer y cronfeydd



**412**

Incwm yn 2018/19



**£2M**

Ysbytai llym yng  
Ngogledd Cymru



**3**

Safleoedd cymuned  
yng Ngogledd Cymru



**45**

Poblogaeth a  
wasanaethir  
gan BIPBC



**678K**

**Yn sicrhau bod pobl ar draws Gogledd Cymru yn elwa o well gwasanaethau pan fydd arnynt eu hangen fwyaf.**

Mae Awyr Las (teitl swyddogol Elusen Bwrdd Iechyd Prifysgol Betsi Cadwaladr ac Elusennau cysylltiedig eraill) yn Elusen gofrestrdedig (rhif cofrestrdedig 1138976), ac mae ganddi gyfansoddiad dan ddogfen ymddiriedolaeth dyddiedig 23 Medi 2010.

O fewn cofrestrriad grŵp yr elusen, mae dwy elusen atodol: Elusen Bwrdd Iechyd Prifysgol Betsi Cadwaladr, ac Apêl Canser Gogledd Cymru.

Bwrdd Iechyd Prifysgol Betsi Cadwaladr yw ymddiriedolwr corfforaethol cyfreithiol yr Elusen. Mae hyn yn golygu fod, er bod aelodau'r Bwrdd yn gyfrifol am weinyddu'r

cronfeydd, nid ydynt yn ymddiriedolwyr unigol yr Elusen.

Awyr Las yw'r elusen ymbarél ar gyfer dros 400 o Gronfeydd Elusennol. Gyda'i gilydd, mae'r cronfeydd hyn yn cefnogi wardiau, unedau, adrannau, prosiectau cymuned ac arbenigeddau ar draws Gogledd Cymru.

Mae rhoddion a roddir i'r Elusen yn helpu staff ymroddedig y GIG mewn ysbytai a chymunedau ar draws Gogledd Cymru i gynnig gwell gwasanaeth gofal iechyd, gan gynnig y gofal a'r driniaeth orau sydd ar gael i gleifion a'u teuluoedd.

Staff rheng flaen sy'n penderfynu ar flaenoriaethau'r Elusen.





RHODDWDYD  
**96**  
 %  
 RODDION  
 I GRONFEYDD  
 PENODOL



### Beth sy'n cael ei ariannu

Mae Awyr Las yn ariannu offer o'r radd flaenaf a chyfleusterau newydd; hyfforddiant staff ychwanegol ac ymchwil o'r radd flaenaf; prosiectau arbennig a gwasanaethau ychwanegol; therapïau cyflenwol a phethau ychwanegol i wneud cleifion yn fwy cyfforddus, sy'n mynd gam ymhellach na beth all cyllid y GIG ei ddarparu.

Ers 2010, mae Awyr Las wedi ariannu dros £25m o welliannau i wasanaethau gofal iechyd ar draws y rhanbarth diolch i haelioni pobl leol, Sefydliadau cenedlaethol, a chleifion diolchgar o bob cwr.

Mae'r gefnogaeth hon wedi gwneud gwir wahaniaeth i fywydau cleifion a'u teuluoedd, ac mae rhai o'r unigolion mwyaf bregus ein cymuned wedi elwa ohoni.

Gan nad yw'r Elusen yn cymryd lle cyllid GIG statudol, mae eich rhoddion yn wirioneddol yn gwella'r gofal sydd ar gael i bobl leol mewn ffyrdd na fyddai'n bosibl fel arall.

### Dyrannu cyllid

Mae'r elusen yn ariannu prosiectau gofal iechyd mewn ysbytai a'r gymuned.

#### Mewnol

Mae cyllid ar gael i aelodau o staff BIPBC i'w defnyddio er budd ein cleifion yn yr ysbyty neu leoliad gofal iechyd cymuned.

#### Allanol

Mae arian ar gael i Sefydliadau Trydydd Sector sy'n gweithio mewn partneriaeth â BIPBC ar brosiectau sy'n gysylltiedig ag iechyd o unrhyw le yng Ngogledd Cymru, neu sefydliadau addysg uwch sy'n cynnal prosiectau ymchwil BIPBC.

### Hyd at £5,000

Gall Cynghorwyr Cyllid awdurdodi prosiectau sy'n costio £5000 a llai (staff BIPBC sy'n gweithredu fel gwarcheidwad ar gyfer eu cronfeydd). Mae hyn yn galluogi staff y rheng flaen i gael mynediad yn sydyn at gyllid fydd yn eu galluogi i weithredu syniadau fydd yn gwneud gwahaniaeth sylweddol i'w cleifion.

### Dros £5,000

Mae prosiectau o werth mwy yn mynd drwy broses graffu ac ymgeisio ffurfiol yr Elusen. Mae hyn yn sicrhau bod prosiectau yn gadarn, ac y byddant yn gwneud y defnydd gorau o arian yr elusen, ac yn lleihau dyblygu.

### Cronfeydd penodol

Mae'r cronfeydd hyn yn perthyn i'r ward, gwasanaeth neu adran y mae'r gronfa wedi cael ei halinio iddi/iddo. Pan fo rhoddwyr yn dewis rhoi i faes gofal iechyd penodol, mae eu rhodd yn mynd i gronfa benodol. Dim ond i ariannu prosiectau o fewn y maes gofal iechyd hwnnw y gellir defnyddio cronfeydd penodol.

### Cronfeydd amhenodol

Pan fo rhoddwr yn dewis rhoi i'r elusen heb nodi maes gofal iechyd, mae eu rhodd yn cael ei roi tuag at gronfeydd amhenodol. Mae'r rhoddion pwysig hyn yn helpu holl staff BIPBC i gael mynediad at grantiau er budd ein cleifion, hyd yn oed os nad oes ganddynt gronfa benodol i'w defnyddio.



Awyr Las  
 Blue Sky



# Gwerthoedd, Bwriad a Phwrpas

**Cenhadaeth drosfwaol yr Elusen yw gwella gallu BIPBC i wella iechyd a lles pobl ledled Gogledd Cymru a darparu gofal rhagorol.**

Mae'r Elusen yn bodoli am ddau reswm, y ddau ohonynt yr un mor bwysig ac mae'r ddau ohonynt yn cael effaith enfawr ar y gofal a'r driniaeth y mae cleifion yn eu derbyn.



## SICRHAU Y GALL BIPBC GYFLAWNI EI FLAENORIAETH STRATEGOL O WELLA GOFAL IECHYD

**SICRHAU BOD Y RHAI SYDD AM ROI YN ÔL I WASANAETHAU GOFAL IECHYD PENODOL YN GALLU GWNEUD HYNNY MEWN FFORDD SY'N CEFNOGI BLAENORIAETHAU LLEOL**

Mae Elusennau'r GIG wedi bodoli ers 1948 ac maent wedi chwarae rhan bwysig yn yr uchod o hyd, ond nawr mae eu hangen yn fwy nag erioed. Gan ein bod yn byw yn hirach, llawer ohonom â materion iechyd a chlefydau cymhleth, mae gwir angen cefnogaeth gan ffynonellau elusennol er mwyn darparu gofal rhagorol.

Yn draddodiadol mae'r Elusen wedi canolbwyntio ar gefnogi gofal eilaidd, yn enwedig gwasanaethau cancer, ond mae angen i'r Bwrdd Iechyd fynd i'r afael â dau fater pwysig:

- Mae naw deg y cant o'r gofal y mae pobl yn ei dderbyn yn dod o ofal sylfaenol a gwasanaethau cymunedol. Gyda'r cynnydd a ragwelir mewn achosion o ddementia a materion iechyd meddwl eraill, cancer, diabetes a chyflyrau'r galon, bydd gofynion cynyddol ar y gwasanaethau hyn.
- Mae anghydraddoldebau iechyd amlwg hefyd yng Ngogledd Cymru, gyda'r rhai sy'n byw yn yr ardaloedd lleiaf difreintiedig yn debygol o fyw 13 mlynedd yn hwy mewn iechyd gwell na'r rhai sy'n byw yn yr ardaloedd mwyaf difreintiedig.

Yr her sy'n wynebu'r Elusen yw parhau i ddarparu'r gefnogaeth sydd ei hangen ar wardiau ac adrannau mewn lleoliadau gofal eilaidd a sicrhau'r gefnogaeth i fynd i'r afael â'r ddau angen dybryd: gwella'r ddarpariaeth gofal sylfaenol a chymunedol a lleihau anghydraddoldeb iechyd.

### EGWYDDOR ARWEINIOL

Cleifion sydd wrth wraidd Awyr Las



### EGWYDDOR ARWEINIOL

Staff rheng flaen y GIG yw enaid anadl Las





**Mae Tîm Cefnogi'r Elusen- sy'n cynnwys staff cyllid, codi arian a staff cefnogi gweinyddol- yn bodoli er mwyn sicrhau y gellir cyflawni bwriad yr elusen.**

Y Tîm Cefnogi:

- Yn rheoli cyfrifon ariannol yr elusen, rhaglenni grantiau a phortffolio buddsoddi;
- Yn darparu cymorth ac arweiniad i'r Cynghorwyr Cronfeydd sy'n goruchwyllo gwahanol gronfeydd yr Elusen;
- Yn helpu unigolion sy'n codi arian sydd eisiau trefnu digwyddiadau a gweithgareddau er budd yr Elusen;
- Yn trefnu mentrau a digwyddiadau codi arian i godi arian er budd yr Elusen;
- Yn hyrwyddo'r Elusen i godi arian a chodi proffil o roi i bob gwasanaeth gofal iechyd, ac; Yn cadw mewn cysylltiad â'i gefnogwyr.

**MAE GWERTHOEDD  
YR ELUSEN  
YN ADLEWYRCHU  
RHAU'R  
BWRDD  
IECHYD**

1. Rhoi cleifion yn gyntaf
2. Gweithio gyda'n gilydd
3. Gwerthfawrogi a pharchu ein gilydd
4. Dysgu ac arloesi
5. Cyfathrebu'n agored ac yn onest

Mae'r Tîm Cefnogi hefyd yn sicrhau bod Awyr Las yn gwneud y mwyaf o'ch rhoddion, er enghraifft drwy ail hawlio miloedd o bunnoedd mewn Cymorth Rhodd yn flynyddol. Yn ogystal â hyn, mae'r Tîm Cefnogi yn darparu cymorth i elusennau annibynnol, fel Cyfeillion Ysbyty, sy'n darparu cefnogaeth elusennol uniongyrchol i BIPBC.



**£10,861**

**O RODD CYMORTH  
WEDI'I HAD-HAWLIO  
AR GYFER YR ELUSEN**



**EGWYDDOR  
ARWEINIOL**

**Bod yn driw i'r rhai  
sy'n cefnogi Awyr Las**





# Trosolwg sydyn o'r flwyddyn

## INCWM A FFYNONELLAU

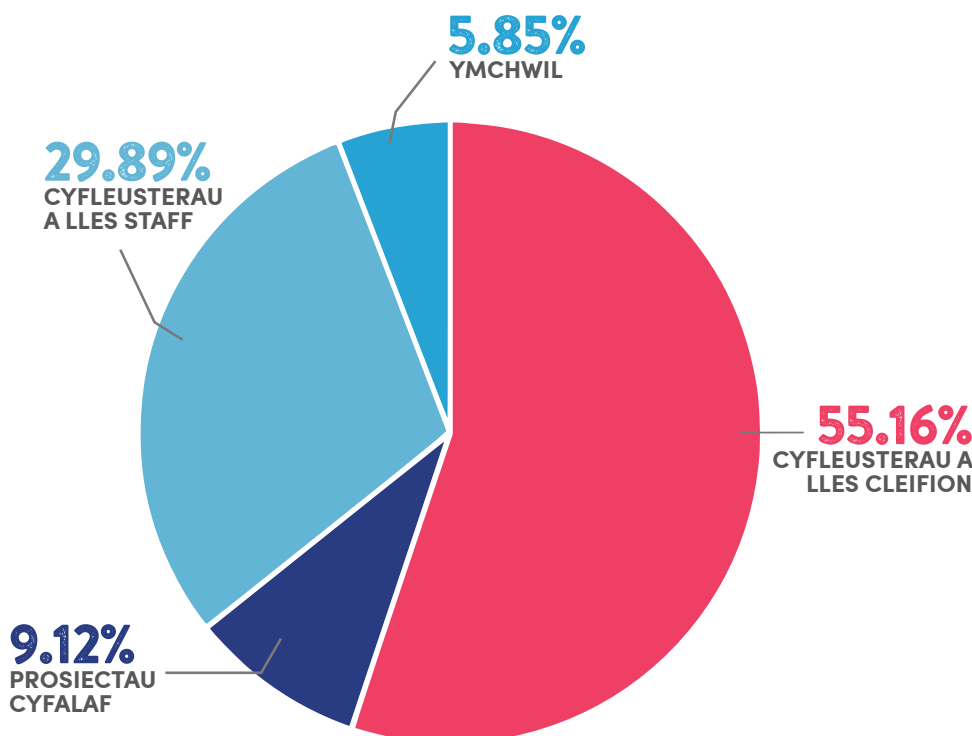
# £1,950,000

Cyfanswm incwm yr elusen o roddion, chymynroddion, a chodi arian\*

\*ac eithrio buddsoddiadau



## DOSBARTHIAID GWARIANT 2018/19



Prosiectau Cyfalaf   
**£159,000**

Lles staff   
**£521,000**

Ymchwil   
**£102,000**

Lles cleifion   
**£962,000**

Eleni, bu i Awyr Las ariannu

**£1.7M**

o wasanaethau, gwelliannau  
a gweithgareddau ar draws  
Gogledd Cymru



**GAN GEFNOGI YSTOD EANG O WEITHGAREDDAU  
SY'N GYSYLLTIEDIG AG IECHYD:**



Gwell Gofal Cleifion



Offer a Chyfleusterau



Gwell Amgylcheddau



Y Celfyddydau mewn Iechyd



Hyfforddiant ac Addysg



Ymchwil a Datblygiad



## **GWARIANT MEWN MEYSYDD BLAENORIAETH**



Gofal Canser - £416,572 // 23% o gyfanswm y gwariant



Y Blynyddoedd Cynnar - £272,623 // 15%  
o gyfanswm y gwariant



Iechyd Meddwl - £60,688 // 3% o gyfanswm y gwariant





# 70 mlynedd o'r GIG

## Dathlu carreg filltir arbennig

Nododd 5 Gorffennaf 2018, 70 mlynedd ers geni'r GIG. Bu i gydweithwyr o wardiau, adrannau a gwasanaethau ar draws BIPBC ymuno yn y dathliadau, yn ogystal â chleifion, busnesau lleol, sefydliadau gwirfoddol a'r gymuned ehangach.



**Lansiwyd yr ymgyrch #Rhoi70 ym mis Ebrill, ac anogodd staff BIPBC a'r cyhoedd i gymryd rhan yn y dathliadau pen-blwydd.**

Gwahoddwyd unigolion i wneud ychydig o bethau syml er mwyn diolch i'r gwasanaethau GIG sydd bwysicaf iddynt.



Defnyddiodd yr ymgyrch y garreg filltir fel cyfle i ofyn i unigolion ymgymryd â gweithgaredd codi arian a oedd â'r thema 70.

O'r addewidion i redeg 70 milltir cyn diwedd y mis pen-blwydd, i weithgareddau a anelodd at godi £70; roedd y gweithgareddau #Rhoi70 yn amrywio, yn hael ac yn greadigol.

Anogwyd staff i gynnal te parti i'w cleifion ac aelodau tîm, gyda 85 o wahanol wardiau ac adrannau yn cynnal parti ar y pen-blwydd. Bu i 200 o unigolion fynychu'r prif bartïon "Te70", a gynhaliwyd yn y brif fynedfa yn y 3 ysbyty llym.

**Fe wnaethom gynnal digwyddiad gyda'r thema 'BLE MAE TE MAE GOBAITH'**



Bu i staff wisgo fel cymeriadau o "Call the Midwife" yn ein digwyddiad!

Cawsom arddangosfeydd gyda gwybodaeth am enedigaethau drwy'r 70 mlynedd ddiwethaf, a hen offer meddygol yn cael eu harddangos.

Fel diolch am eu gwaith caled, fe wnaethom wahodd staff sydd wedi ymddeol i fynychu, a chawsant baned o de a chacen.

Roedd y diwrnod yn llwyddiant mawr gyda chyn staff, staff presennol a staff y dyfodol yn dal i fyny ac yn rhannu straeon. Bu i bawb ei fwynhau yn fawr. Bu i ni godi £1,630 ar gyfer yr Uned Mamolaeth o'r diwrnod gwych hwn, sy'n llwyddiant mawr rydym yn credu.

**SUSAN HUGHES**

**BYDWRAIG  
YR UNED MAMOLAETH  
YSBYTY GWYNEDD**



BETH  
AM I NI  
GAEL  
PANED



### AR EICH MARCIAU, BAROD, POBWCH!

Fel rhan o'r dathliadau, gwahoddwyd staff BIPBC a'u ffrindiau a'u teuluoedd i gyflwyno cais i'r Gystadleuaeth gyntaf Addurno Cacen Awyr Las.

Bu i un deg naw pobydd gymryd rhan, gyda phleidlais gyhoeddus ar Facebook yn penderfynu ar y tri buddugol.

**BU I  
DROS  
5,000  
O UNIGOLION  
BLEDLEISIO**



## parkrun #GIG70



RHEDODD  
**350**  
YN  
Y PARKRUN



Ddydd Sadwrn 9 Mehefin, bu i dros 350 o unigolion (gyda nifer mewn gwsg ffansi thema'r GIG) gymryd rhan mewn parkrun arbennig yn Erddig i ddathlu pen-blwydd y GIG.

Roedd hwn yn rhan o fenter ledled y Deyrnas Unedig, ble gwnaeth 145,000 o unigolion gymryd rhan mewn parkrun cyfagos iddynt i ddathlu #GIG70.

Diolch i parkrun Conwy a gwirfoddolwyr parkrun Erddig a ymunodd yn y dathliadau yn lleol!



# Grantiau

Eleni, mae Awyr Las wedi dosbarthu £1.7 miliwn o grantiau ar draws pedwar maes blaenoriaeth yr Elusen: Gofal Canser, y Blynyddoedd Cynnar, Iechyd Meddwl a Phobl Hŷn. Y maes a wariwyd arno fwyaf oedd Cyfleusterau a Lles Cleifion, yn cynrychioli dros hanner (55.16%) o



"Mae'r laser newydd wedi bod yn rhywbeth newydd sbon i'n gwasanaeth.

Mae'n ddarn o offer hanfodol ar gyfer darparu triniaethau diweddaraf a rhai sydd wedi'u profi'n glinigol ar gyfer bob claf pan maent yn cael diagnosis o ganser y pen a'r gwddf."

**YR ATHRO ARVIND ARYA  
MSC MD FRCS (ORL-HNS)**

**LLAWFEDDYG YMGYNGHOROL  
THYROID / PEN A'R GWDDF ENT**

Gwybodaeth allweddol

**PROSIECT**  
Laser CO2

**COST**  
£55,235

**THEMA**  
Gofal Canser

**SAFLE**  
Ysbyty Glan Clwyd



**Mae achosion o ganserau oroffaryngeol (OPC), yn bennaf o'r tonsil a'r tafod, yn cynyddu'n gyflym.**

Mae llawfeddygaeth laser wedi cael ei phrofi i fod yn driniaeth lwyddiannus ar gyfer OPC, ac mae'n dod yn fwy cyffredin yn ein harfer clinigol. Oherwydd cynnydd yn nifer yr achosion OPC a oedd yn cael diagnosis, nid oedd gan y tîm ENT yr offer theatr sydd eu hangen i gynnal

triniaeth laser sy'n achub bywydau i bob claf. Dim ond un laser oedd ar gael, gan alluogi'r tîm i gynnal un llawdriniaeth ar gyfer pob rhestr llawdriniaeth. Mae hyn weithiau yn arwain at oedi o ran llawfeddygaeth. Gydag arian gan Awyr Las, mae'r tîm ENT wedi prynu Laser CO2 newydd. Mae defnyddio'r offer newydd yn lleihau'r angen am gemotherapi, a radiotherapi.

Mae hwn yn ganlyniad gwell i gleifion, gan leihau cyfnod triniaeth sydd ei angen, a lleihau'r tebygrwydd o gymhlethdodau ar ôl triniaeth. Mae'r holl gleifion ar draws Gogledd Cymru yn elwa o'r offer laser, gan fod gwasanaethau canser y pen a'r gwddf wedi'u canoli yn Ysbyty Glan Clwyd.

## Mae'r Ganolfan Ymchwil Clinigol Gogledd Cymru, yn Wrecsam, yn darparu cyfleuster safon byd ar gyfer ymgymryd ag ymchwil clinigol, addysg a hyfforddiant, yn seiliedig ar gydsyniad arloesol ar gyfer cydweithio a chynyddu trosglwyddo

Mae'n cynnwys labordai ymchwil, ystafelloedd clinigol ar gyfer ymgymryd ag ymchwil nad yw'n cael ei gynnal mewn labordy, cyfleusterau desg boeth, swyddfeydd ac ystafelloedd seminar. Mae NWCRC yn darparu cyfleuster a gwasanaeth, gan ganiatáu staff BIPBC i ymgymryd ag ymchwiliadau ymchwil mewn labordy a rhai sydd ddim mewn labordy.

Amcan yr NWCRC yw hyrwyddo ymchwil clinigol yn BIPBC, ac i annog staff o fewn y bwrdd iechyd i ymgymryd â gweithgareddau ymchwil, ac i ddatblygu NWCRC fel canolfan rhagoriaeth ar gyfer ymchwil clinigol (yn lleol, yn genedlaethol ac yn rhyngwladol).

Rhoddodd Awyr Las £25,000 i brynu'r offer cychwynnol sydd ei angen i sefydlu'r ganolfan er

### GWYBODAETH ALLWEDDOL



#### PROSIECT

Offer cychwynnol ar gyfer NWCRC

#### COST

£25,000

#### THEMA

Ymchwil a Datblygiad

#### SAFLE

Canolfan Ymchwil Clinigol Gogledd Cymru

Meddai'r Athro Stephen Hughes, Cyfarwyddwr Academiaidd a Gwyddonol NWCRC: "Mae agor y ganolfan o'r diwedd yn wych o beth. Gyda'r cyfleuster hwn, mae gennym ganolfan ymchwil clinigol gyda chyfarpar gwych sy'n rhoi'r cyfle i'n staff allu ymgymryd ag ymchwil clinigol arloesol iawn.

"Bydd ymgymryd ag ymchwil clinigol o fudd i bobl Gogledd Cymru ar lefel genedlaethol a thu hwnt. Nod pennaf y ganolfan ymchwil yw darparu cyfleuster sydd ar flaen y gad i'n cleifion a'r cyhoedd, gan sicrhau bod gan Gogledd Cymru ran weithredol wrth ymgymryd ag ymchwil clinigol arloesol.

"Rydym wedi gweithio'n galed i agor y cyfleuster hwn, ac edrychwn ymlaen at groesawu'r cyhoedd i'r ganolfan i weld beth sy'n digwydd yma.

"Drwy gael Bwrdd Iechyd sy'n weithredol o ran ymchwil, yn ei dro, bydd yn denu'r clinigwyr, a gweithwyr proffesiynol perthynol ag iechyd gorau i'r ardal, gan obeithio bydd yn darparu cyfle i ehangu a chreu swyddi newydd."





## GWYBODAETH ALLWEDDOL

### PROSIECT

Therapiau Cyflenwol

### COST

£59,296

### THEMA

Gofal Cancer

### SAFLEOEDD

Ysbyty Glan Clwyd

Ysbyty Gwynedd

Ysbyty Maelor



DYWEDODD  
98%  
O GLEIFION  
EI FOD WEDI  
GWEITHIO'N  
DDA IDDYNT

**Mae sgil effeithiau cancer a'i driniaeth yn aml yn boenus ac yn eich llethu, ond drwy therapïau cyflenwol, gallwn gynnig seibiant, cysur a chefnogaeth emosiynol i gleifion pan fydd arnynt ei angen fwyaf.**

Mae therapïau cyflenwol yn gallu helpu i ail gynnau ysbryd cleifion sy'n byw â chanser, eu cefnogi i wneud newidiadau i'w ffordd o fyw, a'u hysgogi i symud ymlaen â'u bywydau.

Er bod y GIG yn darparu'r cyffuriau sy'n achub bywyd, a'i

ymestyn, staff rheng flaen a chyfleusterau sylfaenol, rydym yn dibynnu ar haelioni'r cyhoedd i sicrhau y gallwn barhau i ddarparu'r pethau ychwanegol gwerthfawr fel therapïau cyflenwol, sy'n gwneud gwir wahaniaeth i gleifion cancer lleol.

Mae darpariaeth gwasanaeth therapi cyflenwol ar y tri safle llym wedi bod yn bosibl oherwydd cefnogaeth hael cymunedau, cleifion a theuluoedd.

Ffordd o feddwl ysbrydoledig yn cynnig tylino'r corff i gleifion.

Ymlaciol iawn, ac yn cael gwared ar feddyliau a theimladau'r cemotherapi.

Hyfryd. Diolch.

**CLAF  
UNED SEREN WIB  
WRECSAM**



## Clefyd Cronig yr Arennau (CKD): Allwn ni dargedu iechyd gwythiennau er mwyn atal y clefyd rhag datblygu a gwella therapi arenol?

Mae CKD yn glefyd ble mae swyddogaeth yr arenau yn gwaethygu'n gynyddol, sy'n cynyddu'r risg o glefyd y galon, a marwolaeth, ac yn arwain at yr angen am ddialysis neu drawsblaniad aren (a elwir hefyd yn therapi arenol). Mae sawl achosion posibl ar gyfer CKD yn cynnwys cyflyrau cyffredin megis pwysedd gwaed uchel, diabetes, a gordewdra.

Mae ychydig o ymchwil blaenorol sy'n awgrymu y gallai ymarfer o bosibl oedi datblygiad clefyd yr arenau, ond mae'r canlyniadau wedi bod yn amhendiant, mae angen astudiaethau mwy. Rydym hefyd angen deall yn well y mecanwaith y gallai ymarfer fod yn fanteisiol; mae ymchwil blaenorol wedi dangos y gall ymarfer wella iechyd gwythiennau mewn cleifion sydd â chlefyd cronig yr arenau, ac efallai y gall hyn arwain at welliannau mewn swyddogaeth yr arenau.

Mae'r astudiaeth yn cael ei chynnal ar y cyd rhwng Prifysgol Bangor a King College, Llundain. Mae ymchwilwyr am weld a all rhaglen ymarfer strwythuredig am flwyddyn helpu i wella iechyd y gwythiennau a swyddogaeth yr arenau mewn cleifion sydd â chlefyd cronig yr arenau.

Gobeithir y bydd canlyniadau'r astudiaethau yn dangos bod mwy o weithgaredd corfforol yn helpu i arafu datblygiad clefyd yr arenau yn ein cleifion, ac yn gwneud gwahaniaeth i fywydau cleifion drwy oedi'r angen am therapi arenol. Yn y pendraw, gall hyn arwain at therapi ymarfer yn cael ei gynnig fel rhan o ofal arferol i bob claf sydd ag CKD.

### GWYBODAETH ALLWEDDOL



#### PROSIECT

Prosiect ymchwil clefyd cronig yr arenau

#### COST

£29,041

#### THEMA

Ymchwil a Datblygiad

#### SAFLE

Prifysgol Bangor

Anogir rhieni a gofalwyr i bob amser aros ar y ward pan fo'u plant yn cael eu derbyn i'r ysbyty. Mewn nifer o achosion, gall hyn olygu aros dros nos. Drwy ddefnyddio arian o gronfa Uned Plant Ysbyty Gwynedd, roeddem yn gallu prynu 6 gwely sy'n plygu sy'n gyfforddus, ac yn cydymffurfio â gofynion atal haint a chodi a chario. Mae'r gwelyau newydd yn cael eu defnyddio bob dydd ar y ward, gan sicrhau bod teuluoedd yn gallu aros gyda'i gilydd pan fo'u plentyn yn sâl.

### LIZ FLETCHER

CYFARWYDDWR CYNORTHWYOL ARDAL (GORLLEWIN)  
GWASANAETHAU PLANT



### GWYBODAETH ALLWEDDOL



#### PROSIECT

Gwelyau i rieni a gofalwyr

#### COST

£5,129

#### THEMA

Y Blynnyddoedd Cynnar

#### SAFLE

Ysbyty Gwynedd





# Grantiau: Calonnau a Meddyliau

Yn 2018/19, cyflwynodd Awyr Las gynllun grantiau bach newydd: Calonnau a Meddyliau. Dyluniwyd y cynllun er mwyn bod yn hygyrch i'r holl staff, a byddai'n dyfarnu nifer fechan o gyllid i staff y rheng flaen sy'n dymuno peilota syniadau creadigol neu arloesol. Roedd y cynllun yn bosibl oherwydd sawl rhoddwr, gyda chyfran helaeth o'r cyllid yn cael ei ddarparu gan Grŵp Cynefin.

**Cyflwynwyd cyfanswm o 52 o geisiadau yn cynrychioli prosiectau ar draws Gogledd, mewn ysbytai llym a safleoedd cymuned.**

Gwahoddwyd unigolion i gyflwyno ceisiadau o hyd at £1,000 tuag at brosiect fyddai eu cleifion yn elwa ohono.

Roedd y meini prawf yn hyblyg, gyda'r unig amod fod cleifion yn elwa o'r prosiectau yn y meysydd gofal iechyd canlynol

- Iechyd meddwl
- Anableddau Dysgu
- Strôc
- Gofal Dementia

Roedd safon y ceisiadau yn uchel iawn.

Cafodd deuddeg cais eu hariannu drwy'r Gronfa Calonnau a Meddyliau, gyda £5000 ychwanegol o gronfeydd elusennol amhenodol yn cael ei ddarparu at y diben hwn.

Ariannwyd 4 cais pellach drwy fynd at Gynghorwyr Cronfeydd perthnasol, a gofyn am gefnogaeth gan gronfeydd y maent yn eu goruchwylio.

Rhodddwyd cyfanswm o £12,530 i 16 allan o'r 52 o geisiadau.



## Aromatherapi ar yr Uned Feddygol Lem

**Roedd gan Louise Lewis, Gweithiwr Cefnogi Dementia yn Uned Feddygol Lem Ysbyty Glan Clwyd, syniad i ddefnyddio aromatherapi i helpu cleifion sy'n cyrraedd ar y ward i ymlacio.**

Eglurodd Louise:

"Mae'r AMU yn uned brysur iawn. Rydym yn derbyn cleifion o'r Adran Achosion Brys sy'n cael eu derbyn i'r ysbyty. Gall cleifion gael eu trosglwyddo i'r AMU ac oddi yno, ar unrhyw adeg o'r dydd neu'r nos. Pan maent yn cyrraedd gyda ni, gall cleifion fod yn flinedig iawn, yn aflonydd, yn ddryslyd ac yn ofidus.

"Syniad Calonnau a Meddyliau oedd gwneud AMU yn amgylchedd mwy ymlaciol a chyfforddus i gleifion drwy roi pecyn aromatherapi ym mhob ystafell. Rwy'n tyllino dwylo a thraed cleifion, ac yn chwarae cerddoriaeth ymlaciol. Mae'r aromatherapi yn ategu hyn, ac yn helpu i gleifion ymlacio a chael seibiant.

### GWYBODAETH ALLWEDDOL

#### PROSIECT

Aromatherapi ar AMU

#### COST

£1,000

#### THEMA

Iechyd Meddwl

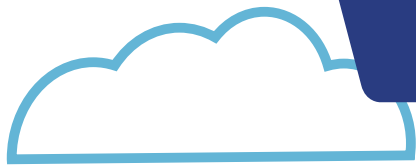
#### SAFLE

Ysbyty Glan Clwyd



### ADBORTH CLEIFION

"Roedd yn hyfryd dod o'r Adran Achosion Brys i ystafell ymlaciol hyfryd. Mae fy ngŵr yn llawer mwy cyfforddus nag yr oedd."



**Yn Uned Strôc Ysbyty Glan Clwyd, bu i'r tîm archwilio'r manteision therapiwteg o ddrymio er mwyn darparu adborth synhwyrdd i goesau a breichiau a effeithwyd yn dilyn strôc.**

Darparwyd sesiynau drymio strwythuredig i gleifion yn yr uned. Yn dilyn bob sesiwn, cynhaliodd staff gyfweiliad byr gyda phob claf, ac archwilio'r agweddau positif o ymgysylltu yn y grŵp, ac i drafod sut y gellir gwella.

Roedd yr adborth gan gleifion yn bositif iawn, a dangosodd fod ymgysylltu ag ymyriad cerddoriaeth bywiog a symbylol yn gwella eu teimlad cyffredinol o les.

Dywedodd Kirsty Edwards, Therapydd Galwedigaethol:

"Fel tîm, rydym mor ddiolchgar o gael y grant Calonnau a Meddyliau i beilota effaith ymyriad cerddoriaeth actif ar adsefydlu yn dilyn strôc.

"Rydym yn gobeithio y bydd cleifion strôc mewn amgylchedd ward yn elwa yn gorfforol ac yn seicolegol drwy ymgysylltu ag ymyriad cerddoriaeth bywiog, symbylol a rhyngweithiol.

"Cafodd Beth, ein Therapydd Galwedigaethol mewn Strôc yn Ysbyty Glan Clwyd y wobwr cymrodoriaeth cyntaf Cochrane Ymchwilwyr Strôc Cymru.

"Mae'r wobwr wedi'i galluogi i weithio ar adolygiad systematig gyda Grwpiau Dementia a Strôc Cochrane. Prif fwriad y prosiect yw cefnogi'r cymrodorion i gwblhau adolygiad Cochrane, ond amcanion pwysig eraill yw mabwysiadu cydweithio amlddisgyblaethol a thrawsffiniol.

"Mae Beth yn adolygu effeithiolrwydd ymyriadau sy'n seiliedig ar aromatherapi, ac mae'r adolygiad yn awr yn y camau olaf cyn ei gyhoeddi."

## **GWYBODAETH ALLWEDDOL**



### **PROSIECT**

Therapi cerdd i gynorthwyo adferiad strôc

### **COST**

£1,000

### **THEMA**

Gofal Strôc

### **SAFLE**

Ysbyty Glan Clwyd



## **ADBORTH CLEIFION**

- "Roedd y dirgryniad yn fy mraich a effeithiwyd yn deimlad da"
- "Cododd ysbryd y ward"
- "Mae cerddoriaeth yn therapi gwyach"
- "Fe helpodd i mi ymlacio- i ganolbwyntio ar wneud pethau i fi fy hun"
- "Anogodd sŵn y drwm i mi gymryd rhan"





# #Tîmlrfon



## Sefydlwyd ymgyrch #Tîmlrfon yn 2014 ar ôl i Irfon Williams, Rheolwr Nyrsio lleol, gael diagnosis o ganser datblygedig y coluddyn yn 43 oed.

I ddechrau, roedd Irfon eisiau codi £5,000 gan ei fod ef a Becky, ei wraig wedi sylweddoli fod cael diagnosis o ganser a mynd drwy driniaeth yn cael effaith fawr ar iechyd meddwl cleifion a'u teuluoedd.

Roedd Irfon a Becky yn teimlo fod agwedd iechyd meddwl o ofal canser angen mwy o sylw, felly fe ffurfiwyd #Tîmlrfon i godi arian i ariannu prosiectau a chyfleusterau sy'n cefnogi iechyd meddwl cleifion canser lleol a'u teuluoedd yn benodol.

Yn anffodus, bu Irfon farw ym mis Mai 2017; ond bydd atgofion ohono a #Tîmlrfon yn byw am byth.

Hyd yn hyn, mae dros £180,000 wedi cael ei godi ac wedi mynd yn uniongyrchol at wasanaethau lleol. Mae Becky yn awr yn goruchwyllo #Tîmlrfon, yn ogystal â Metron Manon Williams. Mae'r ddwy ddynamig, sydd wedi cael cymaint o gefnogaeth gan eu cymuned leol a busnesau hael (yn cynnwys Watkin Jones a Dafydd Hardy), yn ymroddgar i gynyddu cefnogaeth ar gyfer teuluoedd mewn galar, ac yn parhau i ariannu sesiynau ymwybyddiaeth ofalgar, therapïau cyflenwol, a gwell wigiau ar gyfer yr unigolion hynny sy'n colli eu gwalltiau.

Gyda'i gilydd, mae cefnogwyr #Tîmlrfon yn parhau i wneud gweledigaeth Irfon ar gyfer gwell cefnogaeth iechyd meddwl i unigolion sydd â chanser yn realiti.

Mae Sybil Jones yn mynychu Uned Dydd Gofal Canser Alaw bob dydd Gwener ar gyfer pigiadau cemo a chryfhawyr esgyrn, ac yn cael adweitheg, sy'n cael ei ariannu drwy roddion a roddir drwy #Tîmlrfon.

Dywedodd Sybil:

"Mae Sam yn darparu adweitheg i gleifion fel fi. Mae bob amser yn llwyddo i wneud amser i mi, er bod galw am ei hadweitheg traed tyner hyfryd gennym ni gyd yn yr Uned.

"Nid wyf wir yn meddwl bod gwell lladdwr poen, ac o'i herwydd hi rwyf yn edrych ymlaen at ymweld â'r ysbyty bob wythnos. Mae'n wasanaeth gwych y mae'n ei ddarparu yn Uned Alaw."

*Rhys Meirion a Chôr Glanaethwy yn perfformio yng Nghyngerdd Nadolig cyntaf #Tîmlrfon*





Rwy'n gwybod y byddai fy ewythr a'm modryb, Bob a Flora Livsey, wrth eu boddau bod eu cymynrodd yn cael cymaint o effaith ar unigolion o'u cymuned yma yng Ngogledd Cymru. Diolch iddynt, mae cymaint o unigolion yn gallu cael gwell gofal a thriniaeth yma yn Ysbyty Glan Clwyd.

Dewisodd Bob a Flora i gofio'r ysbyty yn eu hewyllys gan eu bod wedi cael gofal gwyb eu hunain. Fel Ymddiriedolwr y Gronfa a wnaethant ei sefydlu, rwyf wrth fy modd gwybod fod eu rhodd wedi gwneud cymaint o wahaniaeth, a bydd yn parhau i helpu teuluoedd lleol am nifer o flynyddoedd i ddod.

**JOHN GRIFFITHS  
NAI BOB A FLORA,  
AC YMDDIRIEDOLWR  
Y GRONFA LIVSEY**



**Penderfynodd y diweddar Bob a Flora Livsey i sefydlu Cronfa Elusennol yn eu Hewyllys, gyda'r bwriad o helpu cleifion eraill sy'n cael eu trin yn Ysbyty Glan Clwyd, i ddangos gwerthfawrogiad am y gofal meddygol arbennig y cafodd y ddau ohonynt yn ystod blynyddoedd diwethaf eu bywydau.**

Mae'r Ymddiriedolaeth Livsey yn awr wedi rhoi £1,106,880 i gefnogi offer newydd a gwell. Mae effaith cymynrodd y cwpl yn anferthol.

Mae rhodd fwyaf diweddar yr Ymddiriedolaeth o £550,000 wedi helpu i wella triniaeth gardiaidd yn sylweddol yn yr ysbyty.

Roedd yr Ymddiriedolaeth Livsey yn brif sbardun wrth ddatblygu Theatr Hybrid newydd, o'r radd flaenaf ar gyfer yr ysbyty. Mae'r theatr newydd yn rhan o nifer o newidiadau sy'n cael eu gwneud

i wasanaeth fasgwlaidd yng Ngogledd Cymru. Mae'r ganolfan newydd yn Ysbyty Glan Clwyd yn awr yn un o'r rhai sydd â'r offer gorau yn y Deyrnas Unedig, gydag arbenigedd a chyfleusterau ar gael ddydd a nos i drin achosion prif wythiennol cymhleth.

Bydd y theatr newydd yn rhoi'r gallu i Radiolegwyr Ymyriadol a Llawfeddygon Fasgwlaidd i gynnal llawfeddygaeth agored, draddodiadol, a thriniaethau endofasgwlaidd sy'n llai ymwithiol i'r un cleifion, ar yr un pryd, yn yr un lle.

Mae'r rota meddyg ymgynghorol brys fasgwlaidd yn rhedeg o Ysbyty Glan Clwyd 24 awr y dydd, 7 niwrnod yr wythnos, gyda'r theatr hybrid yn darparu cyfleusterau o'r radd flaenaf i ddarparu gofal fasgwlaidd brys.



# Cynllun gwirfoddoli'r Robiniaid

## Mae'r Robiniaid yn adnabyddus am eu natur gyfeillgar

Mae cynllun gwirfoddoli'r Robiniaid yn cael ei ariannu'n rhannol gan roddion i Awyr Las, ac mae'r cymorth y mae'r gwirfoddolwyr yn ei roi yn yr ysbytai yn cael ei werthfawrogi'n fawr gan bawb.



**Pwrpas y cynllun Robiniaid yw gwella profiad cleifion allanol drwy gyflwyno rôl cyfaill gwirfoddol ar y wardiau.**

Mae Robiniaid yn ffrindiau ac yn rhoi cefnogaeth ymarferol i gleifion.

Mae hyn yn cynnwys gwneud diodydd poeth ac oer, gwirio jygiau dŵr a'u hail-lenwi, treulio amser yn cael sgwrs gyffredinol, a darparu gwasanaeth darllen ac ysgrifennu ble bo'n briodol.

Mae robiniaid weithiau yn mynd i siop yr ysbyty i gleifion hefyd.



Gallent gynorthwyo staff nyrsio i wneud y gwelyau, helpu gyda storio cyflenwadau, a thacluso loceri cleifion.

Gall rhai robiniaid gynnig gwasanaeth cyfeirio hefyd, gan helpu cleifion i ddeall y gefnogaeth ychwanegol sydd ar gael iddynt yn y gymuned.

Yn 2018/19, rhoddwyd bron i £27,000 i gefnogi datblygiad y Robiniaid, rhaglen gwirfoddolwyr



## STORI ROGER

Mae gwirfoddolwr Robiniaid sy'n sicrhau bod cleifion yn Ysbyty Abergele yn cael eu papurau newydd yn y bore wedi cael ei enwi yn "Seren Betsi". Mae gwobr Seren Betsi BIPBC yn cael ei roi i staff a gwirfoddolwyr sydd wedi rhagori.

Mae Roger Harvey yn mynd allan ym mhob tywydd i ddsbarthu papurau newydd i gleifion mewn dau ysbyty, ac hyd yn oed wedi helpu staff i gyrraedd eu gwaith yn ystod yr eira trwm y Gaeaf diwethaf.

Cafodd Roger, sydd wedi bod yn gwirfoddoli yn yr ysbyty am dros 10 mlynedd, ei ysbrydoli i helpu eraill ar ôl derbyn gofal yn Ysbyty Glan Clwyd wedi iddo gael strôc yn 2005.

Cafodd Roger ei enwebu am y wobwr gan Angela Fortune, Cynorthwydd Domestig, y mae'n ei gweld ar ei ymweliad ag Ysbyty Abergele.

Dywedodd Angela: "Enwebais Roger gan ei fod yn wirfoddolwr, yn defnyddio ei gar, ei amser a'i arian ei hun i helpu eraill, ac yn rhoi gwên ar wynebau cleifion wrth iddo gyrraedd yn y bore.

"Heb Roger ni fyddai gan rhai unigolion sy'n mwynhau darllen y papurau hyn i edrych ymlaen ato. Rydym eisiau dweud diolch iddo am bopeth y mae'n ei wneud."

MAE RHODDION I'R GRONFA  
**ROBINIAID**  
 YN ARIANNU TREULIAU GWIRFODDOLWYR  
 YN CYNWYS COSTAU TEITHIO, LLE BO'N BRIODOL,  
 A'R CRYSAU-T COCH NODEDIG  
 SY'N CAEL EU GWISGO Â BALCHDER  
 GAN DROS 200 O UNIGOLION  
 AR DRAWS GOGLEDD CYMRU



## STORI LAURA

Bu i Laura McManus, o Dalybont, ger Abermaw, dderbyn Gwobr Seren Betsi eleni hefyd.

Dywedodd Sally Adams, Metron Ysbyty Dolgellau: "Ers i Laura ddod yn Robin yma yn Ysbyty Dolgellau, rwyf wedi sylwi ar ei dull hynod o gyfeillgar gyda'n cleifion."

"Mae ganddi berthynas wych gyda fy staff ar y ward, ac mae ganddi ddylanwad tawel hyfryd ar bawb sydd o'i chwmpas."

Dywedodd Laura: "Rwyf wrth fy modd yn derbyn y Wobr Seren Betsi, gan fy mod yn hapus iawn bod yn Robin yn Ysbyty Dolgellau, ac mae'n anrhydedd i mi."



CYFLAWNIADAU  
**2018/19**



Bu i 202 o Robiniaid ddarparu cefnogaeth ar draws Gogledd Cymru



Bu i Robiniaid helpu ar 3 safle llym, a 13 safle cymuned



Rhoddwyd 19,968 awr o amser i'r cynllun Robiniaid



Cafodd 2 wirfoddolwr Gwobr "Seren Betsi"



**Enillwyr Gwobr Cyrhaeddiad BIPBC  
 am Gyfraniad Gwirfoddol Nodedig**

**EDWARD**

*Mae'n rôl wobrwyl iawn.  
 Mae'n braf gallu helpu pobl.*

**FAZAL**

*Rwyf wedi dysgu sgiliau bywyd gwerthfawr iawn gan gleifion a gan fy nghydweithwyr, sy'n ysbrydoledig dros ben.*

**CYNTHIA**

*Pan rwyf yn mynd adref ar ddiwedd y dydd, rwy'n teimlo fy mod wedi gwneud rhywbeth gwerth chweil.*



# Cefnogwyr

Bob blwyddyn, mae'r Tîm Cefnogi Elusen wrth eu bodd gydag ymdrechion a chyflawniadau cefnogwyr gwych Awyr Las. Nid yw eleni yn eithriad. Amrywiodd cefnogaeth yn 2018/19 o 85 ward ac adran yn cynnal Partiön 'Te70' i ddathlu Pen-blwydd y GIG yn 70, i Uned Plant Ysbyty Maelor Wrecsam yn datblygu eu Partneriaeth Gorfforaethol â Rhwydweithiau SP Energy,

a oedd yn allweddol i'w helpu i godi dros £25,000 drwy eu dawnns elusennol cyntaf. Mae'r Tîm Cefnogi Elusen yn ddiolchgar iawn am haelioni'r nifer o unigolion, busnesau lleol, a sefydliadau cymuned sy'n cyfrannu at Awyr Las. Mae eu cefnogaeth yn helpu'r elusen i sicrhau bod staff y GIG ar draws Gogledd Cymru yn gallu mynd y tu hwnt ar gyfer eu cleifion.



## MAE GWERTH Y BARTNERIAETH ODDEUTU



1:5  
O ADENILLION AR FUDDSODDIAD

"Heb gefnogaeth allweddol gan gwmnïau lleol megis SP Energy Networks, ni fyddem yn gwneud cymaint o arian er budd uniongyrchol ein cleifion. Mae cael noddwyr ar gyfer ein dawnns elusennol yn caniatáu i ni adennill y costau'n llawn ar gyfer y digwyddiad, sy'n golygu y bydd Uned Plant Ysbyty Maelor Wrecsam yn elwa'n uniongyrchol o'r holl arian a godir.

Dros y ddwy flynedd ddiwethaf, mae wedi bod yn fraint bod yn brif noddwr i achos mor deilwng ar gyfer dawnns elusennol Ward Plant Ysbyty Maelor Wrecsam. Mae SP Energy Networks yn ymrwymedig i gefnogi cymunedau yng Ngogledd a Chanolbarth Cymru, a Chaer, Glannau Merswy a Gogledd Sir Amwythig, drwy raglen estynedig

o raglenni ymgysylltu cymuned a noddwyr lleol. Rydym yn llongyfarch tîm elusennol Ward Plant Ysbyty Maelor Wrecsam am drefnu digwyddiadau mor wych i helpu i godi swm anhygoel o arian i blant a'u teuluoedd sy'n cael eu trin ar y ward.

**PHIL JONES**  
**PENNAETH DARPARU**  
**SP ENERGY NETWORKS**

Y llynedd, oherwydd nawdd a chefnogaeth hael, fe wnaethom wneud elw anhygoel o £25,500, gan helpu i gefnogi cleifion a theuluoedd rydym yn gofalu amdanynt drwy offer newydd a gwell cyfleusterau i lonni diwrnodau cleifion."

### LESLEY JONES

**NYRS STAFF WARD Y PLANT**  
**AELOD O BWYLLGOR Y DDAWNS ELUSENNOL**



Mae "Cerdded ar gyfer Dementia" yn daith gerdded pellter hir, dros sawl diwrnod, y mae grŵp bach o wirfoddolwyr yn ymgymryd â hi bob blwyddyn. Ar ddiwrnod olaf yr her, gwahoddir staff y GIG ac aelodau o'r cyhoedd i gymryd rhan yn adran olaf y daith gerdded, i godi arian ar gyfer prosiectau arbennig Gofal Dementia mewn ysbytai.



**CYFANSWM  
WEDI EI  
GODI HYD  
YN HYN GAN  
CERDDED  
AR GYFER  
DEMENTIA**

**"Pan eisteddais gyda fy mam yn yr ysbyty, a chael gwybod bod ganddi ddementia, ychydig iawn a wyddwn am faint mae'n effeithio ar gymaint o unigolion, a bod llawer i'w ddeall am y clefyd.**

Pan fu farw fy mam, gallaf wir ddweud fod y gofal a'r urddas a ddangosodd y nyrsys tuag at fy mam yn eithriadol, ac ni allaf eu canmol digon. Roeddwn i'n teimlo fy mod angen rhoi rhywbeth yn ôl, a dyna sut dechreuodd 'Cerdded ar gyfer Dementia' i'n herio ni gyd i godi arian ar gyfer yr achos. Dyma ein trydedd flwyddyn, ac rydym yn teimlo fel grŵp ein bod eisiau parhau i wneud hyn am gyn hired ag y gall ein coesau ymdopi ag o, ac i wneud gwahaniaeth i fywydau unigolion.



Fel Cynghorydd Cronfa ar fy nghronfa fy hun, rydw i'n cwrdd â staff o bryd i'w gilydd, fel Matron a'r Gweithwyr Cymorth Dementia, ac yn trafod y ffordd orau i gefnogi cleifion a theluoedd sy'n cael eu heffeithio gan ddementia. Bydd metron bob amser yn cysylltu â mi cyn i unrhyw benderfyniad gael ei wneud ynghylch cyllid, ac rydym yn sicrhau ein bod i gyd yn cytuno ynghylch yr hyn a fyddai'n cael yr effaith fwyaf ar gleifion.

Ni allai dim o hyn ddigwydd heb y Tîm Cefnogi Awyr Las. Mae'r gefnogaeth a gawsom ar gyfer y teithiau cerdded wedi bod yn aruthrol; o hyrwyddo'r daith gerdded, sylw yn y cyfryngau cymdeithasol, helpu i ennill nawdd, a mwy. Rwy'n gwybod y bydd yr un gefnogaeth yn cael ei rhoi inni gyda digwyddiadau yn y dyfodol."

**RONNIE BRIGHT  
RHEOLWR SWYDDFA GYFFREDINOL  
CYNGHORYDD CRONFA AWYR LAS**

[awyrilas.org.uk](http://awyrilas.org.uk)



Mae'r digwyddiadau Cerdded ar gyfer Dementia yn wych i'r staff yn Ysbyty Llandudno; mae'n wych i'r tîm weld y cerddwyr yn cyrraedd ar y safle ar ôl eu taith gerdded hir. Mae'n atgoffa staff fod y cyhoedd, a'u cydweithwyr yn y GIG ehangach, yn gwerthfawrogi eu gwaith o ofalu am gleifion sy'n byw â dementia.

Mae'r arian mae'r cerddwyr yn ei godi wir yn gwella profiadau cleifion yn Ysbyty Llandudno. Un o'r pethau mwyaf arwyddocaol rydym yn gallu ei wneud gydag arian gan Awyr Las yw gwella'r amgylchedd i gleifion. Eleni, roeddem yn gallu gosod nenfwd LED ar Ward Aberconwy, sy'n gwneud profiad o fod ar y ward yn fwy ymlaciol i gleifion.

**PHILLIP RATHBONE  
METRON  
LLANDUDNO HOSPITAL**





**Bu i Tesla Owners UK roi RadioFlyer Mini Tesla bob un i'r unedau plant yn Ysbyty Maelor Wrecsam ac Ysbyty Glan Clwyd, i wella'r profiad o fod yn yr ysbyty i blant.**

Tesla Owners UK yw Grŵp Perchnogion Teslaswyddogol y Deyrnas Unedig fel y cadarnhawyd gan Tesla. Mae'r cynllun RadioFlyer Mini Tesla yn cael ei gefnogi gan Elon Musk, sy'n rhoi arian cyfatebol ar gyfer bob car. Hyd yn hyn, mae'r grŵp wedi rhoi dros 160 o geir ar draws y Deyrnas Unedig.

Dyweddodd Tom Last, aelod o Tesla Owners UK:

"Gan fy mod yn lleol i Ogledd Cymru, roedden eisiau sicrhau bod unedau plant yn yr ardal yn gallu elwa o'r fenter hon. Mae'r byd hwn yn lle creulon weithiau, ac os allwn ni roi gwên ar wyneb rhywun, fe wnawn ein gorau."



**Mae fîm Uned Canser Dydd Alaw yn gwneud gwaith gwych, ac mae'n ffrind i mi geisio codi arian ar gyfer yr achosion hanfodol hyn.**

Fy mlaenoriaeth ers colli fy ngwraig i ganser y fron 13 mlynedd yn ôl, yw Uned Canser Dydd Alaw, a helpodd Yvonne geisio goresgyn y clefyd erchyll hwn.

Mae llawer o fy ffrindiau wedi marw o ganser hefyd, felly i mi mae'n hanfodol fy mod yn gwneud beth allu i i godi arian bob blwyddyn ar gyfer yr achos gwych hwn. Mae ein dyled ni gyd i nyrsys a staff Ysbyty Gwynedd.

**MALCOLM PITTS**  
**UNIGOLYN SYDD WEDI BOD YN**  
**CODI ARIAN YN Y TYMOR HIR**



**Roedd Karen Jutson yn rhan o drïo a wnaeth seiclo 300 milltir o Lundain i Baris eleni.**

Dewisodd Karen i gefnogi Uned Gofal Arbennig i Fabanod yn Ysbyty Glan Clwyd.

Dywedodd Karen, a oedd yn gweithio yn y SCBU yn flaenorol: "Roedd y pleser y cefais wrth helpu babanod, a chwrdd â'u teuluoedd yn werth chweil.

"Gyda'r SuRNICC newydd (canolfan isranbarthol gofal dwys i'r newydd-anedig) yn Ysbyty Glan Clwyd, yn ogystal â datblygiadau gwyddonol sy'n esblygu, mae'r dyfodol ar gyfer ein maes yn edrych yn llewyrchus iawn.

"Roeddwn eisiau cyfrannu at y ganolfan drwy godi arian drwy'r her hon, fel y gall y ganolfan barhau i ddarparu'r gofal gorau posibl."

**£7,393**

**WEDI'I GODI**



**300  
MILLTIR**



**LUNDAIN  
I BARIS**



**Cafodd frawd Leah Malbon, sy'n awr yn 34, ddiagnosis gyda diabetes math un yn dair oed.**

Dywedodd Leah: "Roedd fy ysbrydoliaeth ar gyfer taith feics Llundain i Baris yn seiliedig ar addewid.

"Ar achlysur diweddar, pan oedd iechyd Stephen yn wael iawn, dywedais y buaswn yn gwneud yr her nesaf iddo ef.

Dewisodd Leah i godi arian ar gyfer Ffrindiau Gofal Arennol, a Ward 12 (Arennol a Diabetes), yn Ysbyty Glan Clwyd, lle mae Stephen yn glaf rheolaidd.



**Bu i wirfoddolwyr o Byd Gardd Gogledd Cymru drawsnewid Gardd Radiotherapi Canolfan Trin Canser Gogledd Cymru.**

Bu i'r tîm dacluso, chwynnu, a phlannu, a rhoddwyd planhigion a dodrefn hyfryd. Mae eu gwaith caled a'u haelioni wedi gwneud gwahaniaeth mawr i'r ardal, ac mae'r staff a'r cleifion yn ddiolchgar iawn am garedigrwydd y tîm.

North Wales  
**Garden World**





## £12,503,000

Incwm yr elusen o roddion, cymynroddion a digwyddiadau codi arian\*

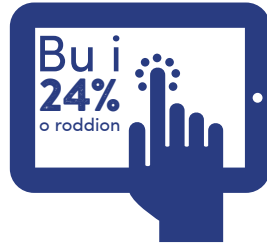
\*ac eithrio buddsoddiadau



**GYMYN  
RODDION**



**RODDION  
A GWEITH  
GAREDDAU  
CODI  
ARIAN**



**GAEL EU GWNEUD  
AR-LEIN**



## TUEDDIADAU RHOI

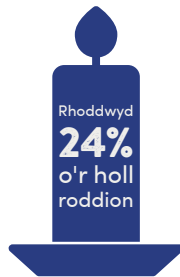
2014 - 2019

## £1,975,372

Cyfanswm a roddwyd i'r elusen er cof am ffrindiau ac anwyliaid



**GRONFEYDD  
PENODOL**



**ER COF  
AM RYWUN**



**GWERTH Y  
RHODD  
CYFARTALOG**



**O RODDION  
WEDI'U RHOI**





## Buddsodiadau'r Elusen

Ni ellir gwario nifer o roddion a chymynroddion y mae'r elusen yn eu derbyn yn syth, gan eu bod angen cael eu cronni i allu ariannu'r nwyddau mwyaf priodol sy'n gwella gofal cleifion.

Felly, mae Awyr Las yn buddsoddi'r rhoddion hyn er mwyn cynhyrchu incwm, ac amddiffyn eu gwerthoedd mewn termau real. Rheolwyr Buddsoddi'r Elusen ar hyn o bryd yw Rothschild Wealth Management Limited.

Mae'r Ymddiriedolwr wedi mabwysiadu fframwaith moesegol, gydag egwyddorion sylfaenol yn cefnogi elfen foesegol o'r strategaeth buddsoddi cyffredinol.

Mae hyn wedi rhoi cyfeiriad i'r Rheolwyr Buddsoddi i ddatblygu strategaeth buddsoddi sy'n gyson â'r egwyddorion moesegol hyn, wrth roi digon o hyblygrwydd i ddarparu'r cydbwysedd gorau o risg a gwobrwyo ar gyfer yr Elusen.

Mae'r portffolio hwn yn cael ei reoli yn unol â'r strategaeth gytunedig hon, sydd fel a ganlyn:

**"Argymhellir bod eithriad negyddol o fuddsoddiad mewn cwmnïau sy'n cynhyrchu a dosbarthu:**

- cynnyrch alcoholig;
- cynnyrch tybaco; ac
- unrhyw gynnyrch a ellir ystyried eu bod yn gwrthdaro â gweithgareddau'r Bwrdd Iechyd.

**Na ddylid ei ganiatáu buddsoddiad mewn cwmnïau:**

- sydd â chofnod gwael o ran hawliau dynol a chamfanteisio ar blant; a/neu
- y mae eu helw yn deillio o wledydd sydd â chofnod o hawliau dynol gwael

**Yn ogystal â hyn, dylid buddsoddi mewn cwmnïau sy'n dangos eu bod yn cydymffurfio ag egwyddorion Deddf Cydraddoldeb 2010."**

Mae perfformiad buddsoddi yn cael ei fonitro gan y Pwyllgor Cronfeydd Elusennol yn ei gyfarfodydd chwarterol.

Mae'r Pwyllgor yn derbyn adroddiadau gan y rheolwyr buddsoddi yn egluro perfformiad y portffolio, y lefel o risg a welir a'r disgwyliadau ar gyfer y dyfodol.



## Trefn materion ariannol yr Elusen

Mae gan Elusen Bwrdd Iechyd Prifysgol Betsi Cadwaladr ac Elusennau cysylltiedig eraill (enw swyddogol yr Elusen, Awyr Las) rhif elusen gofrestredig 1138976, cyfansoddiad dan ddogfen ymddiriedolaeth dyddiedig 23 Medi 2010.

Mae wedi ei gofrestru â'r Comisiwn Elusennol fel yr "Elusen Ymbarel, ac Elusennau Cysylltiedig", gyda'r gwrthrychau y mae'r cronfeydd yn cael eu defnyddio 'ar gyfer unrhyw ddiben elusennol neu ddibenion sy'n gysylltiedig â'r Gwasanaeth Iechyd Gwladol'.

Mae'r trefniant cofrestru hwn, sy'n symleiddio'r gofynion adrodd statudol, yn cael ei gydnabod yn ffurfiol gan Ddatganiad Ymddiriedolaeth a ddelir gan y Comisiynwyr Elusennau.

O fewn trefniant cofrestru grŵp hwn mae dwy elusen:

- Elusen Bwrdd Iechyd Prifysgol Betsi Cadwaladr
- Apêl Canser Gogledd Cymru (Apêl Ron a Margaret Smith yn flaenorol)

Bwrdd Iechyd Prifysgol Betsi Cadwaladr yw Ymddiriedolwr Corfforaethol cyfreithiol yr Elusen, sy'n golygu er bod yr aelodau bwrdd yn gyfrifol am weinyddu'r cronfeydd, nid ydynt yn ymddiriedolwyr unigol yr Elusen.

## Recriwtio, Penodi a Chynefino Ymddiriedolwyr

Aelodau Bwrdd y Bwrdd Iechyd yw'r ymddiriedolwyr corfforaethol. Mae'r Cadeirydd ac Aelodau Annibynnol y Bwrdd Iechyd yn cael eu penodi gan y Gweinidog Iechyd a Gwasanaethau Cymdeithasol Llywodraeth Cymru, gyda'r Cyfarwyddwyr Gweithredol yn cael eu penodi yn unol â pholisi'r Bwrdd Iechyd.

Mae aelodau newydd o'r Bwrdd yn cael hyfforddiant a sesiwn gynefino briodol ar ran y Cyfarwyddwr Gweithredol Cyllid, ac Adroddiadau Blynyddol a Datganiadau Ariannol y blynyddoedd blaenorol, copïau o Ddogfennau Llywodraethu'r Elusen, a chyhoeddiadau Comisiwn Elusennol perthnasol.

## Staff yr Elusen

Nid yw'r Elusen yn cyflogi unrhyw staff yn uniongyrchol. Mae rheolaeth yr elusen o ddydd i ddydd yn cael ei ddirprwyo i'r Cyfarwyddwr Gweithredol Cyllid.

Mae aelodau o Dîm Cefnogi Awyr Las yn cael eu cyflogi gan y Bwrdd Iechyd, ac yna yn cael eu hailgodi ar yr elusen yn unol â'r gyfran o'u hamser a dreulir ar waith elusennol.

Uwch Reolwr y Bwrdd Iechyd sy'n gyfrifol am weinyddu'r elusen yw Sue Hill, Cyfarwyddwr Gweithredol Cyllid. Cyfrifydd yr Elusen yw Rebecca Hughes, a Kirsty Thomson, Pennaeth Codi Arian.

## Tâl Personél Rheoli Allweddol

Mae'r ymddiriedolwyr wedi dod i'r casgliad bod yr Ymddiriedolwyr Corfforaethol drwy'r Pwyllgor Cronfeydd Elusennol yn cynnwys personél rheoli allweddol yr Elusen, gan eu bod mewn rheolaeth o gyfeiriad yr Elusen.

Nid yw'r Elusen yn gwneud unrhyw daliadau am dâl, nac i ad-dalu treuliau ymddiriedolwyr yr Elusen am eu gwaith fel ymddiriedolwr. Mae'n ofynnol i Ymddiriedolwyr ddatgelu holl ddiddordebau perthnasol, eu cofrestru â'r Bwrdd Iechyd, a thynnu'n ôl o benderfyniadau ble gall gwrthdaro buddiannau godi. Mae holl drafodion parti cysylltiedig yn cael eu datgelu yn nodyn 2 o'r cyfrifon.

## Cynghorwyr yr Elusen

### Bancwyr

Banc NatWest, 5 Stryd y Frenhines, y Rhyl, Sir Ddinbych, LL18 1RS

### Cynghorwyr buddsoddi

Rothschild Wealth Management, New Court, St Swithin's Lane, Llundain, EC4N 8AL

### Archwilwyr cofrestredig

Swyddfa Archwilio Cymru, 24 Ffordd y Gadeirlan, Caerdydd, CF11 9LJ





# Aelodau'r Bwrdd



**Mr G Doherty**  
Prif Weithredwr  
01/04/18  
|  
31/03/19

**Dr E Moore**  
Cyfarwyddwr Meddygol  
Gweithredol a Dirprwy Brif  
Weithredwr  
01/04/18  
|  
31/03/19

**Mrs G Harris**  
Cyfarwyddwr Gweithredol Nyrso  
a Bydwreigiaeth  
01/04/18  
|  
31/03/19

**Ms D Carter**  
Cyfarwyddwr Gweithredol Nyrso  
a Bydwreigiaeth Dros Dro  
18/03/18  
|  
31/03/19

**Mr A Thomas**  
Cyfarwyddwr Gweithredol  
Therapiau a Gwyddorau Iechyd  
01/04/18  
|  
31/03/19

**Mr A Roach**  
Cyfarwyddwr Iechyd Meddwl ac  
Anabledau Dysgu  
01/04/18  
|  
31/03/19

**Mr G M Lang**  
Cyfarwyddwr Gweithredol y  
Strategaeth  
01/04/18  
|  
13/05/18

**Ms S Baxter**  
Cyfarwyddwr Gweithredol  
Strategaeth Dros Dro  
14/05/18  
|  
18/11/18

**Mr M Wilkinson**  
19/11/18 Cyfarwyddwr Gweithredol  
|  
31/03/19 Cynllunio a Pherfformiad

**Ms S Green**  
01/04/18 Cyfarwyddwr Gweithredol y  
|  
31/03/19 Gweithlu a Datblygu Sefydliadol

**Ms T Owen**  
01/04/18 Cyfarwyddwr Gweithredol Iechyd  
|  
31/03/19 y Cyhoedd

**Mr R Favager**  
01/04/18 Cyfarwyddwr Cyllid Gweithredol  
|  
31/03/19

**Mrs M Olsen**  
01/04/18 Prif Swyddog Gweithredu  
|  
30/06/19

**Mrs G Lewis-Parry**  
01/04/18 Ysgrifennydd y Bwrdd  
|  
31/03/19

**Dr J C Stockport**  
01/10/18 Cyfarwyddwr Gweithredol Gofal  
|  
31/03/18 Sylfaenol a Gwasanaethau

**Dr P Higson OBE**  
01/04/18 Cadeirydd  
|  
31/08/18

**Mr M Polin OBE QPM**  
01/09/18 Chair  
|  
31/03/19

**Mrs M Hanson**  
01/04/18 Is-gadeirydd  
|  
31/05/18

**Mrs M W Jones**  
01/06/18 Is-gadeirydd  
|  
31/03/19 [Aelod Annibynnol 01/04/18 i  
31/05/18]

**Yr Athro J Rycroft-Malone**  
01/04/18 Aelod Annibynnol a  
|  
31/03/19 Chynrychiolydd y Brifysgol

**Mr C Stradling**  
01/04/18 Aelod Annibynnol  
|  
31/08/18

**Mrs L Meadows**  
01/04/18 Aelod Annibynnol  
|  
31/03/19



# Aelodau'r Bwrdd



**Mrs B Russell Williams**

**01/04/18** Aelod Annibynnol  
|  
**05/03/19**

**Mr J Cunliffe**

**01/04/18** Aelod Annibynnol  
|  
**31/03/19**

**Cyng C Carlisle**

**01/04/18** Aelod Annibynnol  
|  
**31/03/19**

**Cyng R M Hughes**

**18/03/18** Aelod Annibynnol  
|  
**31/03/19**

**Ms J Hughes**

**01/06/18** Aelod Annibynnol a  
Chynrychiolydd Undebau Llafur  
|  
**31/03/19**

**Ms H Wilkinson**

**01/09/18** Aelod Annibynnol  
|  
**31/03/19**

**Ms L Reid**

**01/09/18** Aelod Annibynnol  
|  
**31/03/19**

**Mr Ff Williams**

**01/04/18** Aelod Cysylltiol o'r Bwrdd a  
Chadeirydd (Grŵp Cyfeirio  
Rhanddeiliaid)  
|  
**31/03/19**

**Yr Athro M Rees**

**01/04/18**  
|  
**31/03/19** Aelod Cyswllt y Bwrdd a  
Chadeirydd (Fforwm Proffesiynol  
Gofal Iechyd)

**Ms N Stubbins**

**01/04/18**  
|  
**31/05/18** Aelod Cyswllt o'r Bwrdd a  
Chyfarwyddwr Gwasanaethau  
Cymdeithasol

**Ms M Edwards**

**01/06/18**  
|  
**31/03/19** Aelod Cyswllt o'r Bwrdd a  
Chyfarwyddwr Gwasanaethau  
Cymdeithasol





## **Amcan cyffredinol yr Elusen yw darparu cefnogaeth ychwanegol er budd staff a chleifion o fewn Bwrdd Iechyd Prifysgol Betsi Cadwaladr yn unol â dymuniadau'r rhoddwyr.**

Er mwyn cyflawni hyn, mae'r Elusen yn parhau i godi ymwybyddiaeth staff o argaeledd cronfeydd, a'r mecanweithiau ar gyfer cael mynediad atynt.

Er mwyn sicrhau bod arian yr Elusen yn cael ei wario'n dda, ac yn bodloni'r amcanion, mae pob cais am grantiau dros £5,000 yn gofyn am gymeradwyaeth gan un ai'r Grŵp Cynghori Cronfeydd Elusennol neu'r Pwyllgor Cronfeydd Elusennol, sy'n Bwyllgor y Bwrdd Iechyd llawn.

Sefydlwyd Grŵp Cynghori Cronfeydd Elusennol ar ddechrau 2016, i graffu ymhellach ar geisiadau.

Mae'r Grŵp Cynghori yn is-bwyllgor o'r Pwyllgor Cronfeydd Elusennol, ac mae ganddo aelodaeth eang, yn cynnwys staff meddygol, rheolwyr gwasanaeth a chynrychiolwyr cleifion.

Ar gyfer ceisiadau rhwng £5,001 a £25,000 mae gan y Grŵp Cynghori awdurdod dirprwyedig gan y Pwyllgor i wneud penderfyniadau ar gymeradwyo neu fel arall. Ar gyfer ceisiadau dros £25,000, bydd y Grŵp Cynghori yn rhoi sylwadau i'r Pwyllgor Cronfeydd Elusennol ystyried i helpu i lywio eu penderfyniadau.

Mae gofyn i ymgeiswyr ddarparu manylion ar fanteision gwasanaeth allweddol a ffyrdd o'u mesur, risgiau a lliniariadau, a sut mae'r cynnig yn mynd i'r afael ag anghydraddoldebau iechyd.

### **Tîm Cefnogi Elusen**

Bu i'r Tîm Cefnogi Awyr Las dyfu eleni.

Ymunodd dau aelod newydd rhan amser â'r tîm i helpu i sicrhau bod yr Elusen yn gallu parhau â'i Addewid Codi Arian.

Mae'r Tîm Cefnogi yn blaenoriaethu perthnasau tymor hir gyda chefnogwyr, ac mae'r tîm yn anelu at sicrhau bod pob rhoddwr yn cael y mwyaf allan o'u hymwneud â'r elusen.

Mae'r Tîm Cefnogi wedi helpu dros 100 o wahanol unigolion sy'n codi arian a grwpiau cymuned gwahanol i drefnu digwyddiadau a gweithgareddau codi arian hwyliog, diogel a chynnaladwy dros y flwyddyn, ac mae aelodau'r tîm wedi rhoi cyngor a chefnogaeth i elusennau allanol sy'n cefnogi gwasanaethau gofal iechyd BIPBC yn annibynnol.

Mae'r tîm wedi ymgysylltu'n rhagweithiol â newidiadau rheoleiddio a chyfreithiol parhaus, o GDPR, i adolygiadau Rheolydd Codi Arian.

Mae'r Tîm Cefnogi wedi mabwysiadu perthnasau cryf gydag Elusennau GIG eraill i rannu arferion gorau a gweithio gyda'i gilydd ble bo'n bosibl. Ni dderbyniodd yr Elusen unrhyw gwynion swyddogol sy'n gysylltiedig â chodi arian yn y flwyddyn ddiwethaf, er y cyflwynodd y Tîm Cefnogi weithdrefnau diolch newydd yn dilyn adborth gan roddwyr sy'n ymwneud ag amser y mae'n cymryd weithiau i dderbyn cydnabyddiaeth ar ôl i rywun roi.

Mae'r Tîm Cefnogi Elusen yn parhau i wneud newidiadau i brosesau a phartneriaethau gyda thimau eraill o fewn BIPBC i sicrhau gofal cefnogwyr gorau i bawb.

Nid yw Tîm Cefnogi Awyr Las wedi datgelu unrhyw fethiant i gydymffurfio â Rheoliadau Codi Arian gan staff neu wirfoddolwyr Awyr Las yn 2018/19.

Mae'r Tîm Cefnogi Awyr Las wedi dewis peidio â chontractio cyfranogwyr proffesiynol neu fasnachol; mae'r pwyslais yn 2018/19 wedi bod ar uwchsgilio aelodau o'r Tîm Cefnogi, a datblygu criw ymroddgar, angerddol i arwain gwirfoddolwyr a chefnogwyr, a'u cefnogi.



## Rhoi grantiau

Mae Awyr Las yn rhoi grantiau o'i gronfeydd cyfyngedig a heb gyfyngiad. Mae'r cronfeydd hyn yn cael eu rhannu ymhellach yn gronfeydd amhenodol (cyffredinol) a chronfeydd penodol (a glustnodwyd).

1. Cronfeydd amhenodol - Mae'r cronfeydd hyn yn cael eu derbyn gan yr Elusen, heb unrhyw ddewis penodol yn cael eu mynegi gan roddwyr. Maent yn cael eu defnyddio i ariannu pethau sydd un ai eu hangen ar draws y rhanbarth, neu mewn meysydd/gwasanaethau nad oes ganddynt eu cronfeydd eu hunain. Mae'r Cyfarwyddwr Cyllid- Cyllid Gweithredol yn gweithredu fel y Cynghorydd Cyllid ar gronfeydd amhenodol, ac felly'n gallu awdurdodi gwariant hyd at £5,000. Mae cronfeydd amhenodol wedi bod yn cynyddu mewn gwerth yn sylweddol dros y flwyddyn ddiwethaf. Mae hwn yn her barhaus ar gyfer yr Elusen, gan ei fod yn cyfyngu'r pethau y gellir eu hariannu ble nad oes cyllid penodol addas.

2. Cronfeydd penodol- O fewn Awyr Las, mae'r rhan fwyaf o roddion yn eistedd yn un o'r 40+ o gronfeydd penodol sy'n cyd-fynd â meysydd a/neu wasanaethau penodol. Mae gan bob cronfa o leiaf un Cynghorydd Ariannol, sy'n gweithredu fel y llofnodwr awdurdodedig ar y gronfa ar gyfer nwyddau a brynir hyd at £5,000. Mae Cynghorwyr Cronfeydd yn derbyn datganiadau misol sy'n amlinellu'r incwm a gwariant y gronfa. Mae Cynghorwyr Cronfeydd yn gyfrifol am sicrhau bod y gwariant y maent yn ei awdurdodi o'u cronfeydd yn briodol ac yn gweddu gydag amcan y gronfa, a'r Elusen.

Ar gyfer bob gwariant dros £5,000, mae cynllun dirprwyo yn ei le ble mae angen cymeradwyaethau ychwanegol gan yr uwch dîm ar gyfer yr ardal hon yn y Bwrdd Iechyd, a'r Pwyllgor Cronfeydd Elusennol (wedi'i ddirprwyo i'r Grŵp Cynghori Cronfeydd Elusennol ar gyfer ceisiadau £25,000 a llai). I sicrhau bod ceisiadau yn cael eu hadolygu a'u hasesu yn llawn ochr yn ochr ag amcanion yr elusen.

O ran cynllunio gweithgareddau ar gyfer y flwyddyn, ac wrth ystyried ceisiadau ar gyfer cyllideb grant, mae'r ymddiriedolwyr bob amser yn ystyried arweiniad y Comisiwn Elusennau ar fudd y cyhoedd.





# Crynodeb ariannol



**Mae'r ffigyrau canlynol yn cael eu cymryd o'r cyfrifon llawn a gymeradwywyd ar 4 Hydref 2019, sy'n adroddiad archwilio diamed. Dylid darllen y cyfrifon yn llawn os oes angen mwy o fanylion. Mae'r rhan hon o adroddiad blynyddol yr ymddiriedolwyr yn rhoi sylwadau ar nodweddion allweddol y cyfrifon hyn. Mae'r cyfrifon llawn wedi cael eu logio gyda'r Comisiwn Elusennol.**

Mae bron holl incwm yr Elusen yn dod o ymdrechion gwirfoddol staff y GIG a'r cyhoedd.

Eleni, bu i roddion gynhyrchu £969,000 - 48% o gyfanswm incwm yr Elusen.

Roedd gweithgareddau codi arian yn 15% o gyfanswm incwm yr Elusen (£306,000).

Roedd cymynroddion yn ffurfio 33% o incwm yr Elusen (£675,000).

Roedd rhoddion, gweithgareddau codi arian a chymynroddion yn cyfrif am 96% o incwm yr Elusen eleni (£1,950,000).

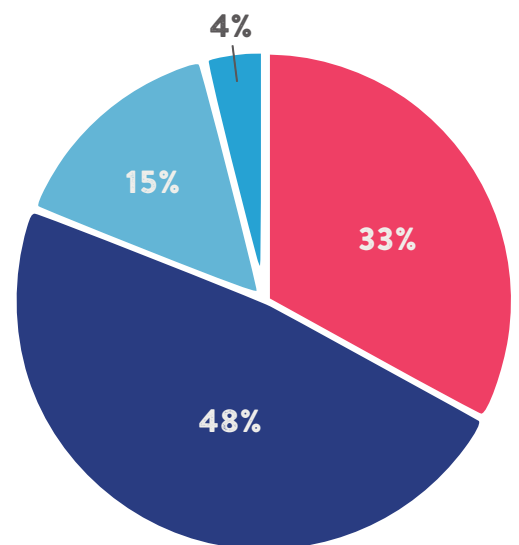
Mae buddsoddi cronfeydd nad oedd eu hangen yn syth gan yr Elusen wedi cynhyrchu £73,000 o enillion, sydd cyfwerth â 4% o gyfanswm incwm Awyr Las.

Drwy gefnogi digwyddiad codi arian cyfredol, neu drefnu un eu hunain gyda gwybodaeth a chymeradwyaeth gan y Tîm Cefnogi Codi Arian, mae miloedd o unigolion wedi cael hwyl wrth godi arian i Awyr Las dros y flwyddyn ddiwethaf.

Bu i wirfoddolwyr ymroddgar, gyda chefnogaeth y Tîm Cefnogi Codi Arian, drefnu cannoedd o ddigwyddiadau 'er budd'; o bobi cacennau bach i ginio mawreddog ar raddfa fawr eleni, a bu i gefnogwyr gymryd rhan mewn digwyddiadau a heriau a drefnwyd ar draws y byd.

## CYFANSWM INCWM 2018/19

£2,023,000



**RHODDION [48%]**

**CYMYNRODDION [33%]**

**DIGWYDDIADAU CODI ARIAN [15%]**

**BUDDSODDIADAU [4%]**

## lechyd ariannol

Dengys asedau a rhwymedigaethau Awyr Las ar 31 Mawrth 2019 isod, o'i gymharu â'r sefyllfa ar 31 Mawrth 2018.

Gellir cael manylion pellach yn yr adran datganiadau ariannol.

### Balance Sheet as at 31 March 2019

|   | Note | Unrestricted funds<br>£000 | Restricted Income funds<br>£000 | Total<br>31 March<br>2019<br>£000 | Total<br>31 March<br>2018<br>£000 |
|---|------|----------------------------|---------------------------------|-----------------------------------|-----------------------------------|
| <b>Fixed assets:</b>                                    |      |                            |                                 |                                   |                                   |
| Tangible assets   | 14   | 135                        | 0                               | 135                               | 135                               |
| Investments   | 15   | 4,415                      | 3,547                           | 7,962                             | 7,572                             |
| <b>Total fixed assets</b>                               |      | <b>4,550</b>               | <b>3,547</b>                    | <b>8,097</b>                      | <b>7,707</b>                      |
| <b>Current assets:</b>                                  |      |                            |                                 |                                   |                                   |
| Debtors   | 16   | 198                        | 154                             | 352                               | 841                               |
| Cash and cash equivalents                               | 17   | 511                        | 399                             | 910                               | 876                               |
| <b>Total current assets</b>                             |      | <b>709</b>                 | <b>553</b>                      | <b>1,262</b>                      | <b>1,717</b>                      |
| <b>Liabilities:</b>                                     |      |                            |                                 |                                   |                                   |
| Creditors: Amounts falling due within one year          | 18   | (828)                      | (645)                           | (1,473)                           | (1,799)                           |
| <b>Net current assets / (liabilities)</b>               |      | <b>(119)</b>               | <b>(92)</b>                     | <b>(211)</b>                      | <b>(82)</b>                       |
| <b>Total assets less current liabilities</b>            |      | <b>4,431<sup>1</sup></b>   | <b>3,455</b>                    | <b>7,886</b>                      | <b>7,625</b>                      |
| Creditors: Amounts falling due after more than one year | 18   | (27)                       | (21)                            | (48)                              | (28)                              |
| <b>Total net assets / (liabilities)</b>                 |      | <b>4,404</b>               | <b>3,434</b>                    | <b>7,838</b>                      | <b>7,597</b>                      |
| <b>The funds of the charity:</b>                        |      |                            |                                 |                                   |                                   |
| Restricted income funds                                 | 21   |                            | 3,434                           | 3,434                             | 3,282                             |
| Unrestricted income funds                               | 21   | 4,404                      |                                 | 4,404                             | 4,315                             |
| <b>Total funds</b>                                      |      | <b>4,404</b>               | <b>3,434</b>                    | <b>7,838</b>                      | <b>7,597</b>                      |

Mae buddsoddiadau asedau sefydlog yn fuddsoddiadau mewn stociau a chyfranddaliadau a ddyfynnwyd. Mae asedau cyfredol net yn cynrychioli arian ac arian sy'n ddyledus i'r Elusen, wedi tynnu arian sy'n ddyledus i eraill gan yr elusen ac unrhyw arian sy'n ddyledus (ymrwymiadau sy'n cael eu gwneud ar gyfer cyllid grant nad ydynt wedi cael eu gwario eisoes). Mae credydwy'r sy'n methu ar ôl mwy na blwyddyn yn cynrychioli ymrwymyiadau a wneir ar gyfer cyllid grant ble mae'r cynllun yn rhedeg am fwy na blwyddyn. Mae cronfeydd penodol cyfyngedig yn cynrychioli arian a gedwir gan yr elusen, a ellir ei ddefnyddio at ddibenion penodol yn unig. Mae cronfeydd penodol heb eu cyfyngu yn cynrychioli'r 400 a mwy o gronfeydd penodol sy'n cael eu dynodi i feysydd a/neu wasanaethau penodol. Maent wedi cael eu creu yn unol ag adran 90 a 91 o Ddeddf Gwasanaeth Lechyd Gwladol 1977 sy'n gofyn bod yr ymddiriedolwyr yn parchu, cyn belled â'i bod yn ymarferol, bwriadau penodol y rhodd a dderbyniwyd drwy wardiau, adrannau ac arbenigeddau. Drwy benodi cronfeydd, mae ymddiriedolwyr yn sicrhau bod y rhoddion hynny yn cael eu sianelu tuag at ddibenion elusennol yn y meysydd hynny. Mae Cronfeydd Elusennol yn cynrychioli'r cronfeydd hynny sydd ar gael i'w dosbarthu gan yr ymddiriedolwyr yn ôl eu disgrisiwn.



# Dadansoddiad Risg



## Rheoli risg

Fel rhan o gyfarfodydd y Pwyllgor Cronfeydd Elusennol sy'n cael eu cynnal o leiaf bedair gwaith y flwyddyn, mae'r ymddiriedolwyr yn ystyried y prif risgiau sy'n wynebu Awyr Las.

Mae'r Pwyllgor wedi adolygu systemau ac wedi dynodi camau i liniaru'r risgiau hynny. Mae pum risg mawr neu gymedrol wedi cael eu dynodi, ac mae trefniadau wedi cael eu

### 1. Digwyddiadau Codi arian

Mae pedwar thema dan y risg hwn: risg o ddiffyg cydymffurfiaeth â rheoliadau codi arian; y risg o ymwneud â thrydydd partion; y risg nad yw'r elusen yn ymwybodol o'r holl ddigwyddiadau codi arian sy'n cael eu cynnal yn ei enw; a'r risg nad yw'r holl brosesau sylfaenol yn eu lle i sicrhau'r gefnogaeth orau posibl.

Er mwyn lliniaru'r risg cyntaf hwn, mae'r Elusen wedi dod yn aelod o'r Rheolydd Codi Arian, ac yn aelod o Gymdeithas Elusennau'r GIG.

Anogir aelodau o'r Tîm Cefnogi Elusen i fynychu gweithdai a gwneud hyfforddiant ychwanegol i sicrhau bod yr holl aelodau yn ymwybodol o arweiniad a rheoliad newydd a phresennol.

Mae'r Elusen yn gweithio gyda nifer o drydydd partion, yn cynnwys unigolion gwirfoddol sy'n codi arian. Er mwyn sicrhau bod yr holl drefniadau gyda'r trydydd partion hyn yn glir ac yn cael eu hamlinellu ar ddechrau'r cydweithio, mae trydydd partion a chynrychiolwyr o Dîm Cefnogi'r Elusen yn arwyddo Cytundeb Cydweithio (CWA) sy'n amlinellu telerau'r berthynas.

Mae gan yr Elusen nifer o gefnogwyr, nifer ohonynt yn trefnu digwyddiadau codi arian er budd yr Elusen. Mae'r Tîm Cefnogi Elusen yn parhau i fabwysiadu perthynas waith dda â staff ar draws Gogledd Cymru i sicrhau cysylltiadau cyfathrebu da â staff, y cyhoedd, a rhoddwyr i wneud yn siŵr bod unigolion yn ymwybodol o'r angen i ofyn am gymeradwyaeth gan y Tîm Cefnogi Elusen am unrhyw ddigwyddiadau codi arian sy'n cael eu cynnal yn enw'r Elusen.

Mae cynllun stiwardiaeth a marchnata diwygiedig wedi cael ei greu sy'n cael ei weithredu dros y 2 flynedd nesaf.

Mae'r cynllun wedi'i ddylunio i helpu sicrhau bod pob cefnogwr yn cael y gydnabyddiaeth y maent yn ei haeddu, ac yn cael gwybod am sut mae eu rhoddion yn gwneud gwahaniaeth os ydynt yn dewis cadw mewn cysylltiad â'r Tîm Cefnogi Elusen.

### 2. Cynghorwyr Cronfeydd

Mae Cynghorwyr y Cronfeydd Elusennol yn gweithredu ar ran yr Ymddiriedolwyr wrth wneud penderfyniadau penodol, ond nid ydynt bob amser yn ymwybodol o ganllawiau'r Comisiwn Elusennol y maent angen eu dilyn. Mae hyn yn creu risg llywodraethu ar gyfer yr Elusen.

Er mwyn lliniaru'r risg, mae Llawlyfr i Gynghorwyr Cronfeydd wedi cael ei ddatblygu i ddarparu arweiniad a chefnogaeth i Gynghorwyr Cronfeydd i gyflawni eu dyletswyddau. Mae'r ddogfen hon yn cynnwys Cytundeb Atebolrwydd i bob Cynghorydd

Cronfeydd sy'n sicrhau bod rolau a chyfrifoldebau yn cael eu deall a'u derbyn. Mae'n rhaid i bob Cynghorydd Cronfeydd ymgymryd ag Adolygiad Blynyddol o'u cronfa. Mae rhaglen dreigl o hyfforddiant Cynghorydd Cronfeydd wedi cael ei sefydlu i liniaru risgiau llywodraethu ar gyfer yr elusen.

### 3. Apeliadau

Mae risg y gallai'r elusen roi grantiau i, a chodi arian ar gyfer eitemau a gwasanaethau nad ydynt yn flaenoriaeth strategol.

Mae tîm Cefnogi Elusen wedi lansio cyfres o grantiau:

- Y Grant Mi Fedraf
- Grantiau Calonnau a Meddyliau
- Y Grant Profiad Staff

Pwrpas y rhaglenni grant hyn yw dynodi blaenoriaethau i'w hariannu yn awr ac yn y dyfodol. Mae'r blaenoriaethau sy'n cael eu cynrychioli gan staff y rheng flaen yna yn cael eu categorio yn 4 apêl:

- Pobl hŷn
- Plant a phobl ifanc
- Pobl sydd â phroblemau iechyd meddwl
- Teuluoedd a effeithir gan ganser

Efallai y bydd yr apeliadau yn cefnogi rhaglenni ataliol yn ogystal â chyfleusterau newydd, offer a gwasanaethau ychwanegol ar gyfer gofal cychwynnol a lleoliadau cymuned, yn ogystal ag Ysbyty Glan Clwyd, Ysbyty Gwynedd ac Ysbyty Maelor Wrecsam.

### 4. Ymgysylltu â Staff

Mae gweithlu sydd wedi ymrwymo yn hanfodol i lwyddiant yr elusen. Mae risg bod staff wedi ymddieithrio, neu nad ydynt yn ymwybodol o'r elusen, ac felly nad ydynt yn ei hyrwyddo'n rhagweithiol â chleifion a rhoddwyr posibl.

Er mwyn lliniaru hyn, mae cynllun gweithredu wedi cael ei gyflwyno i roi gwybod i'r holl staff, ac i'w cynnwys.

Wrth galon y cynllun hwn, mae Pencampwyr Elusen sydd ar lefel ward, adran neu ardal leol yn gallu helpu i hyrwyddo effaith yr elusen.

### 5. Buddsoddiadau

Mae cyfran fawr o asedau'r elusen yn cael eu cadw o fewn y portffolio buddsoddi. Mae risg bod y portffolio yn disgyn yn sylweddol mewn gwerth, ac yn amharu'n sylweddol ar allu'r elusen i gefnogi prosiectau'r dyfodol.

Mae monitro buddsoddiadau a pherfformiad y portffolio angen bod yn broses barhaus felly. Mae portffolio buddsoddi'r elusen yn cael ei fonitro yn fisol gan y Tîm Cefnogi Elusen, ac yn chwarterol gan y Pwyllgor Cronfeydd Elusennol.

Mae'r polisi buddsoddi yn cael ei adolygu gan y Pwyllgor yn flynyddol, ar y cyd â'r Rheolwyr Buddsoddi, i sicrhau ei bod yn parhau yn berthnasol i strategaeth tymor hir yr elusen.





# Cynlluniau'r Dyfodol



**BUDDIOLWYR**



**CYMWYNASWYR**



**BENDIGEDIG**



**CYMWYNASGAR**

Mae cynlluniau strategol yr elusen wedi'u hamlinellu yn Strategaeth Awyr Las ar gyfer 2016 i 2021. Mae'r strategaeth yn pwysleisio pwysigrwydd pedwar piler yr Elusen:



## **Buddiolwyr:**

Y cleifion a'r teuluoedd rydym yn ei gwasanaethu



## **Cymwynaswyr:**

Y rhoddwyr y mae eu rhoddion yn sicrhau y gall yr Elusen barhau i wella darpariaeth gofal iechyd



## **Bendigedig:**

Staff y GIG ar draws Gogledd Cymru



## **Cymwynasgar:**

Y gwirfoddolwyr sy'n rhoi o'u hamser i gefnogi'r Elusen

Dyma'r pedwar piler wrth galon holl gynlluniau Awyr Las i'r dyfodol.



# Prif Amcanion

## Prif amcanion yr Elusen yw helpu:

1. Creu newid trawsnewidiol i'r rhai mwyaf bregus ar draws y rhanbarth
2. Cefnogi newid sy'n creu effaith i gleifion a'u teuluoedd ar lefel leol

### Newid Trawsnewidiol

Mae'r Elusen yn anelu at flaenoriaethu rhaglenni sy'n helpu i wella iechyd a lles y rhai mwyaf bregus ar draws y rhanbarth. Mae Awyr Las yn darparu cefnogaeth i bob claf a defnyddiwr gwasanaeth, ond er mwyn creu newid trawsnewidiol, mae angen mwy o bwyslais ar:

- Wasanaeth pobl hŷn
- Plant
- Iechyd Meddwl

### Newid sy'n creu Effaith

Mae'r Tîm Cefnogi Elusen yn gweithio gyda staff gweithredol, cleifion a'u gofalywyr i ddynodi gofynion lleol (yn cynnwys offer a chyfleusterau newydd; prosiectau arbennig; ymchwil a rhaglenni addysg) fel bod rhoddion drwy'r Elusen yn gallu helpu cefnogi newid sy'n creu effaith i gleifion a'u teuluoedd ar lefel leol.

Mae'r Tîm Cefnogi Awyr Las hefyd yn canolbwyntio ar gyflawni amcanion gweithredol allweddol, a amlinellir yn Strategaeth Awyr Las ar gyfer 2016-21, sydd ar gael i'w darllen yn: [awyrilas.org.uk/cy/about-awyr-las](http://awyrilas.org.uk/cy/about-awyr-las).



## Gwelededd

Bu i'r Elusen ymgymryd â nifer o weithgareddau yn ystod y flwyddyn i gynyddu pa mor weledol yw Awyr Las, ac ymwybyddiaeth ohoni.

Fel rhan o hyn, defnyddiwyd Nel Del, masgot Awyr Las, yn helaeth drwy 2018-19 i ymgysylltu â staff y GIG, cefnogwyr corfforaethol a'r gymuned ehangach.



# Polisi Cronfa wrth Gefn



**Cronfeydd wrth gefn sy'n rhan o gronfeydd yr Elusen nad ydynt wedi'u cyfyngu sydd ar gael i'w gwario at unrhyw ddibenion yr Elusen.**

Mae'r polisi cronfa wrth gefn yn egluro pam fod elusen yn cadw swm penodol o gronfa wrth gefn, a dylai ystyried amgylchiadau ariannol yr Elusennol a ffactorau perthnasol eraill.

I sefydlu lefel targed yr Elusen o gronfeydd wrth gefn, ystyriwyd nifer o ffactorau:

- Lefelau incwm a gwariant a ragwelir ar gyfer y flwyddyn bresennol a'r blynyddoedd nesaf.
- Lefelau gwariant a ragwelir ar gyfer y flwyddyn bresennol a'r blynyddoedd nesaf.
- Anghenion a chyfleoedd i'r dyfodol, ymrwymïadau a risgiau.

Mae hyn yn cynnwys edrych ar gynlluniau'r dyfodol, prosiectau neu anghenion gwario eraill na ellir eu bodloni o incwm cyllideb un flwyddyn.

O ystyried y rhain, dyma bolisi cronfa wrth gefn yr Elusen ar gyfer 2018/19.

**Mae gan y polisi cronfa wrth gefn yr amcan o sicrhau bod gan yr Elusen ddigon o gronfeydd ar gael i gynnal hylifedd, i ymdrin â risgiau na ragwelwyd, a darparu cyfleoedd i'r dyfodol.**

Mae'r Elusen yn dibynnu'n gryf ar incwm gan roddwyr, digwyddiadau codi arian a chymynroddion. Mae'r rhain yn ffynonellau anrhagweladwy sy'n amrywio o flwyddyn i flwyddyn. Felly, mae'r Elusen angen cronfa wrth gefn digonol i allu parhau â'i weithgareddau mewn achos o amrywiad yn ei hincwm.

**Mae gan yr Elusen lefel targed cronfa wrth gefn o £3,060,000.**

Mae hyn yn seiliedig ar y cyfrifiad canlynol, gyda ffigurau cyfartalog wedi'u cymryd o'r cyfrifon a archwilwyd ar gyfer y tair blynedd diwethaf.

- Costau gweinyddu un flwyddyn (costau cefnogi, costau codi arian, a chostau rheoli buddsoddiad).
- 25% o werth y buddsoddiadau.
- 25% o wariant gweithgareddau a ariennir gan grantiau.
- Bydd y lefel targed ar gyfer cronfa wrth gefn yn cael ei hailasesu yn flynyddol.

Bydd yr Ymddiriedolwr yn adolygu y gronfa gwrioneddol wrth gefn yn erbyn y targed drwy gydol y flwyddyn, i sicrhau bod cronfa ddigonol yn cael ei chadw o fewn yr elusen, wrth barhau i ddefnyddio cronfeydd o fewn cyfnod rhesymol o'i dderbyn.

Mae Awyr Las yn un o dros 250 o elusennau sy'n gysylltiedig â'r GIG yng Nghymru a Lloegr sy'n gymwys i ymuno â'r Gymdeithas Elusennau'r GIG, a elwir yn NHS Charities Together.

**NHS CHARITIES  
TOGETHER**

Fel elusen sy'n aelod o NHS Charities Together, mae gan Awyr Las y cyfle i drafod materion sydd o bryder cyffredin, a chyfnewid gwybodaeth a phrofiadau, i ymuno â'i gilydd i lobio adrannau llywodraeth ac eraill, ac i gymryd rhan mewn cynadleddau a seminarau sy'n cynnig cefnogaeth ac addysg ar gyfer staff Tîm Cefnogi Elusen.

## Perthynas â'r gymuned ehangach

Mae'r gefnogaeth a roddir drwy Awyr Las ac elusennau eraill sy'n cefnogi ysbytai a gwasanaethau gofal iechyd cymuned Gogledd Cymru yn uniongyrchol yn cael effaith fawr ar gleifion, a hefyd ar staff. Mae Tîm Cefnogi Awyr Las a gwirfoddolwyr yn parhau i greu perthnasoedd cryf ag aelodau staff y GIG a sefydliadau lleol a busnesau sy'n chwarae rôl hanfodol yn llwyddiant yr Elusen.

## Partïon cysylltiedig

Mae aelodau o'r Bwrdd Iechyd (ac uwch staff eraill) yn gwneud penderfyniadau ar faterion yr Elusen a'r Bwrdd Iechyd ond maent yn ymdrechu i gadw buddiannau'r ddau ar wahân. Mae'r Elusen yn darparu mwyafrif o'r grantiau i Fwrdd Iechyd Prifysgol Betsi Cadwaladr.

Mae Tîm Cefnogi Awyr Las yn goruchwyllo rhaglenni grant Awyr Las ac yn darparu cefnogaeth a chyngor i nifer o gefnogwyr yr elusen. Yn ogystal â hynny, rhoddir cefnogaeth i elusennau lleol annibynnol sy'n ariannu offer a gwasanaethau arbenigol, megis 'Cyfeillion Ysbyty' a 'Gwasanaeth Gwirfoddol y Maelor'.

**Yn 2018/19, bu i 19 o'r elusennau annibynnol hyn roi £1,246,160 er budd gwasanaethau iechyd BIPBC.**

Nid yw'r rhoddion a roddir i wasanaethau BIPBC gan y sefydliadau hyn yn cael eu cynnwys yng nghyfrifon Awyr Las. Er hynny, roeddem yn credu ei bod yn bwysig bod yr elusennau hyn yn cael eu cydnabod yn yr adroddiad, am eu cyfraniad gwerthfawr i wasanaethau BIPBC, a'u cymunedau lleol.

Fel Is-Arlywydd Attend, y Gymdeithas Genedlaethol sy'n cefnogi Cynghrair Cyfeillion, mae'n anrhydedd fy mod wedi cyfarfod nifer o aelodau o'r grwpiau lleol hyn dros y flwyddyn, ac rwyf wedi cael fy syfrdanu i weld y gwaith gwych y mae eu gwirfoddolwyr yn ei wneud. Maent yn ddinasyddion gwych sydd â gallu sylweddol a chalonnau aur.

Ar ran BIPBC, hoffwn ddiolch am bopeth y mae'r elusennau gwych hyn yn ei wneud.

*Barry Jones*



Diolch yn fawr

**Y GWIR ANRHYDEDDUS ARGLWYDD BARRY JONES P.C.**

**LLYWYDD ANRHYDEDDUS AWYR LAS A DIRPRWY LYWYDD ATTEND**



## **BETSI CADWALADR UNIVERSITY HEALTH BOARD CHARITY & OTHER RELATED CHARITIES**

### **ACCOUNTS FOR THE YEAR ENDED 31 MARCH 2019**

The accounts (financial statements) have been prepared in accordance with the Statement of Recommended Practice: Accounting and Reporting by Charities preparing their accounts in accordance with the Financial Reporting Standard applicable in the UK and Republic of Ireland (FRS 102) issued on 16 July 2014 and the Charities Act 2011 and UK Generally Accepted Practice as it applies from 1 January 2015.

#### **Statutory Background**

The Betsi Cadwaladr University Local Health Board is the corporate trustee of the Charity under paragraph 16c of Schedule 2 of the NHS and Community Care Act 1990.

The Trustees have been appointed under s11 of the NHS and Community Care Act 1990.

Awyr Las, the working name of the Betsi Cadwaladr University Health Board Charity and other related Charities, is a registered charity and is constituted under a trust deed dated 23rd September 2010. Within the Charity group registration there are two subsidiary charities:

- Betsi Cadwaladr University Health Board Charity; and
- The North Wales Cancer Appeal.

#### **Main Purpose of the Funds Held on Trust**

The main purpose of the Charity is to apply income for any charitable purposes relating to the National Health Service wholly or mainly for the services provided by the Betsi Cadwaladr University Local Health Board.



## Statement of Financial Activities for the year ended 31 March 2019

|   |      | Unrestricted<br>funds | Restricted<br>Income<br>funds | Total<br>Funds<br>2018-19 |
|---|------|-----------------------|-------------------------------|---------------------------|
|   | Note | £000                  | £000                          | £000                      |
| <b>Incoming resources from generated funds:</b> |      |                       |                               |                           |
| Donations and legacies                          | 3    | 911                   | 733                           | 1,644                     |
| Other trading activities                        | 5    | 247                   | 59                            | 306                       |
| Investments                                     | 6    | 43                    | 30                            | 73                        |
| <b>Total incoming resources</b>                 |      | <b>1,201</b>          | <b>822</b>                    | <b>2,023</b>              |
| <b>Expenditure on:</b>                          |      |                       |                               |                           |
| Raising Funds                                   | 7    | 196                   | 122                           | 318                       |
| Charitable activities                           | 8    | 1,124                 | 714                           | 1,838                     |
| <b>Total expenditure</b>                        |      | <b>1,320</b>          | <b>836</b>                    | <b>2,156</b>              |
| Net gains / (losses) on investments             | 15   | 229                   | 145                           | 374                       |
| <b>Net income / (expenditure)</b>               |      | <b>110</b>            | <b>131</b>                    | <b>241</b>                |
| Transfer between funds                          | 20   | (21)                  | 21                            | 0                         |
| <b>Net movement in funds</b>                    |      | <b>89</b>             | <b>152</b>                    | <b>241</b>                |
| <b>Reconciliation of Funds</b>                  |      |                       |                               |                           |
| Total Funds brought forward                     | 21   | 4,315                 | 3,282                         | 7,597                     |
| <b>Total Funds carried forward</b>              |      | <b>4,404</b>          | <b>3,434</b>                  | <b>7,838</b>              |



## Statement of Financial Activities for the year ended 31 March 2018

|   | Unrestricted<br>funds<br>£000 | Restricted<br>Income<br>funds<br>£000 | Total<br>Funds<br>2017-18<br>£000 |
|---|-------------------------------|---------------------------------------|-----------------------------------|
| <b>Incoming resources from generated funds:</b> |                               |                                       |                                   |
| Donations and legacies                          | 1,137                         | 876                                   | 2,013                             |
| Other trading activities                        | 347                           | 56                                    | 403                               |
| Investments                                     | 41                            | 26                                    | 67                                |
| <b>Total incoming resources</b>                 | <b>1,525</b>                  | <b>958</b>                            | <b>2,483</b>                      |
| <b>Expenditure on:</b>                          |                               |                                       |                                   |
| Raising Funds                                   | 309                           | 29                                    | 338                               |
| Charitable activities                           | 1,391                         | 1,371                                 | 2,762                             |
| <b>Total expenditure</b>                        | <b>1,700</b>                  | <b>1,400</b>                          | <b>3,100</b>                      |
| Net gains / (losses) on investments             | 83                            | 37                                    | 120                               |
| <b>Net income / (expenditure)</b>               | <b>(92)</b>                   | <b>(405)</b>                          | <b>(497)</b>                      |
| Transfer between funds                          | (103)                         | 103                                   | 0                                 |
| <b>Net movement in funds</b>                    | <b>(195)</b>                  | <b>(302)</b>                          | <b>(497)</b>                      |
| <b>Reconciliation of Funds</b>                  |                               |                                       |                                   |
| Total Funds brought forward                     | 4,510                         | 3,584                                 | 8,094                             |
| <b>Total Funds carried forward</b>              | <b>4,315</b>                  | <b>3,282</b>                          | <b>7,597</b>                      |



## Balance Sheet as at 31 March 2019

|   |      | Unrestricted | Restricted   | Total        | Total        |
|---|------|--------------|--------------|--------------|--------------|
|   | Note | funds        | Income       | 31 March     | 31 March     |
|   |      | £000         | £000         | 2019         | 2018         |
|   |      |              |              | £000         | £000         |
| <b>Fixed assets:</b>                                    |      |              |              |              |              |
| Tangible assets   | 14   | 135          | 0            | 135          | 135          |
| Investments   | 15   | 4,415        | 3,547        | 7,962        | 7,572        |
| <b>Total fixed assets</b>                               |      | <b>4,550</b> | <b>3,547</b> | <b>8,097</b> | <b>7,707</b> |
| <b>Current assets:</b>                                  |      |              |              |              |              |
| Debtors   | 16   | 198          | 154          | 352          | 841          |
| Cash and cash equivalents                               | 17   | 511          | 399          | 910          | 876          |
| <b>Total current assets</b>                             |      | <b>709</b>   | <b>553</b>   | <b>1,262</b> | <b>1,717</b> |
| <b>Liabilities:</b>                                     |      |              |              |              |              |
| Creditors: Amounts falling due within one year          | 18   | (828)        | (645)        | (1,473)      | (1,799)      |
| <b>Net current assets / (liabilities)</b>               |      | <b>(119)</b> | <b>(92)</b>  | <b>(211)</b> | <b>(82)</b>  |
| <b>Total assets less current liabilities</b>            |      | <b>4,431</b> | <b>3,455</b> | <b>7,886</b> | <b>7,625</b> |
| Creditors: Amounts falling due after more than one year | 18   | (27)         | (21)         | (48)         | (28)         |
| <b>Total net assets / (liabilities)</b>                 |      | <b>4,404</b> | <b>3,434</b> | <b>7,838</b> | <b>7,597</b> |
| <b>The funds of the charity:</b>                        |      |              |              |              |              |
| Restricted income funds                                 | 21   |              | 3,434        | 3,434        | 3,282        |
| Unrestricted income funds                               | 21   | 4,404        |              | 4,404        | 4,315        |
| <b>Total funds</b>                                      |      | <b>4,404</b> | <b>3,434</b> | <b>7,838</b> | <b>7,597</b> |

The notes on pages 48 to 65 form part of these accounts.

Signed: .....

Name: ..... (Chair of Trustees)

Date: 4th October 2019



## Statement of Cash Flows for the year ending 31 March 2019

|  | Note | Total<br>Funds<br>2018-19<br>£000 | Total<br>Funds<br>2017-18<br>£000 |
|--|------|-----------------------------------|-----------------------------------|
| <b>Cash flows from operating activities:</b>                       |      |                                   |                                   |
| Net cash provided by (used in) operating activities                | 19   | (23)                              | 391                               |
| <b>Cash flows from investing activities:</b>                       |      |                                   |                                   |
| Dividend, interest and rents from investments                      | 6    | 73                                | 67                                |
| Proceeds from the sale of investments                              | 15   | 1,429                             | 1,248                             |
| Purchase of investments  | 15   | (1,408)                           | (1,182)                           |
| (Increase) / decrease in cash awaiting investment                  | 15   | (37)                              | (78)                              |
| Net cash provided by (used in) investing activities                |      | 57                                | 55                                |
| Change in cash and cash equivalents in the reporting period        |      | 34                                | 446                               |
| Cash and cash equivalents at the beginning of the reporting period | 17   | 876                               | 430                               |
| Cash and cash equivalents at the end of the reporting period       | 17   | 910                               | 876                               |



## Note on The Accounts

### 1. Accounting Policies

#### (a) Basis of preparation

The financial statements have been prepared under the historic cost convention, with the exception of investments which are included at fair value.

The accounts (financial statements) have been prepared in accordance with the Statement of Recommended Practice: Accounting and Reporting by Charities preparing their accounts in accordance with the Financial Reporting Standard applicable in the UK and Republic of Ireland (FRS 102) issued on 16 July 2014 and the Charities Act 2011 and UK Generally Accepted Practice as it applies from 1 January 2015.

The accounts (financial statements) have been prepared to give a 'true and fair' view and have departed from the Charities (Accounts and Reports) Regulations 2008 only to the extent required to provide a 'true and fair view'. This departure has involved following Accounting and Reporting by Charities preparing their accounts in accordance with the Financial Reporting Standard applicable in the UK and Republic of Ireland (FRS 102) issued on 16 July 2014.

The Trustees consider that there are no material uncertainties about the Charity's ability to continue as a going concern. There are no material uncertainties affecting the current year's accounts.

In future years, the key risks to the Charity are a fall in income from donations or investment income but the Trustees have arrangements in place to mitigate those risks (see the risk management and reserves sections of the annual report for more information).

The Charity meets the definition of a public benefit entity under FRS 102.

#### (b) Funds structure

Where there is a legal restriction on the purpose to which a fund may be put, the fund is classified either as:

- A restricted fund or
- An endowment fund.

Restricted funds are those where the donor has provided for the donation to be spent in furtherance of a specified charitable purpose. The Charity's restricted funds tend to result from appeals or legacies for specified purposes.



## (b) Funds structure (continued)

Endowment funds arise when the donor has expressly provided that the gift is to be invested and only the income of the fund may be spent. These funds are subanalysed between those where the Trustees have the discretion to spend the capital (expendable endowment) and those where there is no discretion to expend the capital (permanent endowment). The Charity has no permanent or expendable endowment funds.

Those funds which are neither endowment nor restricted income funds, are unrestricted income funds which are subanalysed between designated (earmarked) funds where the Trustees have set aside amounts to be used for specific purposes or which reflect the non-binding wishes of donors and unrestricted funds which are at the Trustees' discretion, including the general fund which represents the Charity's reserves. The major funds held in each of these categories are disclosed in note 21.

## (c) Incoming resources

Income consists of donations, legacies, income from charitable activities and investment income.

Donations are accounted for when received by the Charity. All other income is recognised once the Charity has entitlement to the resources, it is probable (more likely than not) that the resources will be received and the monetary value of incoming resources can be measured with sufficient reliability.

Where there are terms or conditions attached to incoming resources, particularly grants, then these terms or conditions must be met before the income is recognised as the entitlement condition will not be satisfied until that point. Where terms or conditions have not been met or uncertainty exists as to whether they can be met then the relevant income is not recognised in the year and deferred and shown on the balance sheet as deferred income.

## (d) Incoming resources from legacies

Legacies are accounted for as incoming resources either upon receipt or where the receipt of the legacy is probable, whichever falls sooner.

Receipt is probable when:

- Confirmation has been received from the representatives of the estate(s) that probate has been granted
- The executors have established that there are sufficient assets in the estate to pay the legacy and
- All conditions attached to the legacy have been fulfilled or are within the Charity's control.

If there is uncertainty as to the amount of the legacy and it cannot be reliably estimated then the legacy is shown as a contingent asset until all of the conditions for income recognition are met.



### (e) Resources expended and irrecoverable VAT

All expenditure is accounted for on an accruals basis and has been classified under headings that aggregate all costs related to each category of expense shown in the Statement of Financial Activities. Expenditure is recognised when the following criteria are met:

- There is a present legal or constructive obligation resulting from a past event
- It is more likely than not that a transfer of benefits (usually a cash payment) will be required in settlement
- The amount of the obligation can be measured or estimated reliably.

Irrecoverable VAT is charged against the category of resources expended for which it was incurred.

### (f) Recognition of expenditure and associated liabilities as a result of grants

Grants payable are payments made to linked, related party or third party NHS bodies and non NHS bodies, in furtherance of the charitable objectives of the funds held on trust, primarily relief of those who are sick.

Grant payments are recognised as expenditure when the conditions for their payment have been met or where there is a constructive obligation to make a payment.

A constructive obligation arises when:

- We have communicated our intention to award a grant to a recipient who then has a reasonable expectation that they will receive a grant
- We have made a public announcement about a commitment which is specific enough for the recipient to have a reasonable expectation that they will receive a grant
- There is an established pattern of practice which indicates to the recipient that we will honour our commitment.

The Trustees have control over the amount and timing of grant payments and consequently where approval has been given by the Trustees and any of the above criteria have been met then a liability is recognised.

Grants are not usually awarded with conditions attached. However, when they are those conditions have to be met before the liability is recognised.

Where an intention has not been communicated, then no expenditure is recognised but an appropriate designation is made in the appropriate fund. If a grant has been offered but there is uncertainty as to whether it will be accepted or whether conditions will be met then no liability is recognised but a contingent liability is disclosed.



## (g) Allocation of support costs

Support costs are those costs which do not relate directly to a single activity. These include staff costs, costs of administration, internal and external audit costs. Support costs have been apportioned between fundraising costs and charitable activities on an appropriate basis. The analysis of support costs and the bases of apportionment applied are shown in note 11.

## (h) Fundraising costs

The costs of generating funds are those costs attributable to generating income for the Charity, other than those costs incurred in undertaking charitable activities or the costs incurred in undertaking trading activities in furtherance of the Charity's objects. The costs of generating funds represent fundraising costs together with investment management fees. Fundraising costs include expenses for fundraising activities and a fee paid to a related party, the Health Board, under a fundraising agreement. The fee is used to pay the salaries and overhead costs of the Health Boards' fundraising office.

## (i) Charitable activities

Costs of charitable activities comprise all costs incurred in the pursuit of the charitable objects of the Charity. These costs, where not wholly attributable, are apportioned between the categories of charitable expenditure in addition to the direct costs. The total costs of each category of charitable expenditure include an apportionment of support costs as shown in note 8.

## (j) Tangible assets

Tangible fixed assets are stated at cost less accumulated depreciation and accumulated impairment losses. Cost includes the original purchase price (or value of the asset on a full replacement cost basis if donated), costs directly attributable to bringing the asset to its working condition for its intended use, dismantling and restoration costs. Tangible fixed assets are capitalised if they are capable of being used for more than one year and have a cost equal to or greater than £5,000.

Land is stated at open market value. Valuations are carried out professionally at five-yearly intervals. No depreciation is applied to land.

Tangible fixed assets are derecognised on disposal or when no future economic benefits are expected. On disposal, the difference between the net disposal proceeds and the carrying amount is recognised in the Statement of Financial Activities (SoFA).



## (k) Investments

Investments are a form of basic financial instrument. Fixed asset investments are initially recognised at their transaction value and are subsequently measured at their fair value (market value) at the balance sheet date. The Statement of Financial Activities includes the net gains and losses arising on revaluation and disposals throughout the year.

The main form of financial risk faced by the Charity is that of volatility in equity markets and other investment markets due to wider economic conditions, the attitude of investors to investment risk and changes in sentiment concerning equities and within particular sectors. Further information on the Charity's investments can be found in note 15.

## (l) Debtors

Debtors are amounts owed to the Charity. They are measured on the basis of their recoverable amount.

## (m) Cash and cash equivalents

Cash at bank and in hand is held to meet the day to day running costs of the Charity as they fall due. Cash equivalents are short term, highly liquid investments, usually in notice interest bearing savings accounts.

## (n) Creditors

Creditors are amounts owed by the Charity. They are measured at the amount that the Charity expects to have to pay to settle the debt.

Amounts which are owed in more than a year are shown as long term creditors.

## (o) Realised gains and losses

All gains and losses are taken to the Statement of Financial Activities as they arise. Realised gains and losses on investments are calculated as the difference between sales proceeds and opening carrying value (purchase date if later). Unrealised gains and losses are calculated as the difference between the closing and opening carrying values, adjusted for purchases and sales.



## 2. Related party transactions

During the year none of the Trustee's Representatives or members of the key management staff or their close relatives have undertaken any material transactions with the Betsi Cadwaladr University Health Board Charitable Funds.

Board Members (and other senior staff) take decisions both on Charity and Exchequer matters but endeavour to keep the interests of each discrete and do not seek to benefit personally from such decisions. Declarations of personal interest have been made in both capacities and are available to be inspected by the public.

The Charity has made grant payments for revenue and capital to the Betsi Cadwaladr University Health Board. Such payments are for specific items which are in furtherance of the Charity's objectives. The Betsi Cadwaladr University Health Board prepares its accounts in accordance with the Government Financial Reporting Manual (FReM) and International Financial Reporting Standards (IFRS), whereas the Charity prepares its accounts in accordance with FRS 102. The Charity therefore recognises a constructive obligation when it awards a grant, whereas the Health Board recognises it when the grant is received. This creates a timing issue as the Charity recognises expenditure before the Health Board does.

In its accounts and under FRS 102, the Charity recognises that it has made grant payments to the Betsi Cadwaladr University Health Board totalling £1.74 million (2017-18: £2.86 million). Under the FReM and IFRS, grant payments to the Betsi Cadwaladr University Health Board totalled £2.11 million (2017-18: £1.66 million). The audited accounts of the Betsi Cadwaladr University Health Board are included in their annual report and are available from their website.

| Material transactions between the Charity and related parties disclosed during 2018-19 were as follows: | Expenditure with related party<br>£000 | Amounts owed to related party<br>£000 | Income from related party<br>£000 | Amounts owed by related party<br>£000 |
|---|--|---------------------------------------|-----------------------------------|---------------------------------------|
| Bangor University   | 70                                     | 62                                    | 0                                 | 0                                     |
| Conwy County Borough Council  | 6                                      | 0                                     | 0                                 | 0                                     |
| Arts Council of Wales   | 0                                      | 0                                     | 10                                | 10                                    |
| North Wales Police & Crime Commissioner   | 1                                      | 0                                     | 0                                 | 0                                     |



A number of the Health Board's members have declared interests in related parties as follows:

| Name                  | Details   | Interests  |
|-----------------------|---|--|
| Mr G Doherty          | Chief Executive   | <ul style="list-style-type: none"> <li>• Trustee of Dangerpoint, a charity which provides health and safety training to children across North Wales. This role is not remunerated.</li> <li>• Wife is employed by Health Education England.</li> </ul>   |
| Dr E Moore            | Medical Director / Deputy Chief Executive   | <ul style="list-style-type: none"> <li>• Wife is the Clinical Director of Breast and Endocrine Surgery at the Royal Liverpool and Broadgreen University Teaching Hospital NHS Trust.</li> </ul>  |
| Mr A Thomas           | Executive Director of Therapies and Health Sciences                                 | <ul style="list-style-type: none"> <li>• Panel member of the Health Care Professions Council.</li> <li>• Spouse is employed by Boots as an Accuracy Checking Technician.</li> </ul>  |
| Mr G Lang             | Executive Director of Strategy<br>(01/04/2018 - 13/05/2018)                         | <ul style="list-style-type: none"> <li>• Governor of Coleg Cambria</li> </ul>  |
| Mr R Favager          | Executive Director of Finance   | <ul style="list-style-type: none"> <li>• Daughter is on the NHS Wales Finance Graduate Scheme at the Health Board.</li> </ul>  |
| Dr J C Stockport      | Executive Director Primary Care and Community Services<br>(01/10/2018 - 31/03/2019) | <ul style="list-style-type: none"> <li>• Occasional advice as a World Health Organisation expert consultant on integrated primary care. Basic expenses are reimbursed; no salary is taken.</li> </ul>  |
| Dr P Higson           | Chair<br>(01/04/2018 - 31/08/2018)  | <ul style="list-style-type: none"> <li>• Trustee of Cartrefi Cymru.</li> <li>• Self employed Clinical Psychologist.</li> </ul>   |
| Mr M Polin OBE QPM    | Chair<br>(01/09/2018 - 31/03/2019)  | <ul style="list-style-type: none"> <li>• Wife is employed by the Health Board.</li> </ul>  |
| Mrs M Hanson          | Vice Chair<br>(01/04/2018 - 31/05/2018)   | <ul style="list-style-type: none"> <li>• Husband is the Member of Parliament for Delyn.</li> </ul>   |
| Mrs M W Jones         | Independent Member and Vice Chair   | <ul style="list-style-type: none"> <li>• Member of Snowdonia National Park Authority: April 2018 - July 2018.</li> <li>• Member of Pwyllgor Mind Cymru: April 2018 - July 2018.</li> <li>• Vice Chair of Arts Council Wales.</li> <li>• Chair of Council, Bangor University.</li> <li>• Trustee of Canolfan Gerdd William Mathias.</li> <li>• Trustee of Kyffin Williams Trust.</li> <li>• Sister and two nieces are employees of the Health Board.</li> </ul> |
| Prof J Rycroft-Malone | Independent Member  | <ul style="list-style-type: none"> <li>• Programme Director - National Institute for Health NIHR HS&amp;DR Research Programme.</li> <li>• Husband is employed by the Health Board.</li> </ul>  |

(Table continued overleaf)



# Accounts

| Name                   | Details   | Interests   |
|------------------------|---|---|
| Mr C Stradling         | Independent Member<br>(01/04/2018 - 05/03/2019)             | <ul style="list-style-type: none"> <li>• Deputy Chair of the Local Democracy and Boundary Commission for Wales.</li> <li>• Member of the Snowdonia National Park Authority.</li> </ul>  |
| Mrs B Russell Williams | Independent Member<br>(01/04/2018 - 05/03/2019)             | <ul style="list-style-type: none"> <li>• Chief Executive Officer Mantell Gwynedd (Third sector umbrella body)</li> <li>• A number of family members are employed by the Health Board.</li> </ul>  |
| Mr J Cunliffe          | Independent Member  | <ul style="list-style-type: none"> <li>• Director of Abernet Ltd.</li> <li>• Member of the Joint Audit Committee, North Wales Police &amp; Crime Commissioner.</li> <li>• Spouse is employed by the Health Board.</li> </ul>  |
| Cllr C Carlisle        | Independent Member  | <ul style="list-style-type: none"> <li>• Cabinet Member for Children, Families and Safeguarding for Conwy County Borough Council.</li> <li>• Deputy Leader of Conwy County Borough Council.</li> <li>• Member of Conwy &amp; Denbighshire Joint Adoption Panel.</li> <li>• Lead Member for children on Conwy County Borough Council.</li> <li>• Group Leader of the Conservative Group of Conwy County Borough Council.</li> <li>• Deputy Chair (political) of the Clwyd West Conservatives.</li> <li>• Secretary of Old Colwyn local football club.</li> <li>• Committee member of Old Colwyn Residents Association.</li> <li>• Committee member of Tan Lan Community Centre.</li> </ul> |
| Ms H Wilkinson         | Independent Member<br>(01/09/2018 - 31/03/2019)             | <ul style="list-style-type: none"> <li>• Chief Executive of Denbighshire Voluntary Services Council (NEWVOL).</li> </ul>  |
| Mrs L J Reid           | Independent Member<br>(01/09/2018 - 31/03/2019)             | <ul style="list-style-type: none"> <li>• Anakrisis Ltd (Management Consultancy) - provides consultancy and training to NHS organisations in England.</li> <li>• Tribunal Chair for the Medical Practitioners Tribunal Service of the General Medical Council.</li> <li>• Magistrate for the North Wales Family and Criminal Benches - HM Court and Tribunal Service.</li> <li>• Specialist advisor to the Care Quality Commission.</li> <li>• Spouse is a local GP practicing in Denbighshire.</li> </ul>   |
| Mr Ff Williams         | Associate Board Member - Chair, Stakeholder Reference Group | <ul style="list-style-type: none"> <li>• Chief Executive of Cartrefi Cymunedol Gwynedd, a housing association operating predominantly out of Gwynedd. In this role works closely with Health Board Area Directors.</li> <li>• Wife is employed by the Health Board.</li> <li>• Sister and Brother-in-Law work for Mental Health Services in Bangor (Childrens Services).</li> </ul>   |



### 3. Income from donations and legacies

|           | Unrestricted<br>funds<br>£000 | Restricted<br>Income<br>funds<br>£000 | Total<br>2018-19<br>£000 | Total<br>2017-18<br>£000 |
|-----------|-------------------------------|---------------------------------------|--------------------------|--------------------------|
| Donations | 911                           | 58                                    | 969                      | 1,170                    |
| Legacies  | 0                             | 675                                   | 675                      | 843                      |
|           | <b>911</b>                    | <b>733</b>                            | <b>1,644</b>             | <b>2,013</b>             |

### 4. Role of volunteers

Like all charities, the Betsi Cadwaladr University Health Board Charity is reliant on a team of volunteers for our smooth running. Our volunteers perform two roles:

- Fund Advisors – Within the Charity there are 379 designated funds which are identified to specific areas and/or services. Every fund has at least one Fund Advisor, who acts as the authorised signatory on the fund for purchases up to £5,000 and receives monthly statements as to the income and expenditure on the fund. Fund Advisors are responsible for ensuring that the expenditure they authorise from their funds is appropriate and fits in with the objects of the fund and the Charity. They are also responsible for ensuring that their designated fund is never in a deficit position.
- Fundraisers – A number of volunteers actively support the Charity by running in aid of events such as coffee mornings, sponsored walks and sports tournaments, as well as supporting events directly organised by the Charity.

In accordance with the SORP, due to the absence of any reliable measurement basis, the contribution of these volunteers is not recognised in the accounts.

### 5. Other trading activities

Income from other trading activities arises from fundraising events that are organised by the Charity, or by volunteers in aid of the Charity. These include events such as coffee mornings, cake bakes, sporting challenges and sponsored walks.



## 6. Gross investment income

|   | Unrestricted<br>funds<br>£000 | Restricted<br>Income<br>funds<br>£000 | Total<br>2018-19<br>£000 | Total<br>2017-18<br>£000 |
|---|-------------------------------|---------------------------------------|--------------------------|--------------------------|
| Fixed asset equity and similar investments              | 42                            | 30                                    | 72                       | 67                       |
| Short term investments, deposits and cash<br>on deposit | 1                             | 0                                     | 1                        | 0                        |
|   | <b>43</b>                     | <b>30</b>                             | <b>73</b>                | <b>67</b>                |

## 7. Analysis of expenditure on raising funds

|                       | Unrestricted<br>funds<br>£000 | Restricted<br>Income<br>funds<br>£000 | Total<br>2018-19<br>£000 | Total<br>2017-18<br>£000 |
|-----------------------|-------------------------------|---------------------------------------|--------------------------|--------------------------|
| Fundraising office    | 125                           | 89                                    | 214                      | 195                      |
| Fundraising events    | 35                            | 6                                     | 41                       | 85                       |
| Investment management | 27                            | 20                                    | 47                       | 46                       |
| Support costs         | 9                             | 7                                     | 16                       | 12                       |
|                       | <b>196</b>                    | <b>122</b>                            | <b>318</b>               | <b>338</b>               |



## 8. Analysis of expenditure on charitable activity

|                                    | Grant funded<br>activity<br>£000 | Support<br>costs<br>£000 | Total<br>2018-19<br>£000 | Total<br>2017-18<br>£000 |
|------------------------------------|----------------------------------|--------------------------|--------------------------|--------------------------|
| Grants for NHS Capital expenditure | 159                              | 33                       | 192                      | 1,143                    |
| Staff education and welfare        | 521                              | 24                       | 545                      | 681                      |
| Patient education and welfare      | 962                              | 33                       | 995                      | 919                      |
| Medical research                   | 102                              | 4                        | 106                      | (12)                     |
| Other                              | 0                                | 0                        | 0                        | 31                       |
|                                    | <b>1,744</b>                     | <b>94</b>                | <b>1,838</b>             | <b>2,762</b>             |

## 9. Analysis of grants

The Charity does not make grants to individuals. All grants are made to the Health Board to provide for the care of NHS patients in furtherance of our charitable aims. The total cost of making grants, including support costs, is disclosed on the face of the Statement of Financial Activities and the actual funds spent on each category of charitable activity, is disclosed in note 8.

The Trustees operate a scheme of delegation for the charitable funds, under which Fund Advisors manage the day to day disbursements on their projects, in accordance with the directions set out by the Trustees in the Charity Standing Financial Instructions. Funds managed under the scheme of delegation represent ongoing activities and it is not possible to segment these activities into discrete individual grant awards. The Trustees do make grant awards based on invited applications from the Health Board.



## 10. Movements in funding commitments

|  | Current liabilities<br>£000 | Non-current liabilities<br>£000 | Total<br>31 March<br>2019<br>£000 | Total<br>31 March<br>2018<br>£000 |
|--|-----------------------------|---------------------------------|-----------------------------------|-----------------------------------|
| Opening balance at 1 April (see note 18)         | 1,409                       | 28                              | 1,437                             | 297                               |
| Movement in liabilities                          | (538)                       | 20                              | (518)                             | 1,140                             |
| <b>Closing balance at 31 March (see note 18)</b> | <b>871</b>                  | <b>48</b>                       | <b>919</b>                        | <b>1,437</b>                      |

As described in notes 8 and 9, the Charity awards a number of grants in the year. Many grants are awarded and paid out in the same financial year. However, some grants, especially those relating to research and development or for funding specific posts are multi-year grants paid over a longer period.

## 11. Allocation of support costs

Governance costs are those support costs which relate to the strategic and day to day management of a charity.

Support and overhead costs are allocated between fundraising activities and charitable activities based on the proportion of expenditure incurred against them both during the year. These support and overhead costs are then further allocated to unrestricted and restricted funds based on the balance held in these funds.

|                            | Raising funds<br>£000 | Charitable activities<br>£000 | Total<br>2018-19<br>£000 | Total<br>2017-18<br>£000 |
|----------------------------|-----------------------|-------------------------------|--------------------------|--------------------------|
| <b>Governance</b>          |                       |                               |                          |                          |
| External audit             | 1                     | 9                             | 10                       | 10                       |
| Finance and administration | 7                     | 41                            | 48                       | 47                       |
| <b>Total governance</b>    | <b>8</b>              | <b>50</b>                     | <b>58</b>                | <b>57</b>                |
| Finance and administration | 7                     | 41                            | 48                       | 49                       |
| Other costs                | 1                     | 3                             | 4                        | 9                        |
|                            | <b>16</b>             | <b>94</b>                     | <b>110</b>               | <b>115</b>               |



## 11. Allocation of support costs (continued)

|                       | Unrestricted<br>funds<br>£000 | Restricted<br>Income<br>funds<br>£000 | Total<br>Funds<br>2018-19<br>£000 | Total<br>Funds<br>2017-18<br>£000 |
|-----------------------|-------------------------------|---------------------------------------|-----------------------------------|-----------------------------------|
| Raising funds         | 9                             | 7                                     | 16                                | 12                                |
| Charitable activities | 53                            | 41                                    | 94                                | 103                               |
|                       | <b>62</b>                     | <b>48</b>                             | <b>110</b>                        | <b>115</b>                        |

## 12. Trustees' remuneration, benefits and expenses

The Charity does not make any payments for remuneration nor to reimburse expenses to the Charity Trustees for their work undertaken as Trustees.

## 13. Auditors remuneration

The auditors remuneration of £10,250 (2017-18: £10,250) related solely to the audit of the statutory annual report and accounts.



## 14. Tangible fixed assets

|                                     | Freehold land<br>2018-19<br>£000 | Freehold land<br>2017-18<br>£000 |
|-------------------------------------|----------------------------------|----------------------------------|
| <b>Cost and valuation</b>           |                                  |                                  |
| Balance brought forward             | 135                              | 0                                |
| Additions                           | 0                                | 135                              |
| Disposals                           | 0                                | 0                                |
| Balance at 31st March               | <u>135</u>                       | <u>135</u>                       |
| <b>Depreciation and impairments</b> |                                  |                                  |
| Balance brought forward             | 0                                | 0                                |
| Disposals                           | 0                                | 0                                |
| Impairment                          | 0                                | 0                                |
| Balance at 31st March               | <u>0</u>                         | <u>0</u>                         |
| Net book value at 1st April         | 135                              | 0                                |
| <b>Net book value at 31st March</b> | <u>135</u>                       | <u>135</u>                       |

During 2017-18, a piece of land located in Porthmadog was donated to the Charity, for the benefit of the Madog Community & Hospital fund. The land was independently and professionally valued at open market value by the District Valuer in March 2018. There has been no impairment to the land in 2018-19. The Charity intends to dispose of the land on the open market.

## 15. Fixed asset investments

|   | Total<br>2018-19<br>£000 | Total<br>2017-18<br>£000 |
|---|--------------------------|--------------------------|
| <b>Movement in fixed assets investments</b>       |                          |                          |
| Market value brought forward                      | 7,572                    | 7,440                    |
| Add: additions to investments at cost             | 1,408                    | 1,182                    |
| Less disposals at carrying value                  | (1,414)                  | (1,208)                  |
| Increase / (decrease) in cash awaiting investment | 22                       | 38                       |
| Add net gain / (loss) on revaluation              | 374                      | 120                      |
| <b>Market value as at 31st March</b>              | <u>7,962</u>             | <u>7,572</u>             |



## 15. Fixed asset investments (continued)

All investments are carried at their fair value.

All of the Charity's investments are held within a portfolio managed by Rothschild Wealth Management Limited. The key objective of the portfolio is to preserve and grow the investments' value in real terms, in order to continue to support charitable distributions over the long term. In order to meet this objective, the Trustees have agreed on a 'balanced' approach for the investment strategy. A 'balanced' portfolio is intended to achieve steady growth over the long term through a diversified approach to investment. Attention is paid to avoiding the worst of the downside and capturing some, but not all, of the upside of financial market returns. Capital preservation in real terms over a long time horizon is the primary objective, and some volatility is acceptable in order to achieve this.

In line with this investment strategy, at the 31st March 2019 the portfolio had a 69% allocation to return assets. Return assets are expected to drive long-term performance but are also likely to be volatile over shorter periods. In addition, the portfolio held a 31% allocation to diversifying assets. These assets are included to provide real diversification and protection in difficult market conditions. Overall, the portfolios remain relatively defensively positioned. This approach provides protection on the downside, but allows the addition of return assets opportunistically, taking advantage of attractive prices particularly during market turbulence.

The environment for investors remains challenging and fraught with risks. In managing our portfolios, Rothschild Wealth Management Limited assess these risks and the potential impact they will have on the portfolio on an on-going basis. They also adjust investments to make the most of opportunities and to protect against risks as they see them. Risks promote uncertainty and make markets unpredictable over short periods. A solid allocation to diversifying assets and portfolio protection has therefore been maintained, resulting in risk within the portfolio being considerably lower than the broader equity markets.

## 16. Analysis of current debtors

| Debtors under 1 year | Total                    | Total                    |
|----------------------|--------------------------|--------------------------|
|                      | 31 March<br>2019<br>£000 | 31 March<br>2018<br>£000 |
| Accrued income       | 340                      | 708                      |
| Prepayments          | 1                        | 2                        |
| Other debtors        | 11                       | 131                      |
|                      | <b>352</b>               | <b>841</b>               |



## 17. Analysis of cash and cash equivalents

|              | Total<br>31 March<br>2019<br>£000 | Total<br>31 March<br>2018<br>£000 |
|--------------|-----------------------------------|-----------------------------------|
| Cash in hand | 910                               | 876                               |
|              | <u>910</u>                        | <u>876</u>                        |

No cash or cash equivalents or current asset investments were held in non-cash investments or outside of the UK.

## 18. Analysis of liabilities

|  | Total<br>31 March<br>2019<br>£000 | Total<br>31 March<br>2018<br>£000 |
|--|-----------------------------------|-----------------------------------|
| <b>Creditors under 1 year</b>          |                                   |                                   |
| Trade creditors                        | 120                               | 47                                |
| Creditors owed to BCU                  | 401                               | 215                               |
| Accruals for grants owed to NHS bodies | 871                               | 1,409                             |
| Other accruals                         | 81                                | 128                               |
|  | <u>1,473</u>                      | <u>1,799</u>                      |
| <b>Creditors over 1 year</b>           |                                   |                                   |
| Accruals for grants owed to NHS bodies | 48                                | 28                                |
|  | <u>48</u>                         | <u>28</u>                         |
| <b>Total creditors</b>                 | <u>1,521</u>                      | <u>1,827</u>                      |



## 19. Reconciliation of net income / expenditure to net cash flow from operating activities

|   | Total<br>2018-19<br>£000 | Total<br>2017-18<br>£000 |
|---|--------------------------|--------------------------|
| <b>Net income / (expenditure) (per Statement of Financial Activities)</b> | <b>241</b>               | <b>(497)</b>             |
| <b>Adjustment for:</b>  |                          |                          |
| (Gains) / losses on investments   | <b>(374)</b>             | <b>(120)</b>             |
| Dividends, interest and rents from investments                            | <b>(73)</b>              | <b>(67)</b>              |
| Donated fixed assets  | <b>0</b>                 | <b>(135)</b>             |
| (Increase) / decrease in debtors  | <b>489</b>               | <b>(141)</b>             |
| Increase / (decrease) in creditors  | <b>(306)</b>             | <b>1,351</b>             |
| <b>Net cash provided by (used in) operating activities</b>                | <b>(23)</b>              | <b>391</b>               |

## 20. Transfer between funds

There have been the following transfers between material designated funds:

- £11,067 was transferred from General Funds (unrestricted) to North Wales Cancer Appeal (restricted) to refund the costs of the Charity.
- £10,102 was transferred from General Funds (unrestricted) to various restricted funds to reimburse net overall charity costs, less income from interest and investment gain/loss.



## 21. Analysis of funds

### a. Analysis of restricted fund movements

|                                     | Balance<br>1 April<br>2018<br>£000 | Income<br>£000 | Expenditure<br>£000 | Transfers<br>£000 | Gains<br>and<br>losses<br>£000 | Balance<br>31 March<br>2019<br>£000 |
|-------------------------------------|------------------------------------|----------------|---------------------|-------------------|--------------------------------|-------------------------------------|
| General Fund, YG                    | 455                                | 77             | (19)                | 0                 | 21                             | 534                                 |
| North Wales Cancer Appeal           | 240                                | 45             | (21)                | 11                | 9                              | 284                                 |
| General Fund, YGC                   | 247                                | 33             | (11)                | 0                 | 11                             | 280                                 |
| Wrexham Medical Institute           | 273                                | 2              | (11)                | 0                 | 10                             | 274                                 |
| BCU Legacies Fund                   | 57                                 | 193            | 0                   | 0                 | 0                              | 250                                 |
| Cardiology Fund, YMW                | 138                                | 87             | (8)                 | 0                 | 7                              | 224                                 |
| General Fund, Llandudno             | 169                                | 32             | (7)                 | 0                 | 8                              | 202                                 |
| Leukaemia/Allied Blood Disease, YMW | 166                                | 2              | (7)                 | 0                 | 6                              | 167                                 |
| General Fund, YMW                   | 160                                | 1              | (7)                 | 0                 | 6                              | 160                                 |
| Pathology Leukaemia/Haematology, YG | 115                                | 1              | (6)                 | 0                 | 4                              | 114                                 |
| Cardiology Department, YGC          | 176                                | 1              | (114)               | 0                 | 5                              | 68                                  |
| Cancer Fund, YGC                    | 155                                | 120            | (287)               | 0                 | 12                             | 0                                   |
| Other Funds                         | 931                                | 228            | (338)               | 10                | 46                             | 877                                 |
|                                     | <b>3,282</b>                       | <b>822</b>     | <b>(836)</b>        | <b>21</b>         | <b>145</b>                     | <b>3,434</b>                        |

The objects of each of the restricted funds are to benefit the patients of the area, department or service stated in the funds' name, in accordance with the Charity's overall objectives. There is one fund listed above that is not aligned to a specific area:

- The BCU Legacies fund holds the accruals for legacies where probate has been granted, but we have not yet received the cash. This fund is used to protect the designated funds from fluctuations in the final legacy received. When the legacy is received it will be credited to the designated fund specified in the Will and the accrual will be reversed out from the BCU Legacies fund.

The Trustees have set an opening or closing balance of £100,000 or above as the threshold for the separate reporting of material designated funds. In the interests of accountability and transparency a complete breakdown of all such funds is available upon written request.



## 21. Analysis of funds (continued)

### b. Analysis of unrestricted and material designated fund movements

|                                  | Balance<br>1 April<br>2018<br>£000 | Income<br>£000 | Expenditure<br>£000 | Transfers<br>£000 | Gains<br>and<br>losses<br>£000 | Balance<br>31 March<br>2019<br>£000 |
|----------------------------------|------------------------------------|----------------|---------------------|-------------------|--------------------------------|-------------------------------------|
| Investment Gains                 | 431                                | 229            | 0                   | 0                 | 0                              | 660                                 |
| Cancer Fund, YGC                 | 560                                | 97             | (42)                | 0                 | 0                              | 615                                 |
| Alaw Ward, YG                    | 248                                | 158            | 0                   | 0                 | 0                              | 406                                 |
| Cancer Support Group, YMW        | 254                                | 102            | (53)                | 0                 | 0                              | 303                                 |
| Staff Development Fund           | 205                                | 0              | (50)                | 0                 | 0                              | 155                                 |
| Madog Community & Hospital       | 135                                | 0              | 0                   | 0                 | 0                              | 135                                 |
| General Fund, Llandudno          | 130                                | 0              | 0                   | 0                 | 0                              | 130                                 |
| General Fund, YG                 | 130                                | 0              | 0                   | 0                 | 0                              | 130                                 |
| Cardiology Department, YGC       | 102                                | 12             | 0                   | 0                 | 0                              | 114                                 |
| Gynae Services - West            | 104                                | 1              | 0                   | 0                 | 0                              | 105                                 |
| Palliative Care Fund, YMW        | 133                                | 11             | (40)                | 0                 | 0                              | 104                                 |
| Diabetes & Endocrinology, Centre | 101                                | 2              | (5)                 | 0                 | 0                              | 98                                  |
| Other Funds                      | 1,782                              | 589            | (1,130)             | (21)              | 229                            | 1,449                               |
|                                  | <b>4,315</b>                       | <b>1,201</b>   | <b>(1,320)</b>      | <b>(21)</b>       | <b>229</b>                     | <b>4,404</b>                        |

The objects of each of the unrestricted funds are to benefit the patients of the area, department or service stated in the funds' name, in accordance with the Charity's overall objectives. There is one fund listed above that is not aligned to a specific area:

- The Investment Gains fund holds the unallocated and unrealised gains and losses on the investment portfolio. This fund is used to protect the other designated funds from fluctuations in the investment values.

The General Funds include all donations for which a donor has not expressed any preference as to how the funds shall be spent. These funds are applied for any charitable purpose to the benefit of the patients of the Health Board, at the discretion of the Trustees.

The Trustees have set an opening or closing balance of £100,000 or above as the threshold for the separate reporting of material designated funds. In the interests of accountability and transparency a complete breakdown of all such funds is available upon written request.



## 22. Post balance sheet events

There is one post balance sheet event which has not been adjusted for in the accounts.

The accounting statements are required to reflect the conditions applying at the end of the financial year. No adjustments are therefore made for any changes in the market value of the investments between the 1st April 2019 and the date the accounting statements are approved. The market value of the investments held by the Charity as at the 31st March 2019 have increased by a material amount in the intervening period as follows:

|             | 31 March<br>2019<br>£000 | 20 September<br>2019<br>£000 | Movement<br>£000 | Movement<br>% |
|-------------|--------------------------|------------------------------|------------------|---------------|
| Investments | 7,962                    | 8,325                        | 363              | 4.56%         |



## Statement of the Trustee's Finance Representative's Responsibilities

As the Trustee's Finance Representative for the Charity, I am responsible for:

- the maintenance of financial records appropriate to the activities of the funds.
- the establishment and monitoring of a system of internal control.
- the establishment of arrangements for the prevention of fraud and corruption.
- the preparation of annual financial statements which give a true and fair view of the Charity and the results of its operations.

In fulfilment of these responsibilities I confirm that the financial statements set out on pages 29 to 45 attached have been compiled from and are in accordance with the financial records maintained by the Trustee and with applicable accounting standards and policies for the NHS.

.....

**Trustee's Finance Representative**

**4th October 2019**



## Statement of the Trustee's Responsibilities in Respect of the Accounts

The Trustee's Representatives are required under the National Health Services Act 1997 to prepare accounts for each financial year. The Welsh Government, with the approval of HM Treasury, directs that these accounts give a true and fair view of the financial position of the Charity. In preparing those accounts, the Trustee's Representatives are required to:

- apply on a consistent basis accounting policies laid down by the First Minister for Wales with the approval of HM Treasury.
- make judgements and estimates which are reasonable and prudent.
- state whether applicable accounting standards have been followed, subject to any material departures disclosed and explained in the accounts.

The Trustee's Representatives confirm that they have complied with the above requirements in preparing the accounts.

The Trustee's Representatives are responsible for keeping proper accounting records which disclose with reasonable accuracy at any time the financial position of the Charity and to enable them to ensure that the accounts comply with requirements outlined in the above mentioned direction by the Welsh Government. They are also responsible for safeguarding the assets of the Charity and hence for taking reasonable steps for the prevention and detection of fraud and other irregularities.

### By order of the Trustees

.....

**Trustee's Representative**

**4th October 2019**

.....

**Trustee's Finance Representative**

**4th October 2019**



## Audit report of the Auditor General to the Trustee of the Betsi Cadwaladr University Health Board Charity

### Report on the audit of the financial statements

#### Opinion

I have audited the financial statements of Betsi Cadwaladr University Health Board Charity for the year ended 31 March 2019 under the Charities Act 2011. These comprise the Statement of Financial Activities, the Balance Sheet, the Statement of Cash Flows and the related notes, including a summary of significant accounting policies. The financial reporting framework that has been applied in their preparation is applicable law and United Kingdom Accounting Standards, including Financial Reporting Standard 102 the Financial Reporting Standard applicable in the UK and Republic of Ireland (United Kingdom Generally Accepted Accounting Practice).

In my opinion the financial statements:

- give a true and fair view of the state of affairs of the charity as at 31 March 2019 and of its incoming resources and application of resources for the year then ended;
- have been properly prepared in accordance with United Kingdom Generally Accepted Accounting Practice; and
- have been prepared in accordance with the Charities Act 2011.

#### Basis for opinion

I conducted my audit in accordance with applicable law and International Standards on Auditing in the UK (ISAs (UK)). My responsibilities under those standards are further described in the auditors responsibilities for the audit of the financial statements section of my report. I am independent of the charity in accordance with the ethical requirements that are relevant to my audit of the financial statements in the UK including the Financial Reporting Councils Ethical Standard, and I have fulfilled my other ethical responsibilities in accordance with these requirements. I believe that the audit evidence I have obtained is sufficient and appropriate to provide a basis for my opinion.



## **Audit report of the Auditor General to the Trustee of the Betsi Cadwaladr University Health Board Charity**

### **Report on the audit of the financial statements (continued)**

#### Conclusions relating to going concern

I have nothing to report in respect of the following matters in relation to which the ISAs (UK) require me to report to you where:

- the trustees use of the going concern basis of accounting in the preparation of the financial statements is not appropriate; or
- the trustees have not disclosed in the financial statements any identified material uncertainties that may cast significant doubt about the charity's ability to continue to adopt the going concern basis of accounting for a period of at least twelve months from the date when the financial statements are authorised for issue.

### **Report on other requirements**

#### Other information

The other information comprises the information included in the annual report other than the financial statements and my auditors report thereon. The trustees are responsible for the other information in the annual report and accounts. My opinion on the financial statements does not cover the other information and, except to the extent otherwise explicitly stated in my report, I do not express any form of assurance conclusion thereon.

In connection with my audit of the financial statements, my responsibility is to read the other information to identify material inconsistencies with the audited financial statements and to identify any information that is apparently materially incorrect based on, or materially inconsistent with, the knowledge acquired by me in the course of performing the audit. If I become aware of any apparent material misstatements or inconsistencies I consider the implications for my report.



## Audit report of the Auditor General to the Trustee of the Betsi Cadwaladr University Health Board Charity

### Matters on which I report by exception

I have nothing to report in respect of the following matters, which the Charities (Accounts and Reports) Regulations 2008 require me to report to you if, in my opinion:

- the information given in the financial statements is inconsistent in any material respect with the trustees report;
- sufficient accounting records have not been kept;
- the financial statements are not in agreement with the accounting records and returns; or
- I have not received all of the information and explanations I require for my audit.

### Responsibilities

#### Responsibilities of the trustees for the financial statements

As explained more fully in the statement of trustees responsibilities, the trustees are responsible for preparing the financial statements in accordance with the Charities Act 2011, for being satisfied that they give a true and fair view, and for such internal control as the trustees determine is necessary to enable the preparation of financial statements that are free from material misstatement, whether due to fraud or error.

In preparing the financial statements, the trustees are responsible for assessing the charity's ability to continue as a going concern, disclosing as applicable, matters related to going concern and using the going concern basis of accounting unless deemed inappropriate.



## **Audit report of the Auditor General to the Trustee of the Betsi Cadwaladr University Health Board Charity**

### **Auditor's responsibilities for the audit of the financial statements**

I have been appointed as auditor under section 150 of the Charities Act 2011 and report in accordance with regulations made under section 154 of that Act.

My objectives are to obtain reasonable assurance about whether the financial statements as a whole are free from material misstatement, whether due to fraud or error, and to issue an auditor's report that includes my opinion. Reasonable assurance is a high level of assurance, but is not a guarantee that an audit conducted in accordance with ISAs (UK) will always detect a material misstatement when it exists. Misstatements can arise from fraud or error and are considered material if, individually or in the aggregate, they could reasonably be expected to influence the economic decisions of users taken on the basis of these financial statements.

A further description of the auditor's responsibilities for the audit of the financial statements is located on the Financial Reporting Council's website [www.frc.org.uk/auditorsresponsibilities](http://www.frc.org.uk/auditorsresponsibilities). This description forms part of my auditors report.

**Adrian Crompton**  
**Auditor General for Wales**  
**9 October 2019**

**24 Cathedral Road**  
**Cardiff**  
**CF11 9LJ**

# CEFNOGWCH AWYR LAS

## Eich Elusen GIG Gogledd Cymru

Mae nifer o ffyrdd y gallwch helpu eich Elusen GIG lleol, un ai fel unigolyn, busnes, grŵp cymuned, ysgol neu sefydliadau eraill.



Cefnogwch y ward sy'n agos at eich calon gyda rhodd reolaidd neu rodd unwaith ac am byth



Noddwch un o'n prosiectau blaenoriaeth a chodi arian at achos drwy gydol y flwyddyn



Cymrwch ran mewn digwyddiad codi arian, neu trefnwch un eich hun



Gadewch rodd yn eich ewyllys



Rhannwch waith yr Elusen ar y cyfryngau cymdeithasol, ac anogwch eraill i wneud yr un fath

### Tecstiwch AWYR LAS i 70500 i roi £5 yn awr

Bydd 100% o'ch rhodd yn mynd i'r elusen

Am ragor o wybodaeth am sut y gallwch gymryd rhan, a gwneud gwahaniaeth i gleifion ar draws Gogledd Cymru, cysylltwch â thîm cefnogi Awyr Las.

01248 384 395

[awyrlas@wales.nhs.uk](mailto:awyrlas@wales.nhs.uk)

[awyrlas.org.uk](http://awyrlas.org.uk)



Cyfeiriad yr Elusen, a swyddfa prif ymddiriedolwr corfforaethol yw:

Awyr Las  
Ysbyty Gwynedd  
Penrhosgarnedd  
Bangor  
LL57 2PW

Awyr Las: Elusen GIG Gogledd Cymru  
Rhif Elusen Gofrestredig 1138976





# Awyr Las Blue Sky

Elusen GIG Gogledd Cymru  
The North Wales NHS Charity

## Cyfarfod Ymddiriedolwyr Awyr Las Awyr Las Trustees Meeting

Dydd Iau 23 Ionawr 2020  
Thursday 23<sup>rd</sup> January 2020



[/awyrlascharity](#)



[/awyrlascharity](#)



[/awyrlascharity](#)



# Awyr Las Blue Sky

Elusen GIG Gogledd Cymru  
The North Wales NHS Charity



## Annual Report & Accounts 2018/19

Awyr Las / Blue Sky is the working title of Betsi Cadwaladr University Health Board Charity & Other Related Charities - Registered Charity Number 1128076

# Cyfrifon ac Adroddiad Blynyddol Awyr Las

# Awyr Las Annual Accounts and Report

## Accounts

### BETSI CADWALADR UNIVERSITY HEALTH BOARD CHARITY & OTHER RELATED CHARITIES

#### ACCOUNTS FOR THE YEAR ENDED 31 MARCH 2019

The accounts (financial statements) have been prepared in accordance with the Statement of Recommended Practice: Accounting and Reporting by Charities preparing their accounts in accordance with the Financial Reporting Standard applicable in the UK and Republic of Ireland (FRS 102) issued on 16 July 2014 and the Charities Act 2011 and UK Generally Accepted Practice as it applies from 1 January 2015.

#### Statutory Background

The Betsi Cadwaladr University Local Health Board is the corporate trustee of the Charity under paragraph 16 of Schedule 1 of the Health Act 1999.

The Trustees have been appointed since 1990.

Awyr Las, the working name of the Charity and other related Charities, is registered under a trust deed dated 23 March 1990. There are two separate registrations there are two separate registrations:

- Betsi Cadwaladr University
- The North Wales Cancer Agency

#### Main Purpose of the Funds

The main purpose of the Charity is to raise funds for the National Health Service relating to the National Health Service in Wales by the Betsi Cadwaladr University Local Health Board.

43 Annual Report 2018/19

## The year at a glance

### INCOME & SOURCES

**£1,950,000** The charity's total income from donations, legacies & fundraising\*  
\*excludes investments

**4,819**  
DONATIONS GIVEN

**£201**  
VALUE OF AVERAGE DONATION



**35%**  
LEGACY GIFTS

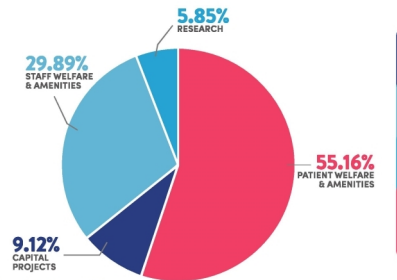
**65%**  
DONATIONS AND FUND RAISING

**8%**  
of donations went towards EARLY YEARS

**33%**  
of donations went towards CANCER CARE

**1%**  
of donations went towards MENTAL HEALTH

### DISTRIBUTION OF EXPENDITURE 2018/19



7 Annual Report 2018/19



Diweddariadau  
Rheoleiddio a  
Chanllawiau  
Elusennau yn  
2019

Regulatory  
Updates and  
Charity Guidance  
in 2019



Grantiau Awyr  
Las

Awyr Las Grants

Grantiau Dros  
£5,000

Grantiau  
Calonnau a  
Meddyliau

Grantiau Mi  
Fedraf

Cronfa Grantiau  
Profiad Staff

Grantiau Penodol

Grants Over  
£5,000

Hearts and Minds  
Grants

I CAN Grants

Staff Experience  
Grants Fund

Specific Grants



Blaenoriaethau  
Awyr Las

Ceisiadau Grant  
Bach

Gofal Canser

Pobl Hŷn

Pobl Iau

Mi Fedraf

Small Grant  
Requests

Cancer Care

Older People

Younger People

I CAN

Awyr Las  
Priorities



Digwyddiadau  
a  
gweithgareddau  
allweddol Awyr  
Las

Awyr Las key  
events and  
activities

Te Mawr y GIG (2  
wythnos tua 5  
Gorffennaf)

Loteri Staff

Adroddiad Effaith  
10 Mlynedd

NHS Big Tea (2  
weeks around 5<sup>th</sup>  
July)

Staff Lottery

10 Year Impact  
Report



Gwasanaeth Gwirfoddol Maelor  
Maelor Voluntary Service

Urdd Cyfeillion Ysbyty Glan Clwyd  
League of Friends Glan Clwyd Hospital

Cefnogaeth i  
grwpiau trydydd  
sector ledled  
Gogledd Cymru

Support for  
third sector  
groups across  
North Wales



Urdd Cyfeillion Ysbyty Cymuned Glanardyrffwy  
Deeside Community Hospital League of Friends

Urdd Cyfeillion Ysbyty Bryn Beryl  
Ysbyty Bryn Beryl League of Friends



Prif Amcan  
Awyr Las ar  
gyfer 2020

Awyr Las Key  
objective for  
2020

Gwella  
ymwybyddiaeth  
fewnol ac allanol o  
Awyr Las

Improve internal  
and external  
profile of Awyr Las

